



TERVEYDEN JA HYVINVOINNIN LAITOS

Paikallinen alkoholipolitiikka. Pakka – projektin tulokset

Marja Holmila, Katariina Warpenius, Leena Warsell

PAKKA-hanke

- Pakka käynnistyi osana vuosien 2004-2007 Alkoholiohjelmaa.
- Osallistujina olivat STM, Stakes, Jyväskylän aluekeskusohjelman kunnat ja Hämeenlinnan seutukunnan kunnat, kuntien virkamiehiä, Etelä- ja Keski- Suomen läänit, alueiden poliisitoimi, ammattioppilaitoksia, kouluja, nuorisjärjestöjä ja yksittäisiä kansalaisia sekä alueiden alkoholin vähittäismyynnin ja tarjoilun yrittäjät ja työntekijät. Alko Oy osallistui tutkimuksen rahoitukseen.
- Tavoitteena oli kehittää alkoholihaittojen ehkäisyyn paikallinen yhteistyömalli, jossa keskeistä on alkoholijuomien saatavuuden sääntely ja toiminnan tutkittu tuloksellisuus.



Yhteisöllisen päihdehaittojen ehkäisyvoimaantunut menetelmä kehittyi

- Paikallisella tasolla on ollut vaikeaa saada päihdehaittoja ehkäisevälle työlle riittävää painoarvoa.
- Pakka auttoi täsmentämään realistisia tavoitteita, ja luomaan keskusteluyhteyden eri tahojen välille.
- Pakka loi toimintamallin, joka on jo vuoden 2008 aikana levinnyt muualle maahan.

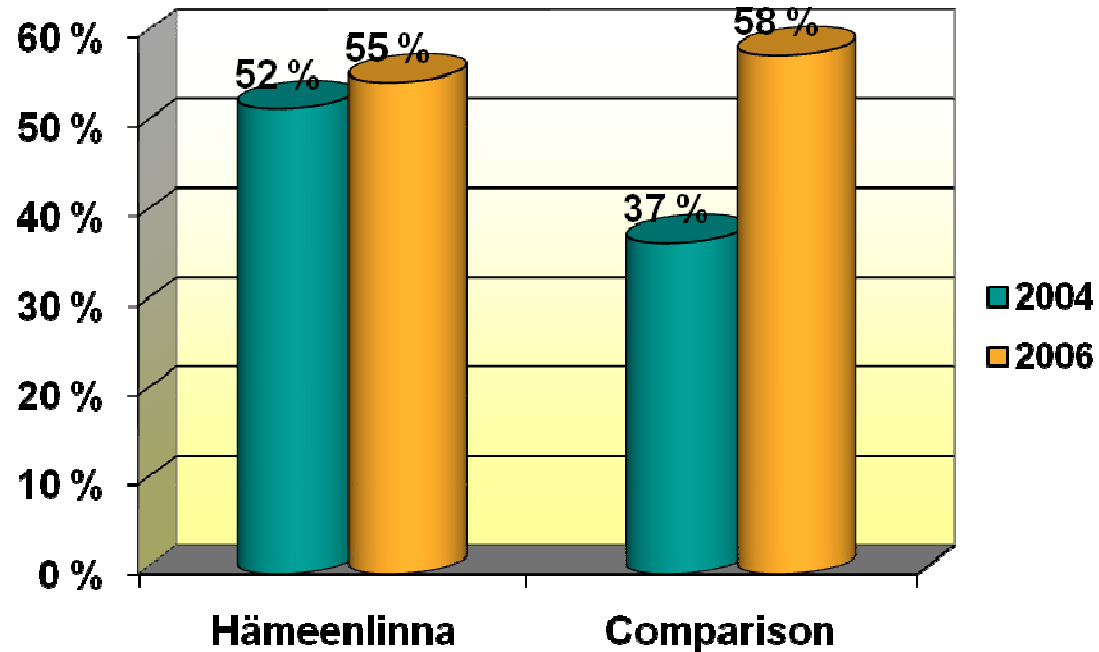


Vaikutukset alkoholilain noudattamiseen

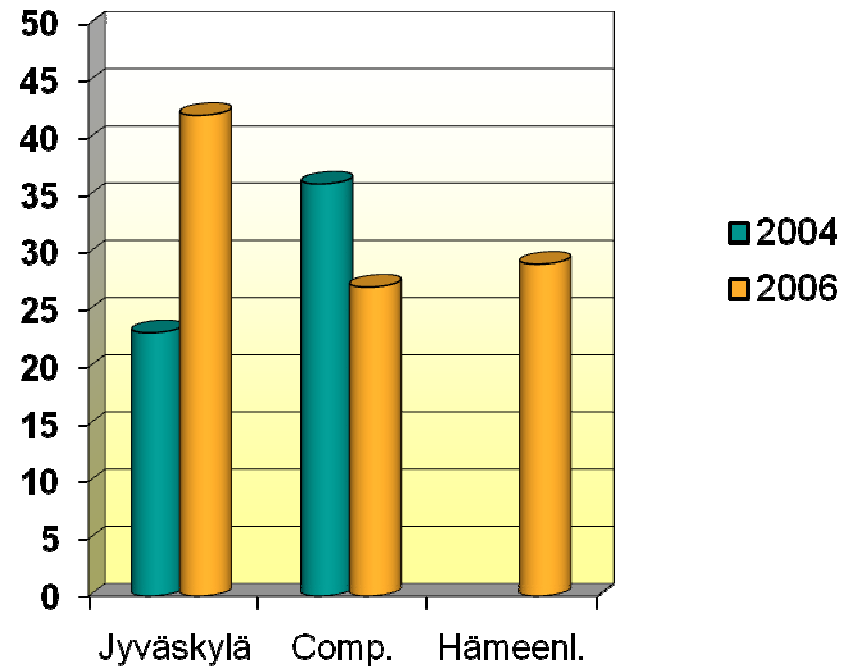
- Ostokokeet alaikäisten keskuudessa osoittivat alaikäisille myynnin vähentyneen niin kokeilu- kuin vertailualueilla. Haastattelutiedot vahvistavat tiedon.
- Ostokokeet ravintoloissa osoittivat, että humalaisille anniskelu ravintoloissa väheni koepaikkakunnalla.
- Valvontatietojen tilastointi osoittaa alkoholivalvonnan tehostuneen sekä toiminta-alueilla että koko läänissä.



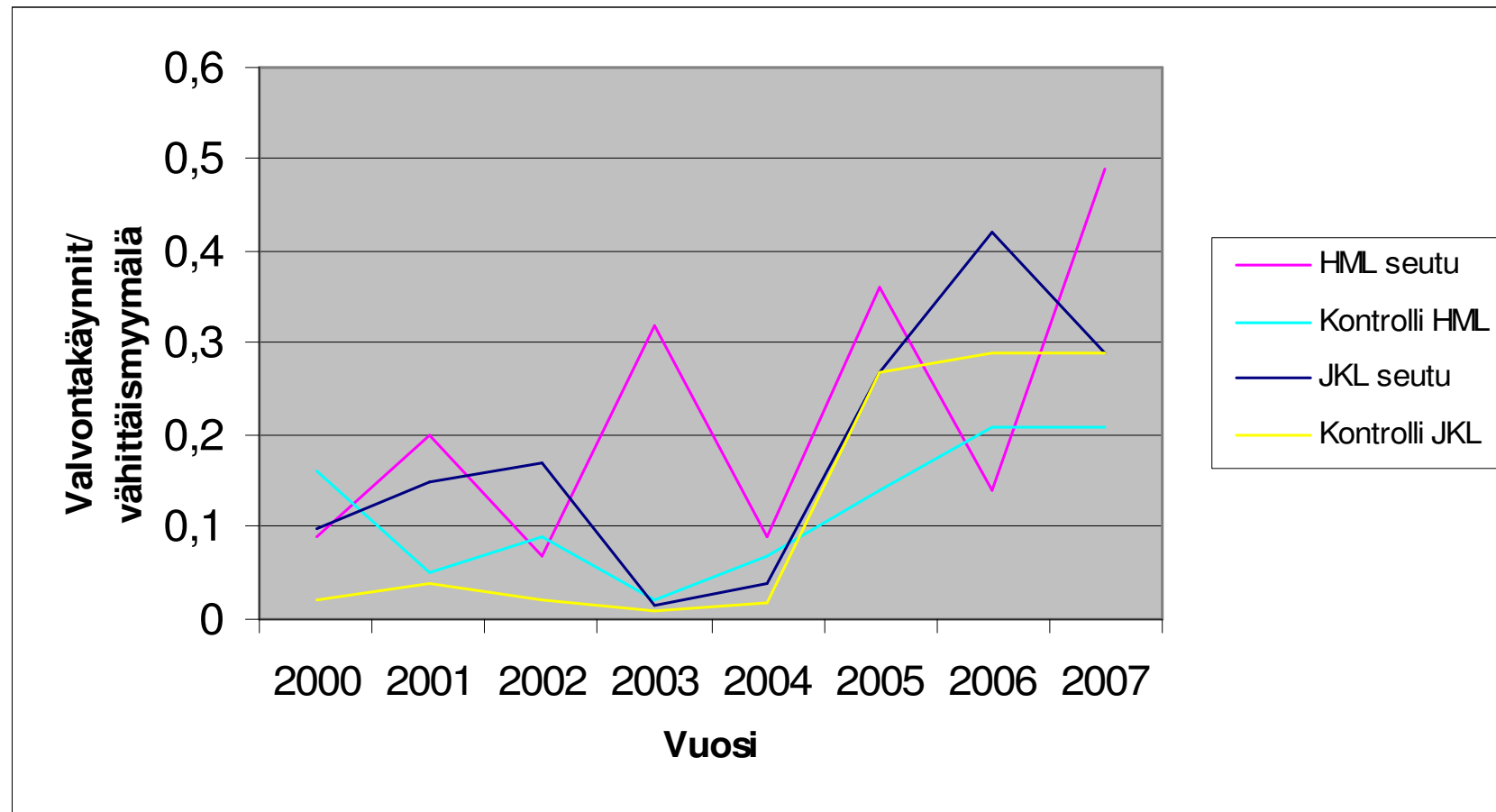
Projektin vaikutus alaikäisille myyntiin; koeostajalle myymisestä kieltäytymisen prosenttiosuus



Humalaiselle koeostajalle myymisestä kieltäytyminen, %



Alkoholitarkastajien valvontakäynnit vähittäismyyntilupa-paikkoihin



Asenteet alaikäisten alkoholin saatavuutta kohtaan tiukkenivat

- Sekä Jyväskylän että Hämeenlinnan alueella niiden nuorten aikuisten lukumäärä, jotka ilmoittivat välittäneensä juomia sisaruksille, laski.
- Alaikäisten vanhemmat pitivät 15 –vuotiaan alkoholinkäyttöä vanhempien seurassa entistä harvemmin sopivana.
- Alaikäiselle alkoholin välittämisestä kiinni joutumisen riskiä pidettiin entistä suurempana sekä koe- että kontrollipaikkakunnilla



On viimeisen 12 kuukauden aikana ostanut alkoholijuomia alle 18– vuotiaalle sisarelle tai veljelle?

	2004	2006
	%	%
Jyväskylä	8	4*
Kontrolli	2	5
Hämeenlinna	11	5*
Kontrolli	4	5

* Ero tilastollisesti merkitsevä

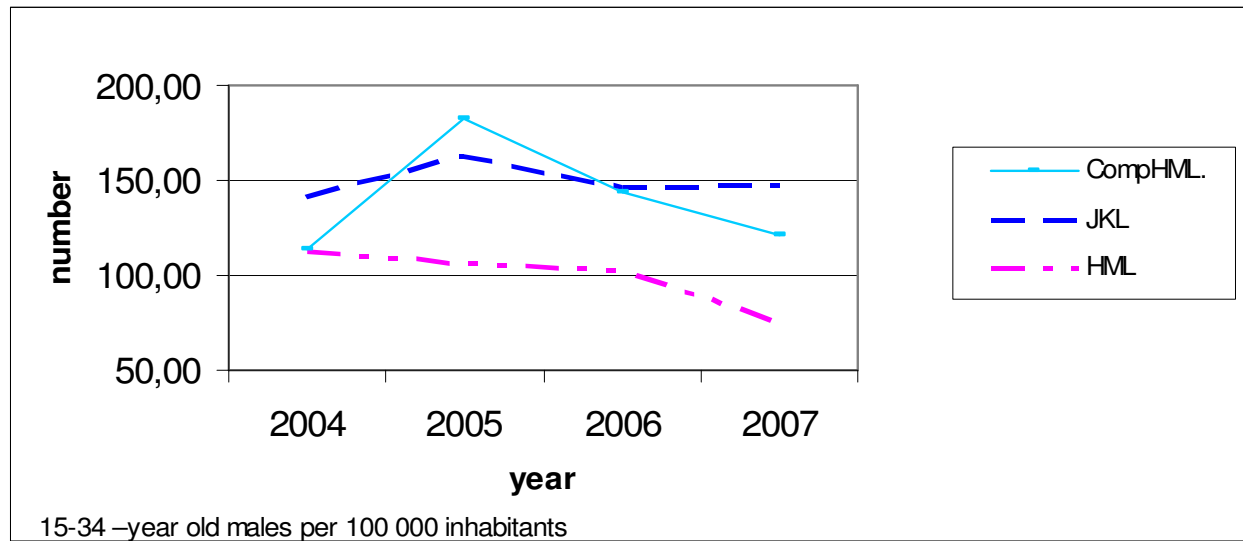


Vaikutukset alkoholihaittoihin

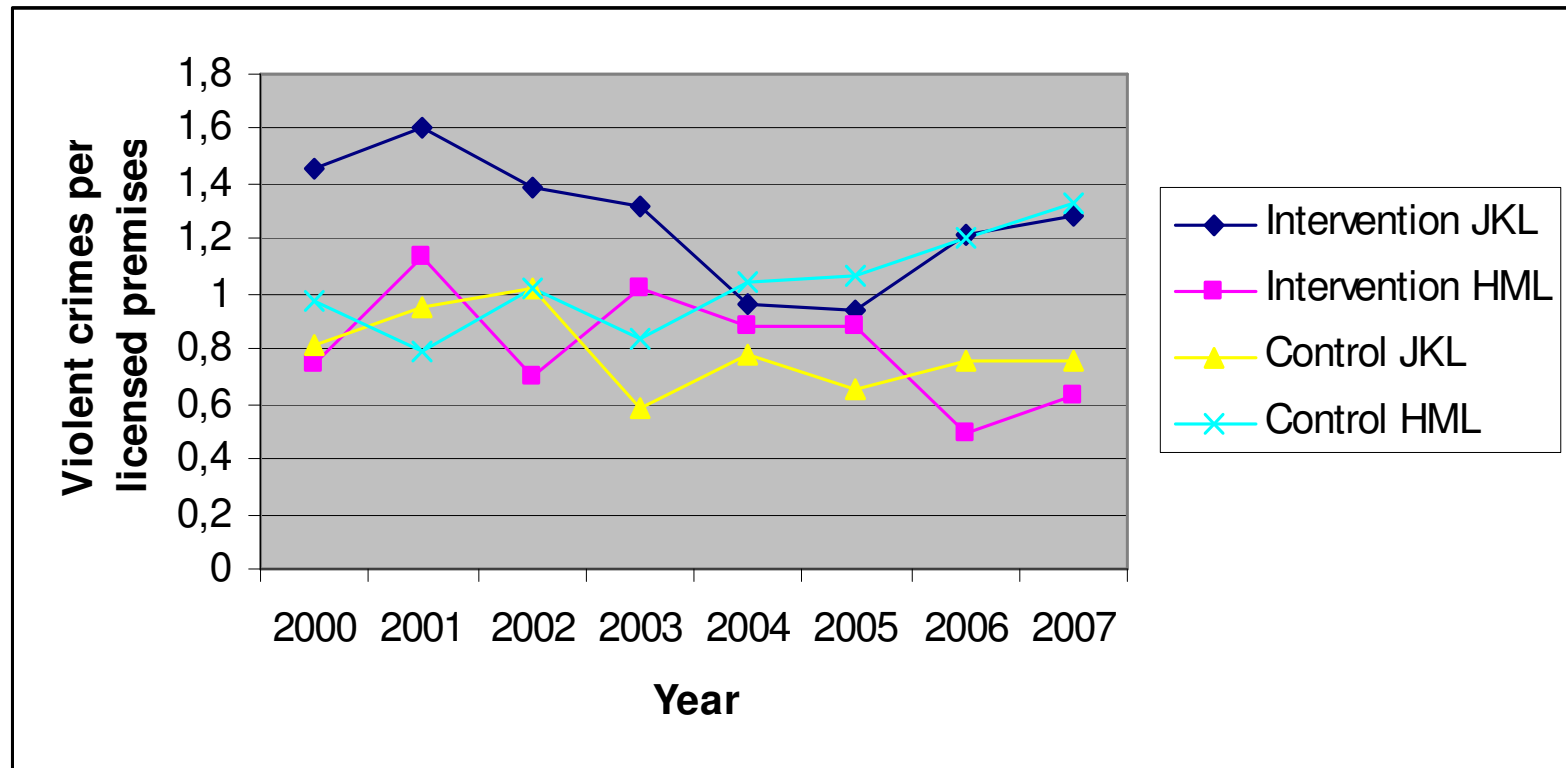
- Ensiapupoliklinikan yöaikaisten asiakkaiden määrät vähenivät Hämeenlinnassa.
- Ravintolaväkivalta väheni Hämeenlinnassa



Ensiapupoliklinikoiden 15- 34 vuotiaiden miesasiakkaiden määrät viikonloppuöinä 2004-2007



Poliisin tietoon tulleiden väkivaltatapausten määrät ravintoloissa, 2000-07



Yhteenvedo tuloksista

- Alkoholilain toimeenpano tehostui ja luotiin seudullisen ehkäisevän päihdetyön malli.
- Vastuullisuus alkoholikaupassa lisääntyi.
- Alaikäisten alkoholinsaanti vaikeutui.
- Alaikäisten alkoholinkäyttö väheni (myös verrokissa) .
- Humalaisille tarjoilu väheni ravintoloissa.
- Vertailupaikkakunnilla tapahtunut myönteinen kehitys selittynee osittain läänin puitteissa tapahtuneeseen toiminnan leviämiseen jo kokeilun aikana.



Pakka: tuloksia saatiin yhteisötasoisella haittojen ehkäisyllä

- Ihmisten elinympäristöön vaikuttaminen: alkoholijuomien virallinen ja epävirallinen saatavuus
- Kansalaiset, markkinat ja viranomaistoiminta
- Systemaattinen toimintojen yhteensovittaminen: samansuuntaisilla toimenpiteillä suurempi vaikuttavuus kuin yksittäisillä interventioilla



Toimenpiteet Paikallinen alkoholipolitiikka (Pakka) -hankkeessa, interventio- ja kontrollialueet
2004–2007

Alue	Yhteistoi- minta- rakenteet	Yhteisömbi- lisaatio ja media	Vastuullisen myynnin ja anniskelun koulutukset	Kampanjat	Viranomais- valvonta ja sanktiot	Vanhemmat
JKL Interventio	Yhteistyö- ryhmät seminaarit päihdeforumit	Seminaarit nuorille aikuisille, mediatie- dotus, Ei valtuustokäyntejä	Noin puolet anniskelu- lupapaikoista osallistui koulutukseen, Ei vähittäis- myyntikoulutusta	Asiakas- arvioinnit, kauppakadun appro, vastuullisen yrittäjän palkitseminen	Tehostuneet valvontakäynnit ja lisääntyneet sanktiot	Draama-koulutus välittämisestä
HML Interventio	Erittäin aktiiviset yhteistyöryhmät seminaarit, päihdeforumit	Seminaarit nuorille aikuisille, mediatiedotus, Kuntavaltuusto- käynnit	Koulutettu noin 60 % anniskelu- paikoista ja 50 % vähittäismyymä- löistä	Asiakas- arvioinnit, hauska ilta ravintolassa, puh allutukset, vastuul- lisen yrittäjän palkitseminen	Tehostuneet valvontakäynnit ja lisääntyneet sanktiot joka toinen vuosi, tehovalvonta- kampanjat	Draama-koulutus välittämisestä
JKL Kontrolli	Ei erityisrakenteita	Ei mediatyötä/ valtuusto- vaikuttamista	Ei erityiskoulutusta	Ei kampanjoita, Alkon tiedotus	Tehostuneet valvontakäynnit ja lisääntyneet sanktiot	Koulujen ehkäisevä päihdetyö
HML Kontrolli	Ei erityisiä rakenteita	Ei mediatyötä/ valtuusto- vaikuttamista	Ei erityiskoulutusta	Ei kampanjoita, Alkon tiedotus	Tehostuneet valvontakäynnit ja lisääntyneet sanktiot	Koulujen ehkäisevä päihdetyö



Toimenpiteiden intensiteetti Paikallinen alkoholipolitiikka – hankkeessa 2004-2007 interventio- ja kontrollialueilla

Alue	Yhteist oi- mintara- -kenteet	virano- maisval- vonta anniske- lussa	Virano- maisval- vonta vähittäis- myynnis- sä	Koulutus anniskelu	Koulutus vähittäis- myynti	Kampan- jat	Vanhem- mat ja koulut	Yhteistyö mobilisaa- -tio ja media
JKL Interventio	+++	+++	+++	++++	-	+++	+++	+++
HML Interventio	+++++	++	+++	+++	++++	++++	++++	++++
JKL Kontrolli	-	++	+++	-		-	+	-
HML Kontrolli	-	+++++	++	-		-	+	-



Yhteenveto: miten tuloksiin päästiin?

- Yhteisöllisiin rakenteisiin ja arvoihin vaikuttaminen tärkeää: kampanjat, koulutus ja mediatyö
- Viranomaisvalvonta kuitenkin toiminnan tukiranka
- Esimerkkinä humalaisille anniskelu: ravintolayrittäjien ja viranomaisten yhteistyö tuotti tulosta kun kansalaiskampanjointi ja mediatyö toivat vastuullisille anniskelulle näkyvyyttä
- Alueellinen koordinaatio



Pakan toimintamalli

- toimintamallissa päihdehaittojen vähentäminen läpäisee koko yhteisön; yhteisö on Pakassa koko seutukunta eli monta kuntaa yhdessä
- kuntatasolla Pakka koskettaa laajasti eri toimijoita: kunnan eri sektorit, poliisi, elinkeinotoimijat, lasten ja nuorten vanhemmat, nuoret, vapaaehtoistyö, kunnan asukkaat
- toimintamallissa integroidaan julkinen valvonta ja sääntely (alkoholi- ja poliisivalvonta) ja elinkeinon omavalvonta epäviralliseen sosiaaliseen sääntelyyn
- alkoholijuomien välittämisen estämiseksi, vastuullisen elinkeinotoiminnan edistämiseksi ja haittojen minimoimiseksi



Toimintamallin siirrettävyys

- Edellytykset seututasolla ja isommissa kunnissa olemassa
- Vaatii toimintojen koordinoijan
- Vaatii päätöksentekijäin tuen ja elinkeinotoimijoiden luottamuksen
- Toimintamalli toimii parhaiten sisällytettynä kunnan/seutukunnan/alueen päihde-, hyvinvointi- tai turvallisuusstrategiaan

