

www.ktl.fi



Suojelee ja edistää suomalaisten terveyttä



Kansanterveyslaitos

Kansanterveyslaitoksen tavoite ja tehtävät

Kansanterveyslaitos (KTL) on sosiaali- ja terveysministeriön alainen tutkimus- ja asiantuntijalaitos, jonka tehtävänä on suojella ja edistää suomalaisten terveyttä. Toiminta-ajatuksensa mukaan KTL vastaa siitä, että päätöksentekijöillä, eri alojen toimijoilla ja kansalaisilla on käytössään paras mahdollinen tieto terveyttä koskevien valintojensa tueksi.

KTL tekee ensisijaisesti väestön terveyteen, terveyden edistämiseen sekä sairauksien ja vajaakuntoisuuden ehkäisyyn tähtäävää soveltavaa tutkimusta, joka palvelee väestön terveyttä. Keskeiset tutkimusalueet ovat krooniset kansantaudit, mielenterveys- ja päihdeongelmat, molekyyli lääketiede, ravitsemus, rokotetutkimus, tartuntataudit, ympäristöterveys sekä suomalaisten terveyden ja elintapojen seuranta. Tavoitteena on suomalaisten terveydentilan

sekä työ- ja toimintakyvyn parantuminen, elämänlaadun kohentuminen ja eliniän pidentyminen.

KTL osallistuu asiantuntijana kansalliseen ja kansainväliseen terveyden edistämistyöhön yhdessä viranomaisten ja terveysasiantuntijoiden kanssa. Yhteistyö suomalaisten terveyskeskusten, ympäristöterveydenhuollon ja sairaaloiden kanssa on kiinteää. Myös terveysalan eri järjestöt ovat laitoksen perinteisiä yhteistyökumppaneita. Laitoksen asiantuntijat ovat aktiivisesti mukana kansainvälisessä yhteistyössä erityisesti Maailman terveysjärjestön (WHO), Euroopan tautiviraston (ECDC) ja Maailman kansanterveyslaitosten järjestön (IANPHI) kautta.

KTL:n juuret ulottuvat vuoteen 1911, jolloin Valtion väliaikainen seerumlaboratorio aloitti toimintansa sairaaloiden potilasnäytteiden analysoijana. Asiantuntija- ja tutkimuslaitokseksi KTL muuttui vuonna 1982.

KTL lukuina

Toimintaa neljällä paikkakunnalla: Helsinki, Kuopio, Turku ja Oulu

Työntekijöitä: noin 980

12 osastoa, joissa 69 toimintayksikköä ja laboratoriota

Julkaisuja vuonna 2007: 728 alkuperäisartikkelia ja 25 väitöskirjaa

Rahoitus: 57 miljoonaa euroa, josta noin 60 % talousarviorahoitusta



Kansanterveys Suomessa

Suomalaisten terveys on nyt monella tavalla arvioituna parempi kuin koskaan ennen. Eliniän odote on pidentynyt nopeasti ja suuri osa lisäyksestä on terveitä ja toimintakykyisiä vuosia. Sydän- ja verisuonitautikuolleisuus, useat tartuntataudit ja monet syövät ja hammassairaudet ovat harvinaistuneet tai siirtyneet vanhempiin ikäryhmiin.

Kaikilla alueilla terveys ei kuitenkaan kehity myönteiseen suuntaan: alkoholin kulutus kasvaa ja päihdeongelmat lisääntyvät. Mielen terveyden ongelmat ovat nyky-yhteiskunnan haasteita. Liikapaino ja tyypin 2 diabetes ovat jo suuri kansanterveysongelma, astma- ja allergiaongelmat yleistyvät ja uusia tartuntatauteja ilmaantuu. Suomen väestö ikääntyy nopeasti ja työikäisten työssä pysyminen, työvoiman kunto ja riittävyys ovat suuri haaste. Kasvavan ikäihmisten joukon terveys ja toimintakyky vaikuttavat suuresti terveydenhuollon kustannuksiin. Väestöryhmien väliset terveyserot ovat kasvaneet ja johtavat terveyden eriarvoisuuteen.

Monien – ellei useimpien – ongelmien torjumiseksi on olemassa lääketieteelliseen tietoon perustuvia suurikin mahdollisuuksia, joiden tehokkaampi soveltaminen kohentaisi väestön terveyttä. Joillakin alueilla tarvitaan edelleen lisää tietoa. Elintapoihin vaikuttamisen tutkimus on uusi tärkeä tutkimusala, samoin kuin yhdyskuntasuunnittelun vaikutus terveyteen.

Terveys syntyy pitkälti ihmisen arkisista valinnoista siitä mitä syömmme, miten paljon liikumme ja miten hyvin työn ja elämän vaatimukset ja omat voimamme kohtaavat. Kaupallisuus vaikuttaa kansalaisten terveyteen yhä enemmän. Siksi KTL pyrkii vaikuttamaan terveyttä edistävien valintojen puolesta eri tahoilla – valtion hallinnosta ja kunnista elinkeinoelämään asti. Suomalaista yhteiskuntaa tulisi kehittää terveyttä tukevaan suuntaan ja niin että terveelliset valinnat olisivat riittävän helppoja.

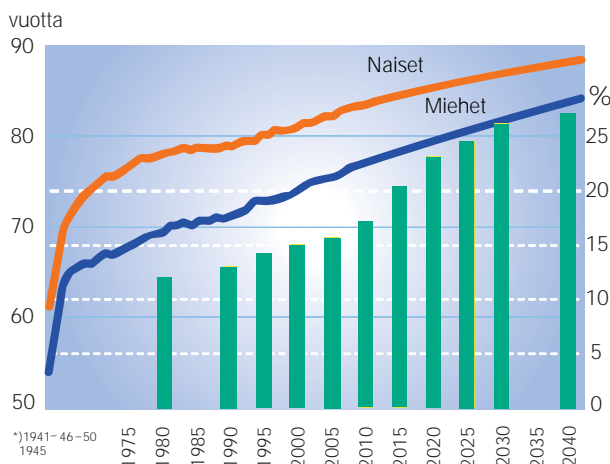
Vastasyntyneen elinajan odote Suomessa vuosina 1941–2006 ja 65 vuotta täyttäneiden prosentuaalinen osuus (vihreä pylväs). Ennuste ulottuu vuoteen 2040.



Professori Pekka Puska on johtanut Kansanterveyslaitosta vuodesta 2003.

Eri syistä menetetyt henkilötyövuodet vuonna 2005

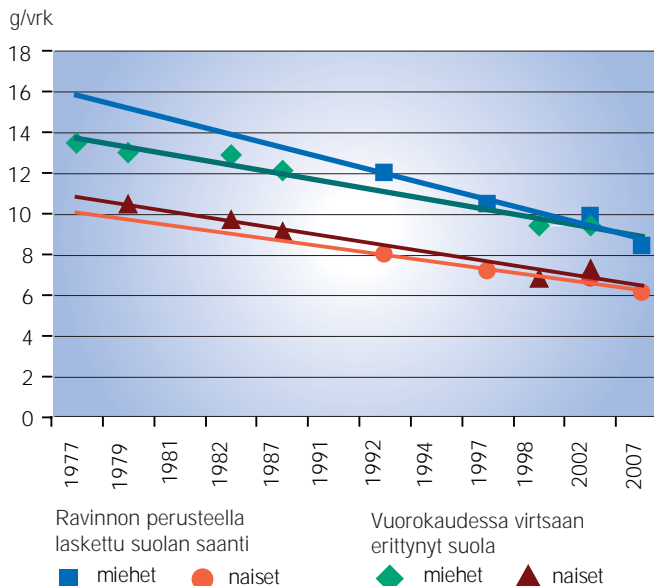
	Sairauspoissaolot	Työkyvyttömyyseläkkeet	Ennenaikaiset kuolemat	Yhteensä
Miehet	30 093	137 189	106 817	274 098
Naiset	34 366	118 797	50 869	204 032
Yhteensä	64 459	255 986	157 685	478 130



Tiedosta terveyttä



Perinnöllisyyden tutkimuksessa tavoitteena on ymmärtää perinnöllisyyden ja elintapojen osuutta sairauksien syntyyn, ja miten sairastumisriskiin voidaan vaikuttaa.



Suolan saanti merkittävä pienentyminen on jo 1970-luvun lopulla aloitetun työn tulosta. Kansallisten pakkausmerkintöjen ansiosta runsassuolaiset tuotteet ovat vähentyneet markkinoilta, ja kuluttajalla on ollut saatavilla myös vähäsuolaisia tuotteita. Suomi on ainoa maa, jossa tätä kehitystä on seurattu väestötutkimuksissa, ja on nyt muille maille esimerkkinä.

Kansanterveyslaitos tutkii suomalaisten kansansairauksien syitä, yleisyyttä ja ehkäisymahdollisuuksia. Tärkeimpiä tutkimusaiheita ovat sydän- ja verisuonisairaudet, diabetes, astma ja allergiat, syöpätaudit, tuki- ja liikuntaelinsairaudet, nivelreuma sekä mielenterveys- ja päihdeongelmat. Koti- ja vapaa-ajan tapaturmat on uusi painopistealue tutkimuksessa ja ehkäisyssä. Tutkimusta tehdään yhteistyössä suomalaisten ja ulkomaisten yliopistojen ja tutkimuslaitosten kanssa.

Suomalaisille ominaisten harvinaisten perinnöllisten sairauksien geenit on hiljattain saatu selvitettyä, ja tautien diagnostiikkaan on kehitetty välineitä. Harvinaisten tautien taustalla olevat geenivirheet ovat antaneet uutta tietoa myös yleisempien sairauksien syistä ja avanneet kansainvälisesti merkittäviä tutkimuslinjoja.

Perinnöllisyyden tutkimuksessa painopiste on siirtynyt monitekijäisiin kansantauteihin, kuten sydän- ja verisuonisairauksiin ja niille altistaviin rasva-aineenvaihdunnan häiriöihin, allergiaan ja astmaan sekä mielenterveyden vakaviin häiriöihin.

Luotettavaa seurantatietoa

Väestön terveyttä seurataan suurilla väestötutkimuksilla, joilla saadaan luotettava kuva sairauksien yleisyydestä ja niiden syntyyn vaikuttavista elintapatekijöistä. Seurantatiedon avulla voidaan arvioida toimenpiteiden merkitystä, puuttua ongelmiin nopeasti ja suunnitella tarvittavaa terveystyötä. KTL seuraa myös suomalaisten ravitsemustilaa, ravintoaineiden saantia ja ruoankulutusta.

Seurantatietoa kootaan huolellisesti tehdyillä, kansainvälisesti ainutlaatuisilla väestötutkimuksilla. FINRISKI seuraa sydän- ja verisuonitautien, diabeteksen ja yleensä kroonisten kansantautien riskitekijöitä laajoilla väestötutkimuksilla viiden vuoden välein. Finravinto-tutkimuksella saadaan luotettavaa tietoa suomalaisten ravitsemuksesta. Toimintakykyä ja terveyttä on tutkittu laajasti Terveys 2000 -tutkimuksessa. Terveyskäyttäytymistä tutkitaan vuosittain tehtävällä työikäisen väestön terveys- ja elintapaseurannan AVTK-kyselyllä ja eläkeikäisten jota toinen vuosi tehtävällä EVTK-kyselyllä.

Asiantuntijayhteistyö ja palvelutehtävät

Valtion laitoksena KTL vaikuttaa erityisesti valtion hallinnon kautta. Vaikuttaminen koskee niin Suomen lainsäädäntöä, EU-direktiivejä kuin hallinnon päivittäistä toimintaakin. Yhteistyö sosiaali- ja terveysministeriön kanssa on läheistä ja aktiivista.

KTL:n tavoitteena on muuttaa asiantuntijatieto palvelemaan suomalaisten terveyttä usealla eri tavalla. Laitoksen asiantuntijat osallistuvat valtion, kuntien, järjestöjen ja elinkeinoelämän asiantuntijatehtäviin.

Laitos tukee asiantuntemuksellaan kansallisia terveysohjelmia, kuten Terveys 2015-ohjelmaa ja Terveyserojen kaventamisen kansallista toimintaohjelmaa. Laitos on myös osallistunut valtakunnallisen mielenterveys- ja päihdetoimintaohjelman valmisteluun. Alueellisia terveyden edistämisen hankkeita tuetaan kuntayhteistyöllä parantamalla hyvien käytäntöjen leviämistä. Viime vuosina laitos on tiivistänyt yhteistyötä erityisesti kuntien kanssa kehittämällä muun muassa neuvoloiden ja koulujen työntekijöille suunnattua ohjausta.

Kansalliset palvelutehtävät

KTL toteuttaa useita kansanterveyden palvelutehtäviä, jotka liittyvät läheisesti laitoksen asiantuntija- ja tutkimustehtäviin. KTL hankkii ja jakelee kaikki neuvoloissa käytettävät rokotteet ja vastaan rokotusohjelman suunnittelusta sekä sen vaikutusten seurannasta.

Laitoksen useat laboratoriot tekevät yhteistyötä viranomaisten kanssa ja tuottavat maksullisena palveluna laboratorioanalyysijä (taulukko). Mikrobiologiset referenssilaboratoriot tukevat työllään sekä tartuntatautien torjuntaa että ympäristöterveyden edistämistä. Mikrobiologiset laboratoriot seuraavat myös lääkeaineresistenssiä. Laboratorioista moni toimii kansainvälisenä tukilaboratoriona EU:n tai WHO:n verkostoissa.



KTL:n laboratoriot palvelevat terveydenhuoltoa ja viranomaisia monin eri tavoin.

Kansanterveyslaitoksen palvelutehtävät ja yhteistyötahot

Veren alkoholi- ja huumemääritykset	Poliisi ja puolustusvoimat
Oikeuslääketieteelliset isyysmääritykset	Tuomioistuimet
Äitiysserologiset tehtävät	Neurolat
Mikrobiologiset referenssilaboratoriot	Sairaanhoitopiirien laboratoriot
Tartuntatautien seuranta	Sairaanhoitopiirit, terveyskeskukset
Ympäristöterveyden palvelutehtävät	Kunnat
Rokotehuolto	Kunnat

Tartuntataudit



Yleistä rokotusohjelmaa uudistettiin viimeksi syksyllä 2007, kun alle 3-vuotiaiden influenssarokotukset alkoivat. KTL:n asiantuntijat suosittelevat rotavirusrokotteen ottamista rokotusohjelmaan. Kolme muuta rokotetta on edelleen arvioitavana.

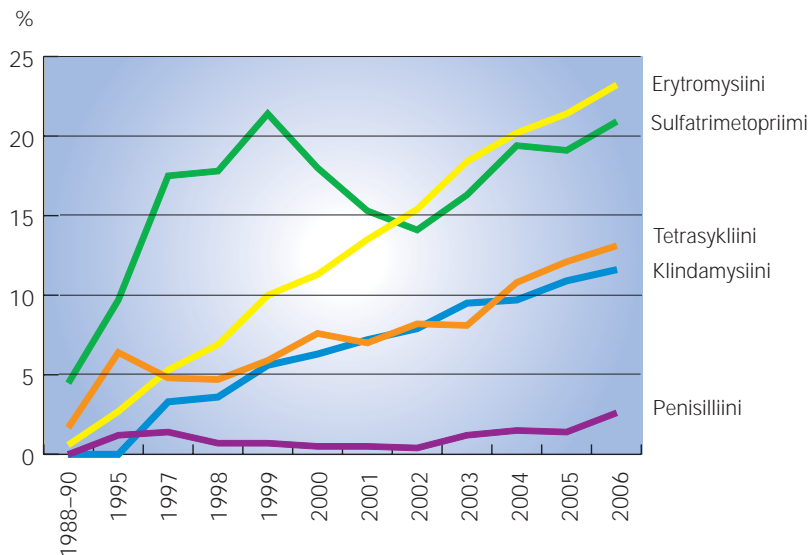
Haasteena on turvata Suomen perinteisesti hyvä tartuntatautilanne ja varautua uusiin ja rajojemme ulkopuolelta tuleviin uhkiin. KTL tekee yhteistyötä Euroopan tautikeskuksen (ECDC) ja Maailman terveysjärjestön (WHO) kanssa. Korkeatasoinen tutkimus ja kansainvälinen yhteistyö tukevat tartuntatautien torjuntaa.

Ajankohtaisia haasteita ovat hoitoon liittyvät infektiot, sukupuolitaudit, hengitystieinfektiot, elintarvikkeiden ja juomaveden turvallisuus, mikrobilääkeresistenssi, rokotusohjelman kehittäminen sekä lähialueiden tartuntatautiuhkat.

Kansanterveyslaitoksella on keskeinen tehtävä avustaa sairaanhoitopiirejä ja kuntia elintarvike- tai vesivälitteisten epidemioiden selvittämisessä. Sairaalainfektio-ohjelma kehittää hoitoon liittyvien infektioiden seuranta. Kansanterveyslaitoksen laboratoriot toimivat kansallisina ja kansainvälisinä asiantuntijalaboratorioina tutkien kansanterveydellisesti merkittäviä mikrobeja.

Tartuntatautien torjunta edellyttää jatkuvaa seuranta. Suomen mikrobiologiset laboratoriot tekevät ilmoituksia noin 70 taudinaiheuttajan löydöksistä valtakunnalliseen tartuntatautirekisteriin, jota lääkärit täydentävät. Ajantasaaiset tiedot ovat saatavilla sairaanhoitopiireille ja terveyskeskuksille, jotka vastaavat oman alueensa tartuntatautien torjunnasta.

Kansanterveyslaitos hankkii kaikki Suomessa käytettävät yleisen rokotusohjelman rokotteet. Rokotussuositustyöryhmä valmistelee rokotteiden käyttöä koskevia suosituksia, seuraa yleisen rokotusohjelman toteutumista ja vaikuttavuutta sekä edistää korkeaa rokotuskattavuutta.



Pneumokokkibakteeri on avoterveydenhuollon tärkeimpiä patogeenejä. Se aiheuttaa mm. välikorvatulehduksen ja keuhkokuumeen. Vaikka antibioottien käyttö Suomessa on vähentynyt, pneumokokkien resistenssi antibiooteille on lisääntymässä.

Krooniset taudit ja terveyden edistäminen

Tärkeimpiä kroonisia kansantautejamme ovat sydän- ja verisuonitaudit, diabetes, mielenterveys- ja päihdeongelmat, tuki- ja liikuntaelinsairaudet, syöpäsairaudet ja allergia. Muita merkittäviä ongelmia ovat alkoholiin liittyvät sairaudet ja vammat sekä tapaturmat, joissa kuolee vuosittain noin 3 000 ihmistä. Väestöryhmien väliset terveyserot ovat suuria verrattuna muihin länsimaihin ja vaativat erityishuomiota.

Osa näistä ongelmista kuten tyyppin 1 ja 2 diabetes, allergia- ja astmaongelmat sekä jotkut syövät, kuten paksusuoli-, eturauhas- ja rintasyöpä, lisääntyvät. Tarvitsemme enemmän tietoa niiden syistä ja tehokkaita keinoja niiden ehkäisyyn. Myös perinnöllisyyden merkitys kroonisten tautien synnyssä vaatii lisää tutkimusta, samoin kuin perinnöllisten ja elintapatekijöiden yhteisvaikutusten selvittäminen.

Suomalaiset ovat terveempiä kuin koskaan

Joissakin sairauksissa olemme viime vuosikymmenten aikana nähneet suuria myönteisiä ehkäisytöiden saavutuksia. Työikäisessä väestössä sepelvaltimokuolleisuus on vähentynyt noin 80 %, aivohalvauksikuolleisuus noin 70 % ja miesten keuhkosityöpäkuolleisuus noin 70 %. Väestön verenpaine- ja kolesterolitaso ovat laskeneet huomattavasti. Myös ikääntyneiden toimintakyky on suuresti parantunut, samoin kuin väestön hammasterveys. Suomalaiset kokevat itsensä terveemmiksi kuin koskaan.

Myönteiseen kehitykseen ovat vaikuttaneet ennen kaikkea suuret muutokset suomalaisten elintavoissa, mutta myös tehostuneella hoidolla on ollut merkitystä. 40 viime vuoden aikana miesten tupakointi on vähentynyt suuresti ja naisten tupakoinnin lisäys on pysähtynyt. Ruokavalio on muuttunut oleellisesti terveellisemmäksi: tyydyttyneen rasvan osuus vähentynyt, kasvien ja vihannesten käyttö kolminkertaistunut ja suolan kulutus on vähentynyt. Myös vapaa-ajan liikunta on lisääntynyt. Tämän kehityksen jatkuminen edellyttää vaikuttavan terveyden edistämistyön ja terveyspolitiikan vahvistamista ja tukemista.

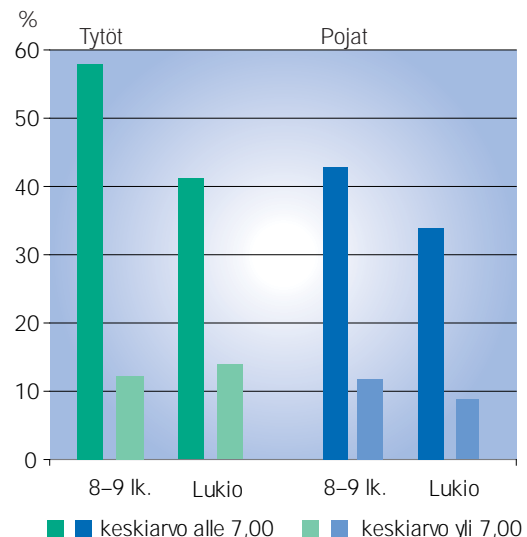
Moni sairaus tai ongelma alkaa kehittyä jo lapsuudessa. Siksi lasten ja nuorten elintapoihin vaikuttaminen ja sairauksien varhainen ennalta ehkäisy ovat KTL:n toimin-

nan tärkeä painopistealue. Tupakoinnin vähentäminen on edelleen haaste varsinkin nuorilla. Ruokavalio muutokset eivät välttämättä ole aina myönteisiä, sillä ravinnossamme on uusia tyydyttyneen rasvan lähteitä ja erityisesti nuorilla sokerin kulutus on lisääntynyt. Arkiliikunnan lisääminen kaikenikäisillä ja lihomiskehityksen pysäyttäminen erityisesti lapsilla ja nuorilla vaativat interventiotutkimusta ja kansanterveyteen vaikuttavien keinojen selvittämistä.

Eri tekijöiden osuus ennenaikaiseen kuolleisuuteen

Elintavat	40 %
Perintötekijät	30 %
Sosiaaliset olosuhteet	15 %
Terveydenhuolto	10 %
Fyysiset ympäristöolot	5 %

McGinnis, 2002



Väestöryhmien väliset terveyserot ovat Suomessa suuria ja ne näkyvät jo kouluiässä. Päivittäin tupakoivien osuus (%) 8.-9. luokalla ja lukiossa opiskelevien tyttöjen ja poikien keskuudessa oman koulumenestyksen mukaan.

Mielenterveys ja päihteet

Mielenterveyteen vaikuttavien tekijöiden tutkimus ja mielenterveyshäiriöiden seuranta väestötasolla on tärkeä osa KTL:n toimintaa. Mielenterveyshäiriöt ovat myös merkittäviä muiden sairauksien riskitekijöitä, ja niiden aiheuttamat työpanosmenetykset ovat suuret.

KTL on 1980-luvulta asti kehittänyt kansallisia ohjelmia mielenterveyden edistämiseksi ja mielenterveyshäiriöiden ehkäisemiseksi ja hoitamiseksi. Tutkimuksellaan KTL on muun muassa osoittanut masennuksen kansanterveydellisen merkityksen ja kehittänyt sen hoitoa. Psykoosien pe-

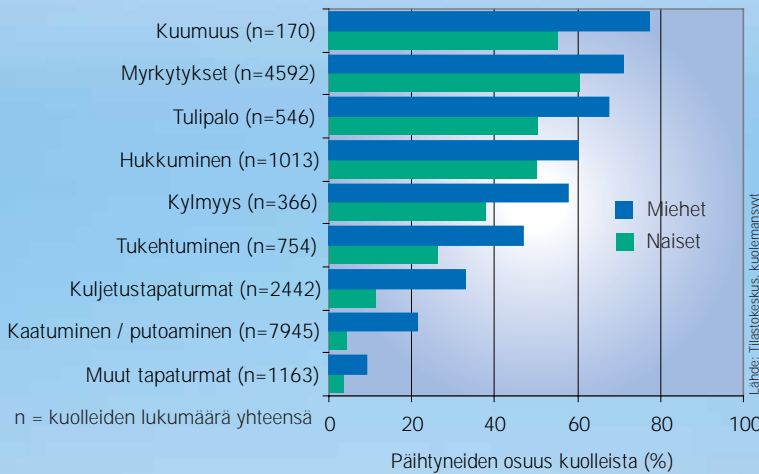
rinnöllisyydestä on saatu merkittävää uutta tietoa ja tieto niiden riskitekijöistä ja esiintyvyydestä on tarkentunut.

Laitoksessa tehdään myös kansainvälisesti arvostettua itsetuhotutkimusta ja itsemurhia ehkäisevää työtä. Nuorten mielenterveys on yksi tutkimustyön painopistealueista, ja laitoksen asiantuntemusta on käytetty yhteiskunnallisissa kriisitilanteissa.

Uutta tietoa päihderiippuvuuden synnystä

KTL osallistuu aktiivisesti kansallisen alkoholiohjelman ja alkoholipolitiikan toteuttamiseen tuomalla esiin alkoholin terveyshaittoja. Tutkimuksella on saatu merkittävää tietoa päihderiippuvuuksista ja niiden synnystä. Häiriöt aivojen mielihyvää säätelevien alueiden toiminnassa näyttävät olevan keskeisiä riippuvuuden kehittymiselle päihteiden saatavuuden ja yleisten yhteiskunnallisten tekijöiden ohella.

KTL:n kehittämät päihdemääritysmenetelmät ja tutkimus ovat edistäneet päihderiippuvuuksien hoitoa. Tutkimusta on tehty myös alkoholin aiheuttamista terveyshaitoista, liikennekäyttäytymisestä, huumeiden käytöstä ja dopingista. Uusi tutkimusalue on peliriippuvuus ja sen hoito.



Päihtyneiden osuus tapaturmaisesti ja väkivaltaisesti kuolleista miehistä ja naisista vuosina 2002–2006.

Valo, liikunta ja riittävä uni edistävät mielen terveyttä.

Ympäristöterveys

Elinympäristömme, puhdas ilma ja juomavesi, terveellinen ravinto ja asuinympäristö, kaikki rakentavat perustaa terveelle elämälle. Ihmisen on voitava hengittää, juoda, syödä ja liikkua ympäristössään luottaen siihen, ettei hänen terveytensä ole uhattuna.

KTL on Euroopan johtavia asiantuntijalaitoksia ympäristöterveyden alueella ja valtakunnallinen asiantuntija ympäristön kemiallisten, biologisten ja fysikaalisten haitteikijöiden aiheuttamien terveysriskien arvioinnissa.

KTL on vaikuttanut merkittävästi Suomessa käytettävän juomaveden laatuun kehittämällä uusia veden puhdistustekniikoita pintavesilaitoksiin, joiden veden laadun osoitettiin aiheuttavan terveyshaittaa. Talousvesiverkostojen veden laatua pitää kuitenkin seurata jatkuvasti, sillä 10 viime vuoden aikana on esiintynyt lähes 60 vesiepidemiaa. KTL:ssä toimii vesivälitteisten epidemioiden asiantuntijaryhmä, joka tukee kuntia ja vesilaitoksia ongelmien selvittämisessä.

Ympäristöaltisteita useista eri lähteistä

Ulkoilman pienhiukkastutkimus selvittää muun muassa miten pienhiukkasille altistuminen ja terveysvaikutukset riippuvat niiden lähteistä, koostumuksesta ja koosta. Tuloksia on käytetty ilmansaasteiden raja- ja ohjearvojen sekä energia- ja liikennepolitiikan määrittelyyn myös EU:n tasolla. Uutena tutkimushaasteena ovat bioenergian lisääntyvään käyttöön liittyvät pienhiukkaspäästöt ja niiden terveysvaikutukset.

KTL:n hometalotutkimus keskittyy erityisesti mikrobialtistuksen ja terveysvaikutusten syy-seuraus suhteiden sekä vaikutusmekanismien selvittämiseen. Laitoksen tutkimukset ovat osoittaneet muun muassa homealtistuksen ja astmaan sairastumisen yhteyden. Haitallisista aineista tutkitaan pysyvien orgaanisten ympäristömyrkyjen pitoisuuksia ravinnossa, näiden kertymistä varsinkin äidinmaitoon ja voimakkaasti altistuviin henkilöihin sekä niiden terveysvaikutuksia. Tavoitteena on selvittää yhdisteiden kokonaisriski Suomen väestölle.

Ympäristöterveyden riskianalyysin puitteissa tutkitaan vaikutusketjua altistuksesta terveysvaikutuksiin, kehitetään riskianalyysimenetelmiä, parempia mallinnustyökaluja ja tehdään riskivertailuja.



Elinympäristön mikrobit vaikuttavat terveyteemme monin tavoin. KTL tutkii muun muassa maatilaympäristön suojaavaa vaikutusta astman ja allergian puhkeamisessa.

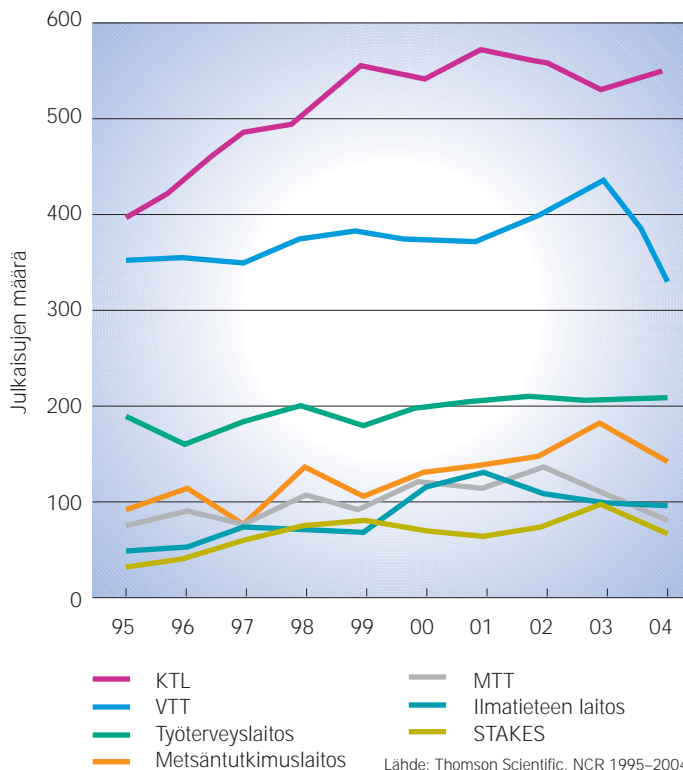


Merkittävä osa ulkoilman pienhiukkasista on peräisin kaukokulkeumasta. Esimerkiksi Itä-Euroopan maastopalot lisäävät ajoittain suomalaisten altistumista pienhiukkasille.

Kansainvälinen tutkijayhteistyö



Diabetesyksikössä työskentelee monikansallinen tutkijajoukko.



Kansainvälistyvissä maailmassa yksittäisen maan mahdollisuudet ratkaista terveysongelmansa ovat rajalliset. Sen vuoksi laitoksen asiantuntijat ovat aktiivisesti yhteistyössä erityisesti Maailman terveysjärjestön ja Euroopan tautikeskuksen kautta. Eurooppalainen kehitys on yhä enemmän kiinni EU:n piirissä tehtävistä ratkaisuista ja siksi KTL osallistuu aktiivisesti EU:n asiantuntijatoimintaan.

Myös tutkimuksessa laitos tekee vahvaa kansainvälistä yhteistyötä. KTL:n tutkijat ovat menestyneet hyvin ulkoisen tutkimusrahoituksen hankkimisessa esimerkiksi EU:n puiteohjelmien kautta. Laitos koordinoi useita suuria EU:n tutkimushankkeita ja osallistuu kumppanina kymmeniin kansainvälisiin tutkimusprojekteihin. Tutkijoiden tukena ovat toimivat ja tietojärjestelmät ja -palvelut.

Aktiivinen viestintä

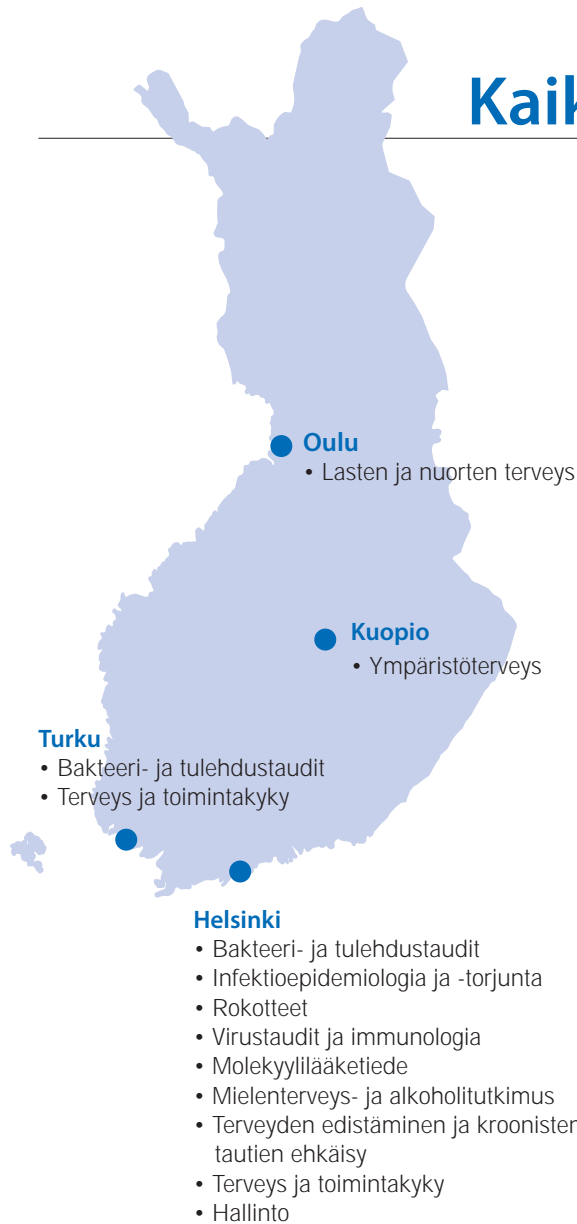
Kansanterveyslaitos viestii aktiivisesti ja monia kanavia käyttäen ajankohtaisista terveysasioista kansalaisille, terveydenhuollon ammattilaisille ja yhteiskunnan päätöksentekijöille. Keskeisiä viestinnän muotoja ovat laitoksen julkaisut, kuten suomalaisten terveys-, tartuntatauti-, ravitsemus-, tupakointikertomukset. Myös Kansanterveys-lehti, laitoksen ja tutkijoiden kannanotot ajankohtaisiin asioihin sekä korkeatasoiset tieteelliset artikkelit ovat tärkeitä viestinnän kanavia. Viime vuosina KTL on panostanut erityisesti verkkoviestintään, ja rakenteilla on kansalaisille suunnattu terveystietopalvelu.

Viestinnällä autetaan kansalaisia tekemään hyviä valintoja terveytensä hyväksi kertomalla tautien ja terveysongelmien syistä ja ehkäisy mahdollisuuksista.

Terveydenhuollon ammattilaisille viestitään suomalaisten terveydessä tapahtumista muutoksista ja tarvittavista toimista niiden ehkäisemiseksi ja hoitamiseksi. Päätöksentekijöille suuntautuva viestintä tukee yhteiskunnan kehittämistä siten, että terveelliset vaihtoehdot ovat mahdollisimman helppoja ja luonnollisia.

Valtion tutkimuslaitosten julkaisujen määrä vuosina 1995–2004. Vuonna 2007 KTL julkaisi yli 700 tieteellistä artikkelia.

Kaikkien suomalaisten laitos



Laitoksen päätoimipiste sijaitsee Helsingissä, Ruskeasuon kampuksella.

Kansanterveyslaitoksen työn on palveltava kaikkia suomalaisia. Laitoksen toiminta on hajautettu neljälle paikkakunnalle, joilla toimii myös lääketieteelliset tiedekunnat. Näin laitos pyrkii olemaan lähellä väestöä ja palvelemaan valtakunnan kaikkia osia.



Kansanterveyslaitos
Mannerheimintie 166
00300 Helsinki
Puh. (09) 474 41
www.ktl.fi