



Kansanterveyslaitos
Folkhälsoinstitutet
National Public Health Institute

Kansanterveyslaitoksen julkaisuja
Publications of the National Public Health Institute

B1/2004

Piia Jallinoja, Satu Helakorpi, Antti Uutela

HUUMEKONTAKTIT, HUUMEMIELIPITEET JA VALTAKUNNALLISEN
HUUMEVIENTINTÄKAMPANJAN HAVAITTAVUUS.
Tutkimus aikuisista suomalaisista vuonna 2003

Contact with and Attitudes towards Illicit Drugs and
Familiarity with the National Drug Campaign.
A Report on the Finnish Adult Population, 2003

Kansanterveyslaitos
Epidemiologian ja terveyden edistämisen osasto
Terveyden edistämisen tutkimusyksikkö

KTL-National Public Health Institute, Finland
Department of Epidemiology and Health Promotion
Health Promotion Research Unit

Helsinki, 2004

Copyright National Public Health Institute (KTL)

Kannen kuva – cover graphic Irene Manninen

Julkaisija – Utgivare – Publisher

Kansanterveyslaitos (KTL)
Mannerheimintie 166
00300 Helsinki
Puh. Vaihde (09) 4744 1, telefax (09) 47448408

Folkhälsoinstitutet
Mannerheimvägen 166
00300 Helsingfors
Tel växel (09) 4744 1, telefax (09) 47448408

National Public Health Institute (KTL)
Mannerheimintie 166
00300 Helsinki
Telephone (09) 4744 1, telefax (09) 47448408

ISBN 951-740-405-0
ISSN 0359-3576
ISBN (PDF Version) 951-740-406-9

Edita, Helsinki 2004

SUMMARY

The National Public Health Institute (KTL) has been monitoring health behaviour in Finland since 1978, using annual postal surveys. In 1996 a question concerning contacts with persons who had tried illicit drugs during the preceding twelve months was added to the questionnaire, and in 1997 a question on whether the respondent had been offered any sort of illicit drugs was also included. In the 2001 survey, four more questions – concerning opinions on drug abuse, drug prevention and narcotic substances – were added. Moreover, in the 2002 survey three questions on the national drug campaign were added. The present report gives basic results for these nine items for 2003. The research was conducted at the Health Promotion Research Unit of the Department of Epidemiology and Health Promotion.

For this survey, a random sample population of Finnish adults in the 15–64 year-old age group was selected from the National Population Register. The sample size was 5000. A questionnaire (in either Finnish or Swedish) was mailed to the sample in April 2003; three reminders were used. The response rate was 67%. The percentages of respondents in each age group and by gender are presented in Table 1.

A majority of Finns (81%) reported that they did not know anyone who had tried illicit drugs in the preceding twelve months. Younger respondents had more of these contacts than did older participants. Moreover, those who lived in the Helsinki metropolitan area or other big cities more often had friends or acquaintances who had tried drugs in the preceding twelve months than was the case among respondents living elsewhere. Among both women and men there was a steady increase in reports of such contacts from 1996 onwards (Table 2). However, there are signs that this development has been slowed down or even stopped in some population groups (Figure 2).

A majority (95%) of Finns reported that they had not been offered any sort of narcotic substances either for free or for sale in the preceding twelve months. Younger

respondents had been offered more often drugs than older respondents. The slight increase in reporting offers of drugs in the youngest age group did not continue after 2001 (Table 3).

Forty-seven percent of Finns considered that the use of drugs is a very serious problem in Finland, and 37% regarded it as a fairly serious problem. Women and older respondents considered drug use a very serious problem more often than did men and younger respondents. Seventy-five percent of respondents anticipated that the use of illicit drugs will increase in the near future.

The respondents were also asked for their opinions on six practices and policies targeted against drug abuse (Preventive work among children and adolescents, Education and information, Customs and border control, Police work, Severe penalties, Treatment for drug users). All activities received support from a majority of the respondents, the most popular being prevention among children and young people.

Thirty-eight percent of Finns were of the opinion that no distinction should be made between soft and hard drugs. This view was more common among women than men and as among older respondents than younger respondents. Cannabis products were most often reported to be soft drugs, whereas heroin was most often considered a hard drug (Figure 3). Half of the respondents in the two youngest age groups considered hashish/marihuana a soft drug.

Thirty-seven percent of the respondents had recognized the symbols of the national drug campaign (kokototuus.com and puolitotuus.com) in the media, on the Internet or somewhere else in their surroundings. 24% of those who had recognized the campaign had also discussed it with someone. 9% of those who had recognized the campaign reported they had also received new information about drugs from the campaign Internet site and 6% reported they had received new information about drugs from some other campaign material.

SISÄLLYS

SUMMARY

1 JOHDANTO.....	1
2 VALTAKUNNALLINEN HUUMEVIESTINTÄKAMPANJA.....	3
4 KONTAKTIT HUUMEIDEN KÄYTTÄJIIN JA HUUMEIDEN TARJOAMINEN	4
5 MIELIPITEET HUUMEIDEN ONGELMALLISUUDESTA	8
6 MIELIPITEET HUUMEIDEN VÄÄRINKÄYTÖN VASTAISESTA TOIMINNASTA...9	
7 MIEDOT JA KOVAN HUUMAUSAINHEET	10
8 HUUMEVIESTINTÄKAMPANJAN HAVAITTAVUUS	12
9 YHTEENVETO JA KESKUSTELU.....	13
KIRJALLISUUS	18
LIITETAULUKOT	23

1 JOHDANTO

Viime vuosikymmenen aikana huumausaineiden käyttö ja kokeilut (mm. Luopa, Rimpelä & Jokela 2000, Partanen & Metso 1999), huumausainekuolemat (Hakkarainen 2001, Vuori ym. 2001) ja huumausainerikollisuus (Kinnunen 2000) lisääntyivät Suomessa. 1990-luvun aikana Suomen huumekenttä muuttui myös siten, että markkinoille tuli uusia synteettisiä yhdisteitä ja perinteiset aineet saavuttivat uusia käyttäjäryhmiä (Hakkarainen 2002, Salasuo & Rantala 2002). Vaikka huumausainekenttä tällä hetkellä on suhteellisen vakaa, on tilanteen jatkuvan seurannan ja hallinnan katsottu olevan tarpeellista. Tästä syystä valtioneuvosto on tehnyt uuden periaatepäätöksen ja valmistellut uuden huumausaineohjelman.

Vaikka huumausaineiden käyttö ja käytön haittavaikutukset ovatkin merkittävästi yleistyneet, ei enemmistöllä kansalaisista edelleenkään ole omakohtaisia kokemuksia huumeista tai niiden käyttäjistä. Valtaosa suomalaisista suhtautuu kielteisesti huumausaineisiin ja katsoo huumausaineiden käytön olevan vakava ongelma maassamme (mm. Jallinoja, Helakorpi & Uutela 2003, Partanen 2002, Partanen & Metso 1999). Myös tiedotusvälineissä on ollut viime vuosina vallalla huoli huumausaineiden käytön leviämisestä ympäri Suomea (Jallinoja, Piispa, Tigerstedt 2003, Piispa 2001) ja huumeongelman laajentumisesta koskemaan koko väestöä (Hakkarainen & Törrönen 2002).

Muuttuneen huumeilanteen takia Suomessa laadittiin 1990-luvun aikana lukuisia huumeekysymystä koskevia suunnitelmia ja muistioita. Näissä pohdittiin muun muassa huumehoitoja ja huumerikollisuutta, valistuskampanjoiden mahdollisuuksia ja tarvetta sekä huumeita koskevaa kartoitusta ja tutkimusta (esim. Suomen huumestrategia 1997, Nuorten huumeiden käytön ehkäisytöimikunnan mietintö 2000, Huumausaineiden ongelmakäyttäjien hoitoa kehittäneen työryhmän muistio 2001). Mainittakoon vielä Valtioneuvoston joulukuussa 1998 hyväksymä periaatepäätös huumausainepolitiikasta, jonka yhteydessä asetettiin huumausaineohjelman toteuttamista seuraava ja valtakunnallista huumausainepolitiikkaa yhteensovittava koordinaatioryhmä (Valtioneuvoston periaatepäätös huumausainepolitiikasta 1999), joka uudistuneena jatkaa edelleen toimintaansa.

Terveyden edistämisen keskus käynnisti syyskuussa 2001 valtakunnallisen huumeviestintäkampanjan, joka jatkui vuoden 2003 loppuun asti. Kansanterveyslaitoksen epidemiologian ja terveyden edistämisen osaston Terveyden edistämisen tutkimusyksikkö on suorittanut vuosien 2001 – 2003 aikana kyseisen viestintäkampanjan valtakunnallista arviointia yhdessä Stakesin ja Terveyden edistämisen keskuksen kanssa (Jallinoja, Piispa & Tigerstedt 2003).

Nyt käsillä oleva raportti on osa huumekampanjan arviointia. Se käsittelee kansalaisten huumausaineita koskevia mielipiteitä sekä kampanjan havaittavuutta kansalaisten keskuudessa kevääseen 2003 mennessä. Kansanterveyslaitoksella vuosittain toteutettavaan aikuisväestön terveystietäytymisseurantaan (AVTK) liitettiin keväällä 2001 kuusi kysymystä huumausaineista (Jallinoja ym. 2002). Näistä yksi on ollut AVTK-kyselyssä jo vuodesta 1996, ja toinen vuodesta 1997. Näiden kysymysten lisäksi keväällä 2002 ja keväällä 2003 lomakkeeseen liitettiin vielä kolme kysymystä, joilla kartoitettiin Terveyden edistämisen keskuksen toteuttaman valtakunnallisen huumeviestintäkampanjan havaittavuutta ja vaikutuksia.

2 VALTAKUNNALLINEN HUUMEVIESTINTÄKAMPANJA

Nyt arvioitavan huumeviestintäkampanjan tavoitteena on ollut herättää ja avartaa julkista huume keskustelua sekä rohkaista ihmisiä hankkimaan lisää tietoa huumeista ja niiden käyttöön liittyvistä näkökulmista (Jallinoja, Piispa & Tigerstedt 2003, Terveystieteiden tutkimuskeskus 2001). Edelleen kampanjan tavoitteiksi mainitaan ratkaisuhenkisyys, analyttisen keskustelun herättäminen ja moninäkökulmaisuus. Osa kampanjamateriaalista keskittyy tiedottamaan eri huumeaineiden käyttöön (amfetamiini, kannabis, ekstaasi ja gammahydroksidivoihappo eli gamma) ja aineiden salakuljetukseen liittyvistä riskeistä. Kampanjaan kytkeytyy myös useita ehkäisevän huumeuuden paikallishankkeita.

Vaikka kampanjalla ei ole selkeää iskulausetta, kampanjamateriaalia yhdistävät ilmoituksen alareunassa olevat puolittuus.com- ja kokototuus.com-merkit. Kampanjan ilmoitukseen voi tarkemmin tutustua osoitteessa www.kokototuus.com (katso myös Jallinoja, Helakorpi & Uutela 2003, Jallinoja, Piispa & Tigertsedt 2003).

Viestintäkampanjan ilmoituksia on ollut sanoma- ja aikakauslehdissä, katukuvassa (bussien kyljet ja tankotaulut sekä Abribus-taulut Helsingissä), ravintoloissa, radiossa ja televisiossa. Toukokuun lopulla 2002 lähetettiin julistesarja kaikkiin Suomen kuntiin ja kesällä 2002 ja kesällä 2003 kampanja oli esillä lukuisilla festivaaleilla eri puolilla Suomea. Lisäksi kesällä 2003 kampanja osallistui Puolustusvoimien huumevalistukseen.

Keskeinen osa kampanjaa ovat syyskuussa 2001 avatut kampanjan nettisivut www.kokototuus.com ja www.puolittuus.com. Kokototuus.com sisältää faktatietoa laittomien huumeiden, alkoholin ja tupakan ominaisuuksista, vaikutuksista, riskeistä ja riskien vähentämisestä. Puolittuus.com puolestaan on huume keskustelun areena (Jallinoja, Piispa & Tigerstedt 2003, Piispa 2002a, 2002b).

3 TUTKITUT JA AINEISTO

Kansanterveyslaitoksen Epidemiologian ja terveyden edistämisen osastolla on toteutettu vuosittain vuodesta 1978 alkaen suomalaisen aikuisväestön terveyteen vaikuttavien elintapojen seurantatutkimusta (AVTK). Tutkimusaineiston keräämiseksi on poimittu 5000 henkilön edustava satunnaisotos 15-64 –vuotiaista suomalaisista. Vuonna 2003 tutkimukseen valituille postitettiin kyselylomake 1. päivänä huhtikuuta. Vastaamatta jättäneille lähetettiin kolme uusintakyselyä seuraavasti: 5.5.2003, 23.5.2003 ja 13.6.2003. 67 prosenttia vastaajista vastasi ensimmäisellä kierroksella, 17 prosenttia toisella, 10 prosenttia kolmannella ja 6 prosenttia viimeisellä kierroksella (Helakorpi ym. 2003).

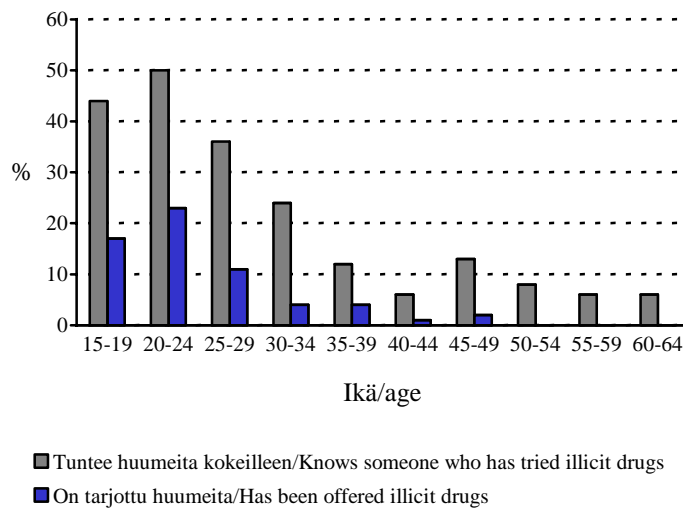
Vastausaktiivisuus ikäryhmittäin sukupuolen mukaan on esitetty taulukossa 1. AVTK-kyselyn vastausaktiivisuus on ollut laskussa erityisesti 15-24-vuotiaiden miesten keskuudessa (Helakorpi ym. 2003).

Taulukko 1. Vastausaktiivisuus (%) 10-vuotiskäryhmittäin sukupuolen mukaan.
Table 1. Response rate (%) by age and sex.

Ikäryhmä/Age group Sukupuoli/Sex	15-24	25-34	35-44	45-54	55-64	Yht./Total % (N)
Miehet/Males	56	57	59	60	70	60 (1516)
Naiset/Females	69	74	71	74	78	73 (1819)
Yhteensä/Total	62	66	65	67	74	67 (3335)

4 KONTAKTIT HUUMEIDEN KÄYTTÄJIIN JA HUUMEIDEN TARJOAMINEN

Vuonna 2003 81 prosenttia suomalaisista raportoi, että ei tiennyt tuttaviansa joukossa ketään, joka olisi kokeillut huumeita viimeksi kuluneen vuoden aikana (Liitetaulukko 1). Erityisesti ikä oli yhteydessä siihen, oliko vastaajalla tällaisia tuttavvia. 15-24-vuotiaista 47 prosenttia tunsi vähintään yhden huumeita käyttäneen henkilön, kun vastaava osuus 25-34-vuotiaiden keskuudessa oli 30 prosenttia, 35-44-vuotiaiden keskuudessa 9 prosenttia, 45-54-vuotiaiden keskuudessa 11 prosenttia ja 55-64-vuotiaiden keskuudessa 6 prosenttia. Nuorista vastaajista nimenomaan 20-24-vuotiaat tunsivat huumausaineita edellisen vuoden aikana käyttäneitä (Kuvio 1).



Kuvio 1. Huumeiden tarjoaminen ja kontaktit huumeita kokeilleisiin eri ikäryhmissä vuonna 2003.
Figure 1. Proportion of respondents who knew someone who had tried illicit drugs and who had been offered illicit drugs, by age in 2003

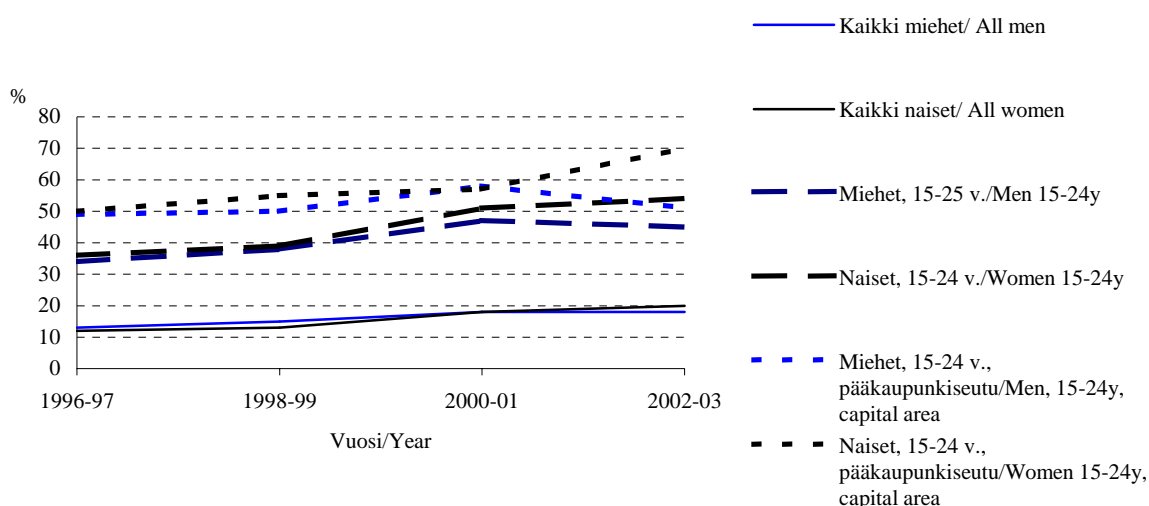
Myös asuinpaikalla oli jonkin verran vaikutusta siihen, oliko vastaajalla kontakteja huumeita edeltävän vuoden aikana kokeilleisiin: esimerkiksi pääkaupunkiseudulla asuvista 24 prosenttia ja pienissä kaupungeissa asuvista 18 prosenttia kertoi tuntevansa jonkun, joka oli viimeisen vuoden aikana kokeillut huumeita. Uudellamaalla asuvista 15-24-vuotiaista vastaajista 55 prosentilla ja pääkaupunkiseudulla asuvista 15-24-vuotiaista vastaajista 55 prosentilla oli tällaisia kontakteja. On kuitenkin huomattava, että kaikilla muillakin alueilla Uudenmaan ulkopuolella lähes puolilla vastaajista oli kontakteja huumeita edellisen vuoden aikana kokeilleisiin (Liitetaulukko 1).

Sekä miesten että naisten keskuudessa on tapahtunut vuodesta 1996 lisääntyminen kontakteissa huumeita edellisen vuoden aikana kokeilleisiin (Taulukko 2). Ajallinen muutos näkyy selvimmin nuorimmissa ikäryhmissä. Tämä kehitys näyttää sen sijaan viimeisen kahden vuoden aikana pysähtyneen tai jopa kääntyneen laskuun. Tämä oli tilanne niin pääkaupunkiseudulla kuin muissa kaupungeissa ja kunnissa.

Taulukko 2. Sellaisten henkilöiden, jotka ilmoittivat tietävänsä vähintään yhden henkilön, joka on kokeillut huumeita viimeksi kuluneen vuoden aikana osuudet (%) sukupuolittain vuosina 1996 - 2003.
Table 2. Proportion of respondents, who reported that they know at least one person who during the previous twelve months had used illicit drugs, by sex, in 1996-2003.

Ikäryhmä/ Age group Vuosi/Year	Miehet/Males					Yht. Total	Naiset/Females					Yht. Total	
	15- 24	25- 34	35- 44	45- 54	55- 64		15- 24	25- 34	35- 44	45- 54	55- 64		
1996	32	19	7	4	3	12	35	14	5	3	1	12	12
1997	36	22	11	5	2	14	38	15	7	4	3	13	13
1998	38	18	9	6	2	14	40	11	5	3	3	12	13
1999	38	22	9	7	4	16	38	15	8	5	4	14	15
2000	39	25	11	6	3	15	49	17	8	7	4	16	16
2001	54	27	12	12	6	21	53	27	11	8	6	20	20
2002	49	28	12	9	6	19	56	20	10	10	8	20	19
2003	41	31	10	9	5	18	52	29	8	12	7	20	19

Ajallinen muutos on esitetty myös kuviossa 2. Kahdeksan vuoden ajanjaksolla kaikissa tarkastelluissa alaryhmissä kontaktit huumeita edellisen vuoden aikana käyttäneisiin ovat lisääntyneet. On kuitenkin huomattava, että viimeisen kahden vuoden aikana pääkaupunkiseudun nuorten miesten keskuudessa kontaktit huumausaineita kokeilleisiin näyttävät jonkin verran vähentyneet, mutta vastaavassa naisten ryhmässä kontaktit näyttävät edelleen lisääntyneen.



Kuvio 2. Sellaisten henkilöiden, jotka ilmoittivat tietävänsä vähintään yhden henkilön, joka on kokeillut huumeita viimeksi kuluneen vuoden aikana osuudet (%) eri sukupuoli-, ikä- ja asuinpaikkaryhmissä vuosina 1996 - 2003.

Figure 2. Proportion of respondents, who reported that they know at least one person who during the previous twelve months had used illicit drugs, by background variables in 1996-2003.

Kevään 2003 kyselyssä 95% suomalaisista ilmoitti, ettei heille oltu viimeksi kuluneen vuoden aikana tarjottu huumausaineita (Taulukko 3, Liitetaulukko 2). Kolmelle prosentille huumeita oli tarjottu ilmaiseksi, 1 prosentille ostettavaksi ja 1 prosentille sekä ostettavaksi että ilmaiseksi. Luvut eivät eronneet merkittävästi sukupuolen mukaan. 15-24-vuotiaista 20 prosentille, ja vanhemmissa ikäryhmissä vain yhdelle vastaajalle (0,1%) oli tarjottu huumeita edeltävän vuoden aikana.

Verrattaessa vuoden 2003 lukuja edeltävien vuosien lukuihin näyttää siltä, että nuorten miesten ja nuorten naisten keskuudessa huumeiden tarjoaminen ei ole kuluneen kahden vuoden aikana kasvanut.

Taulukko 3. Sellaisten henkilöiden osuus, jotka ilmoittivat, että heille on tarjottu huumausaineita joko ilmaiseksi tai ostettavaksi viimeksi kuluneen vuoden aikana osuudet (%) sukupuolittain vuosina 1997-2003.

Table 3. Proportion of respondents, who reported they had been offered illicit drugs either for sale or for free during the previous twelve months, by sex, in 1997 - 2003.

Ikäryhmä/ Age group Vuosi/Year	Miehet/Males					Yht. Total	Naiset/Females					Yht. Total	
	15- 24	25- 34	35- 44	45- 54	55- 64		15- 24	25- 34	35- 44	45- 54	55- 64		
1997	20	13	6	1	1	8	13	5	1	0	0	4	5
1998	20	11	4	3	1	7	16	4	1	1	0	4	6
1999	18	12	3	3	1	7	11	3	2	1	0	3	5
2000	21	13	5	2	2	7	22	3	1	1	1	5	6
2001	25	14	5	3	1	9	20	7	1	0	0	5	7
2002	18	15	4	2	1	7	19	6	2	1	0	5	6
2003	19	9	3	1	0	6	21	7	1	1	0	5	6

Myös tämän muuttujan suhteen erottui eräitä ryhmiä, joissa huumeiden tarjoaminen oli ollut keskimääräistä yleisempää. Kaakkois-Suomessa asuvista 15-24-vuotiaista 33 prosenttia ilmoitti kyselyssä, että heille oli tarjottu huumausaineita. Pääkaupunkiseudulla asuvista 15-24-vuotiaista vastaajista 28 prosentille ja Uudellamaalla asuvista 15-24-vuotiaista 25 prosentille oli tarjottu huumeita edellisen vuoden aikana. Muilla alueilla nämä osuudet jäivät alle 20 prosentin.

5 MIELIPITEET HUUMEIDEN ONGELMALLISUUDESTA

Lähes puolet vastaajista piti huumausaineiden käyttöä erittäin vakavana ongelmana ja kolmannes melko vakavana ongelmana Suomessa nykyään (Taulukko 4, Liitetaulukko 3). Kolmetoista prosenttia vastaajista katsoi, ettei huumausaineiden käyttö ollut Suomessa nykyään kovin vakava, mutta ei lieväkään ongelma. Kahdessa vuodessa niiden osuus, jotka pitävät huumeongelmaa erittäin vakavana on laskenut.

Taulukko 4. Mielipiteet huumausaineiden käytön ongelmallisuudesta Suomessa, 2001 - 2003 (%).
Table 4. Respondents' opinion on how serious they consider the use of illicit drugs to be in Finland, 2001-2003 (%).

	2001	2002	2003
Erittäin vakava ongelma / Very serious problem	58	55	47
Melko vakava ongelma/Fairly serious problem	32	34	37
Ei kovin vakava, muttei lieväkään /Not very serious, but not slight	8	10	13
Melko lievä ongelma/ Fairly slight problem	1	1	2
Ei ole ongelma lainkaan /Not a problem at all	0,2	0,3	0,4

Keväällä 2003 kyselyssä 75 prosenttia suomalaisista oli sitä mieltä, että huumausaineiden käyttö lisääntyy Suomessa nykyisestä lähitulevaisuudessa (taulukko 5). Käytön lisääntymiseen uskovien osuus on vuodesta 2001 laskenut ja käytön ennallaan pysyvien osuus kasvanut. Sen sijaan käytön vähenemiseen uskovien osuus on kaikkina kolmena tutkimusvuotena yksi prosentti.

Taulukko 5. Vastaajan arvioi huumeiden käytön kehityksestä Suomessa lähitulevaisuudessa, 2003 (%).
Table 5. Respondent's view of the use of illicit drugs in Finland in the next few years, 2003 (%).

	2001	2002	2003
Tulee lisääntymään/ Will increase	88	80	75
Pysyy ennallaan/ Will remain the same	11	19	24
Tulee vähentymään/ Will decrease	1	1	1

Mitä vakavampana ongelmana vastaaja näki huumeiden käytön Suomessa, sitä useammin hän uskoi, että huumausaineiden käyttö myös tulee lisääntymään.

Esimerkiksi niistä, jotka katsoivat huumeidenkäytön olevan erittäin vakava ongelma, 84 prosenttia uskoi käytön myös lisääntyvän, kun taas niistä, jotka eivät katsoneet käytön olevan kovin vakava, mutta ei lieväkään, 56 prosenttia uskoi käytön lisääntyvän lähitulevaisuudessa.

Mitä vanhemmasta ikäryhmästä oli kyse, sitä vakavampana ongelmana huumeiden käyttö nähtiin. Vanhimmassa ikäryhmässä 64 prosenttia piti huumeiden käyttöä erittäin vakavana ongelmana, mutta nuorimmassa ikäryhmässä näin ajatteli 26 prosenttia. Samaten nuorimmassa ikäryhmässä (43%) uskottiin muita ikäryhmiä (19%-24%) useammin, että käyttö tulee pysymään nykyisellään. Naiset pitivät hieman miehiä todennäköisemmin huumeidenkäyttöä erittäin vakavana ongelmana (51% vs. 42%). (Liitetaulukko 4)

36 prosenttia niistä, jotka tunsivat huumeita edellisen vuoden aikana käyttäneitä piti huumeiden käyttöä erittäin vakavana ongelmana. Vastaava luku niiden keskuudessa, jotka eivät tunteneet huumeita käyttäneitä oli 50 prosenttia. Samansuuntaisesti vaikutti se, oliko vastaajalle itselleen tarjottu huumeita: 22 prosenttia niistä, joille oli tarjottu ja 49 prosenttia niistä, joille ei ollut tarjottu piti huumeiden käyttöä erittäin vakavana ongelmana.

6 MIELIPITEET HUUMEIDEN VÄÄRINKÄYTÖN VASTAISESTA TOIMINNASTA

Vastaajilta tiedusteltiin, kuinka tärkeinä he pitivät lomakkeessa mainittuja toimia huumeiden väärinkäytön vastaisessa toiminnassa (Valistus/informaatio, ennaltaehkäisevä lapsi- ja nuorisotyö, huumeiden käyttäjien hoito, tullin rajakontrolli, poliisin toiminta, ankarat rangaistukset, ks. liitetaulukot 5-10). Kaikille mainituille toimenpiteille oli kansalaisten keskuudessa selvä kannatus. Jopa 98 prosenttia suomalaisista katsoi, että ennalta ehkäisevä lapsi- ja nuorisotyö on erittäin tai melko tärkeää huumeiden väärinkäytön vastaisessa työssä. Kuten vuosina 2001 ja 2002, myös vuonna 2003 alhaisimman kannatuksen saivat ankarat rangaistukset. Niitäkin piti 85

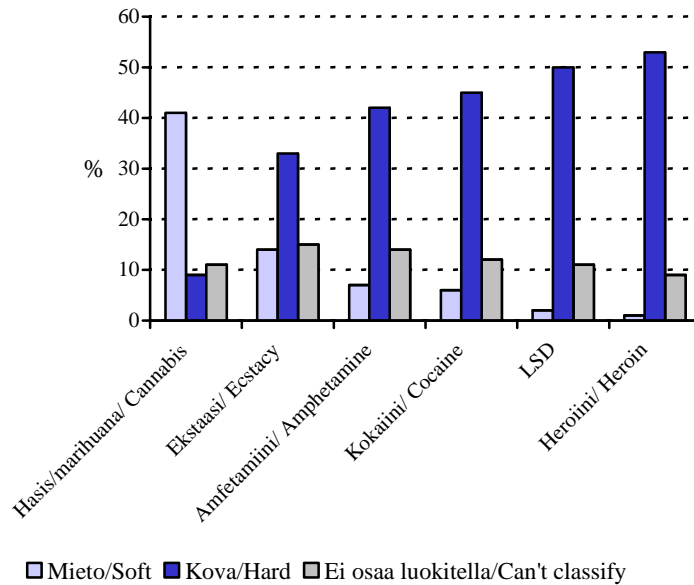
prosenttia suomalaisista erittäin tai melko tärkeänä huumeiden väärinkäytön vastaisessa työssä ja vain 11 prosenttia vastaajista oli sitä mieltä, että ankarat rangaistukset eivät ole kovin tärkeitä huumeiden väärinkäytön vastaisessa työssä.

Kaikkien edellä lueteltujen toimien kohdalla kahdessa nuorimmassa vastaajaryhmässä oli eniten sellaisia, jotka eivät pitäneet kyseistä toimintaa kovin tärkeänä huumeiden väärinkäytön vastaisessa työssä. Kuitenkin nuorimmassakin ikäryhmässä selvä enemmistö piti jokaista mainittua toimenpidettä erittäin tai melko tärkeänä.

Myös sukupuolten välillä oli tässä suhteessa eroa. Naiset pitivät kaikkia lomakkeessa esitettyjä toimenpiteitä miehiä useammin erittäin tärkeinä. Erityisesti tämä näkyi hoitojen kohdalla: miehistä huumeiden käyttäjien hoitoa piti erittäin tärkeänä 50 prosenttia, naisista 71 prosenttia. Pienin ero miesten ja naisten välillä oli ankarien rangaistusten kohdalla (60% vs. 61%).

7 MIEDOT JA KOVAN HUUMAUSAINIET

Vuoden 2003 kyselyssä 38 prosenttia suomalaisista oli sitä mieltä, ettei huumeita pidä erottaa miedoiksi ja koviksi (ks. Liitetaulukot 11-16). Tässä ei ole tapahtunut muutosta vuoden 2001 ja 2002 suhteen. Naisista 42 prosenttia ja miehistä 33 prosenttia katsoi, ettei tällaista erottelua pidä tehdä. Nuorimmassa ikäryhmässä tätä mieltä oltiin harvemmin kuin muissa ikäryhmissä. Esimerkiksi 15-24-vuotiaista 30 prosenttia ja 55-64-vuotiaista 41 prosenttia oli sitä mieltä, ettei jakoa mietoihin ja koviin huumeisiin pidä tehdä. Lisäksi vanhemmissa ikäryhmissä suurempi osuus kuin nuoremmissa ikäryhmissä arvioi kunkin huumeen kohdalla, ettei osaa luokitella kyseistä huumetta miedoksi tai kovaksi.



Kuvio 3. Huumausaineiden luokittelu koviksi ja miedoiksi, vuonna 2003 (15-64-vuotiaat).
 Figure 3. Categorization of illicit drugs as hard or soft, in year 2003 (15-64-year-olds).

Vuodesta 2001 vuoteen 2003 mielipiteissä huumausaineiden mietoudesta ja kovuudesta ei ole tapahtunut suuria muutoksia. Vuonna 2003 kannabista piti kovana huumeena 9 prosenttia vastaajista, ekstaasia 33 prosenttia, amfetamiinia 42 prosenttia, kokaiinia 45 prosenttia, LSD:tä 50 prosenttia ja heroiniä 53 prosenttia (Kuvio 3). Useimmin miedoksi luokiteltu aine oli kannabis: 41 prosenttia vastaajista oli sitä mieltä, että kannabis on mieto huume. Erityisesti opiskelijoiden, nuorten ja pääkaupunkiseudulla ja muissa isoissa kaupungeissa asuvien keskuudessa kannabis miellettiin miedoksi huumausaineeksi. 15-24-vuotiaista ja 25-34-vuotiaista vastaajista hieman yli puolet luokitteli kannabiksen miedoksi huumeeksi kun taas 55-64-vuotiasta vain neljännes arvioi kannabiksen olevan mieto huumausaine. Vaikka nuorten vastaajien keskuudessa kannabistuotteet usein luokiteltiin miedoiksi huumausaineiksi, luokiteltiin muut mainitut huumausaineet - heroini (64%), kokaiini (58%), LSD (59%), amfetamiini (47%) ja ekstaasi (35%) - nuorten keskuudessa useammin koviksi kuin miedoiksi huumausaineiksi.

8 HUUMEVIESTINTÄKAMPANJAN HAVAITTAVUUS

Kaiken kaikkiaan 37 prosenttia vastaajista oli kevään 2003 kyselyssä havainnut kokototuus/puolitotuus-kampanjan tunnuksia tai viestejä. Vuotta aikaisemmin 23 prosenttia vastaajista oli havainnut kampanjan. Kampanjan havaittavuus oli siis merkittävästi parantunut vuoden aikana. Kampanja-aineisto oli havaittu eri tahoilla taulukon 6 mukaisesti.

Taulukko 6. Kampanjan havaitseminen eri foorumeilla vuosina 2002 ja 2003, prosenttiosuudet kaikista vastaajista.

Table 6. Proportion (%) of respondents who had recognised the campaign, years 2002 and 2003.

	2002	2003
Sanomalehdissä/ In the newspapers	11	10
Televisiossa/ On television	11	22
Katukuvassa/ Billboards in the streets	7	7
Radiossa/ On the radio	5	12
Aikakauslehdissä/ In magazines	5	5
Internetissä/ On the Internet	3	5
Jossain muualla/ Elsewhere	1	2
Vähintään yhdessä yllä mainitussa paikassa/ At least one of the above mentioned forums	23	37

Parhaiten kampanja oli havaittu 15-24-vuotiaiden keskuudessa: heistä peräti 58 prosenttia oli havainnut jotain kampanjamateriaalia. Heikoiten se oli havaittu 55-64-vuotiaiden keskuudessa (27%). Televisiomainonta oli havaittu parhaiten 15-24-vuotiaiden (33%) ja 25-34-vuotiaiden (27%) keskuudessa. Oletettavasti tässä viitataan pääasiassa tammikuussa ja huhtikuussa 2003 näytettyyn ”Jutin säätiedotus” – televisiospottiin. Samoin kevään 2003 radiota koskevissa luvuissa heijastuneet tammi- ja huhtikuun 2003 radiokampanjointi.

Kampanja oli havaittu parhaiten pääkaupunkiseudulla (44%) ja muissa suurissa kaupungeissa (40%). Pienissä kunnissa 33 prosenttia ja muissa kunnissa 34 prosenttia vastaajista oli havainnut kampanjamateriaalia. Pääkaupunkiseudulla asuvista 15-24-

vuotiaista miehistä peräti 76 prosenttia ja samanikäisistä pääkaupunkiseudun naisista 73 prosenttia ilmoitti havainneensa kampanjan. Maantieteellisistä alueista kampanja oli havaittu parhaiten Uudellamalla (43%) ja Keski-Suomessa (39%), huonoiten Pohjois-Suomessa (27%) (Liitetaulukko 23).

Mitä enemmän vastaajalla oli ollut kontakteja henkilöihin, jotka olivat edeltävät vuoden aikana käyttäneet huumeita, sitä useammin he olivat havainneet kokototuus/puolitotuus-kampanjamateriaaleja: niistä joilla ei ollut lainkaan kontakteja huumeita käyttäneisiin 33 prosenttia oli havainnut kampanja materiaaleja kun taas 52 prosenttia niistä jotka tunsivat huumeita käyttäneitä henkilöitä oli havainnut kampanjan. Vastaavasti sellaiset vastaajat, joille oli tarjottu huumeita (66%) olivat havainneet muita vastaajia (35%) useammin kampanjamateriaalia.

Kaksikymmentäneljä prosenttia niistä vastaajista, jotka olivat havainneet kampanjamateriaalia, ilmoitti keskustelleensa kampanjasta työpaikalla, tuttavapiirissä tai kotona. Mitä vanhemmasta kampanjan havainneesta henkilöstä oli kyse, sitä todennäköisemmin kampanjasta oli keskusteltu. Esimerkiksi 55-64-vuotiasta, kampanjan havainneista vastaajista 36 prosenttia oli keskustellut kampanjasta kun taas nuorimmassa ikäryhmässä vastaava luku oli 15 prosenttia. Niistä, jotka olivat havainneet materiaalia, 9 prosenttia ilmoitti saaneensa uutta tietoa kampanjan internet-sivuilta ja 6 prosenttia jostain muusta aineistosta.

9 YHTEENVETO JA KESKUSTELU

Selvällä enemmistöllä suomalaisista ei kevään 2003 kyselyn mukaan ollut viimeksi kuluneen vuoden aikana kontakteja huumeita kokeilleisiin eikä heille itselleen ollut tarjottu huumausaineita. Kontaktit huumeita edellisen vuoden aikana käyttäneisiin ovat lisääntyneet viimeisen kuuden vuoden aikana. Vuodesta 2001 vuoteen 2003 ei kuitenkaan näytä tapahtuneen merkittävää kasvua. Kontakteja huumeita käyttäneisiin raportoidaan eräissä väestöryhmissä jopa vähemmän kuin edellisenä vuonna. Myös

Nuorten terveystapatutkimuksessa on vuosien 2001 ja 2003 välillä raportoitu laskua kontakteissa huumeita kokeilleisiin sekä huumeiden tarjoamisessa, kun tätä ennen tällaiset kontaktit ja huumeiden tarjoaminen olivat lisääntyneet (Rimpelä ym. 2003).

Vuodesta 2001 eteenpäin nimenomaan nuorten naisten kontaktit huumeita kokeilleisiin näyttävät lisääntyneet. Erityisen selvä ilmiö oli pääkaupunkiseudulla. Tämän tuloksen tulkinnassa on muistettava kaksi asiaa. Ensiksi, nuorten vastaajien, erityisesti nuorten miesvastaajien määrä on suhteellisen pieni, joten satunnaisvaihtelu saattaa vaikuttaa tuloksiin. Toiseksi, nimenomaan tyttöjen ystävyys-suhteisiin kuuluu puhuminen omista ja muiden asioista, ongelmista ja tunteista (Kuitto 2002). Näin tytöt todennäköisesti tulevat tietämään poikia useammin huumeita kokeilleita tuttuja ja tutun tuttujakin. Tuloksista ei siis suoraan voi vetää sellaista johtopäätöstä, että pääkaupunkiseudun tytöt olisivat ajatuneet poikia useammin ”huonoon seuraan”.

Kuten aiempinakin vuosina suhtautuminen huumeiden käyttöön on kaiken kaikkiaan selkeän kielteistä ja huolestunutta. Valtaosa suomalaisista piti huumausaineiden käyttöä vakavana ongelmana ja arvioi käytön lisääntyvän nykyisestä. Kahden vuoden kuluessa huumeiden käyttöä erittäin vakavana ongelmana pitävien sekä niiden, jotka uskoivat huumeidenkäytön edelleen lisääntyvän, osuus oli kuitenkin laskenut. Tämä muutos saattaa heijastella sitä, että tiedotusvälineissä on aiempaa enemmän tuotu esille mm. huumeepoliittisten vaihtoehtojen punnintaa (Jallinoja, Tigerstedt & Piispa 2003).

Kaikki lomakkeissa esitetyt toimenpiteet huumeongelman ratkaisemiseksi – ennaltaehkäisevä lapsi- ja nuorisotyö, valistus ja informaatio, tullin rajakontrolli, poliisin toiminta, ankarat rangaistukset ja huumeiden käyttäjien hoito – saivat aiempien vuosien tapaan selvän enemmistön kannatuksen. Voikin ajatella, että suomalaiset suhtautuvat myötämielisesti kaikkeen huumeidenkäyttöä vähentämään pyrkivään toimintaan. Kuten aikaisempinakin tutkimusvuosina, suhtautuminen kannabikseen erosi selvästi suhtautumisesta muihin huumausaineisiin. Kannabiksen suhteen oli eniten niitä, jotka katsoivat sen miedoksi kun taas muiden huumeiden suhteen kovana pitävien osuus oli suurin. Useimmin kovaksi luokiteltu huume oli heroini.

Ikäryhmä 15-24-vuotiaat eroaa selvästi ja johdonmukaisesti muista ikäryhmistä: heillä on muita enemmän kontakteja huumeita käyttäneisiin, heille on muita useammin tarjottu huumeita, he näkevät huumeiden käytön muita harvemmin erittäin vakavana ongelmana, he uskoivat muita useammin että käyttö tulee pikemminkin pysymään nykyisellään kuin kasvamaan, he olivat halukkaampia jakamaan aineet mietoihin ja koviin ja luokittelivat kannabistuotteet muita vastaajia useammin miedoksi huumeeksi. Enemmistö nuoristakin kuitenkin luokitteli esimerkiksi heroiinin ja kokaiinin koviksi huumeeksi.

Tulosta voi tulkita kahdella tavalla: ensiksi, on mahdollista, että suomalaisten suhtautuminen huumausaineisiin muuttuu iän myötä tiukemmaksi ja huolestuneemmaksi. Näin kysymyksessä olisi vain nuoruuteen ja nuorisokulttuureihin liittyvä ilmiö. Toiseksi, on mahdollista, että kaiken kaikkiaan suhtautuminen huumausaineisiin olisi kaikissa ikäryhmissä vähitellen muuttumassa. Isossa-Britanniassa tehdyissä kyselytutkimuksissa on havaittu, että myös vanhempien ikäryhmien asenteet huumausaineisiin, erityisesti kannabikseen ovat muuttuneet liberaalimmiksi (Gould & Stratford 2002). Osa huumetutkijoista odottaakin huumeidenkäytön normalisoituvan osaksi muuta päihdekulttuuria alkoholinkäytön rinnalle (Salasuo & Seppälä 2001). Osa katsoo, että on vaikea väittää normalisaation olevan yleistä tai hyväksyttyä. Sen sijaan normalisoitumisen piirteitä sisältyy huumeisiin liittyvän yhteiskunnallisen huolen leviämiseen, huumeekysymyksen arkipäiväistymiseen sekä huumeongelman uudentyypiseen määrittelyyn ja huumepolitiikassa tapahtuneisiin strategisiin siirtyimiin (Hakkarainen & Tigerstedt 2002, ks. myös Hakkarainen & Metso 2003).

AVTK -kyselyn vastausprosentti on useita vuosia ollut laskussa, erityisesti nuorten ja keski-ikäisten miesten keskuudessa. On varsin mahdollista, että tutkimukseen on jättänyt osallistumatta myös sellaisia väestöryhmiä, jotka käyttävät huumausaineita, erityisesti yhteiskunnasta syrjäytyneet, huumeista vakavasti riippuvaiset henkilöt. Toisaalta esimerkiksi amfetamiinista ja opiaateista riippuvaisia on Suomessa arvioitu

olevan noin puoli prosenttia 15-55-vuotiaasta väestöstä (Partanen ym. 2001), ja 2,3 prosenttia suomalaisista oli vuoden 2000 juomatapakyselyn mukaan käyttänyt jotain laitonta huumetta viimeksi kuluneen vuoden aikana (Hakkarainen & Metso 2001). Näiden ryhmän pienuuden takia voidaan arvioida, että poisjääminen ei tilastollisesti vaikuta tuloksiimme. Joka tapauksessa on todennäköistä, että mikäli nuoret miehet vastaisivat kyselytutkimuksiin aktiivisemmin, olisi niiden vastaajien osuus suurempi, joilla on kontakteja huumeisiin ja huumeiden käyttäjiin.

Huumeiden käytön näkeminen erittäin ongelmallisena liittyy haluttomuuteen jakaa aineet mietoihin ja vahvempiin sekä käsitykseen, että käyttö tulee Suomessa entisestään kasvamaan. Tällainen suhtautuminen on samansuuntaista kuin lehdistön huumekirjoittelu on viime vuosina ollut: huumeongelman pelätään ”räjähtävän käsiin” ja leviävän kaikkialle ja kaikenlaisiin perheisiin (Jallinoja, Piispa & Tigerstedt 2003, Piispa 2001). Huolestuneimmin huumeekysymykseen suhtautuvat ne, joilla ei ole kontakteja huumeiden käyttäjiin – siis ne, joiden pääasiallinen tiedonlähde huumeista ovat tiedotusvälineet (vrt. Partanen & Metso 1999).

On mahdoton tässä arvioida, miksi huumeita käyttäneitä tuntevat suhtautuvat vähemmän huolestuneesti huumeidenkäyttöön kuin ne jotka eivät tällaisia henkilöitä tunne: vähättelevätkö huumeita käyttävät ja huumeiden käyttäjiä tuntevat huumeiden haittavaikutuksia vai liittyvätkö heidän kokemuksensa nimenomaan huumeiden kokeiluun ja sellaiseen käyttöön, joka ei ole ainakaan vielä varsinaista ongelmakäyttöä. Muiden tutkimusten valossa käytetyistä huumausaineista ylivoimaisesti yleisin on kannabis (Hakkarainen & Metso 2001). Lienee lupa olettaa, että vastaajien tarkoittamat huumeita käyttäneet ystävät ja tutut ovat yleensä juuri kokeilijoita ja kannabiksen käyttäjiä.

Kun kampanja oli ollut käynnissä noin 20 kuukautta, reilu kolmannes kaikista vastaajista ja yli puolet nuorista vastaajista ilmoitti havainneensa kampanjan. Nämä ovat selvästi korkeampia lukuja kuin vuotta aikaisemmin. Selvästi pienempi osuus vastaajista oli kuitenkin keskustellut kampanjasta tai saanut uutta huumeisiin liittyvää

tietoa kampanja nettisivuilta tai muusta aineistosta. Havaittavuuslukujen suhteen on myös huomattava, että osa vastaajista ei välttämättä ilmoita vain lomakkeessa tarkoitettua kampanjaa vaan vastauksiin sekoittuvat muutkin samaa aihetta koskevat kampanjat. Valtakunnallisia ja paikallisia huume- ja päihdeaiheisia nettisivuja ja keskustelupalstoja on Suomessa useita.

Onko kampanjan 20 kuukaudessa saavuttama havaittavuus sitten hyvä vain huono? Suomessa on selvitetty aikaisemmin joidenkin terveyden edistämiseen pyrkivien kampanjoiden havaittavuutta. Verrattaessa eri kampanjoiden havaittavuutta on muistettava, että havaittavuuteen vaikuttavat mm. kampanjan aihe, tavoitteet ja toteutustapa. 1980-luvulla alkaneen tupakoinnin vähentämiskampanjan (Lopeta ja Voita, Quit & Win) suhteen raportoitiin 48% havaittavuusluku vuonna 1998 (Helakorpi ym. 1998). Kunnossa kaiken ikää kampanjan oli vuonna 2002 havainnut 42% vastaajista (Helakorpi ym. 2002).

Kokototuus/puolitotuus-kampanja ylittää jo lähelle edellä mainittuja kampanjoita, vaikka se oli kyselyn aikana ollut käynnissä vasta 20 kuukautta eikä sen aihepiiri kosketa läheisesti kovin suurta osaa väestöstä. Näyttää siltä, että erityisesti alkuvuonna 2003 toteutettu televisio- ja radiomainonta tavoitti yleisöä. Kampanja on siis tullut varsin tavanomaiseen tapaan huomatuksi koko väestön keskuudessa ja erityisesti sellaisissa ryhmissä, joissa huumeiden kanssa ollaan tekemisissä keskimääräistä enemmän sekä nuorten vastaajien keskuudessa.

KIRJALLISUUS

Gould A, Stratford N (2002) *Illegal drugs: highs and lows*. Teoksessa: *British Social Attitudes*. Park A ym. (toim.) Sage, London.

Hakkarainen P, Metso L (2001) Onko huumeiden käytön yleistymisen taittumassa? Vuoden 2000 huumeikyselyn tulokset. *Yhteiskuntapolitiikka*, 66, 277-283.

Hakkarainen P (2001) Turun huumekuolemat monen tekijän summa. Teoksessa: *Alkoholi ja huumeet 2000*. Hein R, Virtanen A (toim.) Stakesin julkaisuja/Tilastoraportti 2001: 4.

Hakkarainen P (2002) Huume kulttuurin muutos ja huume kuolemat. Teoksessa: *Huumeiden käyttäjä hyvinvointivaltiossa*. Kaukonen O & Hakkarainen P (toim.) Gaudeamus, Helsinki.

Hakkarainen P, Tigerstedt C (2002) Ristiriitojen huume politiikka – huume ongelman normalisaatio Suomessa. Teoksessa: *Suomalaisten hyvinvointi 2002*. Heikkilä M, Kautto M (toim.) Stakesin julkaisuja.

Hakkarainen P, Metso L (2003) Huumeiden käytön uusi sukupolvi. *Yhteiskuntapolitiikka*, 68, 244-256.

Hakkarainen P, Törrönen J (2002) Huumeet ja hyvinvointivaltiollisen kehityksen muutos lehtien pääkirjoituksissa. *Yhteiskuntapolitiikka*, 67, 539-551.

Helakorpi S, Uutela A, Prättälä R, Puska P (1998) *Suomalaisen aikuisväestön terveyskäyttäytyminen 1998*. Kansanterveyslaitoksen julkaisu B 10 /1998.

Helakorpi S, Patja K, Prättälä R, Aro, AR, Uutela A (2002) Suomalaisen aikuisväestön terveyskäyttäytyminen ja terveys, kevät 2002. Kansanterveyslaitoksen julkaisuja B 12 / 2002.

Helakorpi S, Patja K, Prättälä R, Aro, AR, Uutela A (2003) Suomalaisen aikuisväestön terveyskäyttäytyminen ja terveys, kevät 2003. Kansanterveyslaitoksen julkaisuja B17 / 2003.

Huumausaineiden ongelmakäyttäjien hoitoa kehittäneen työryhmän muistio. Sosiaali- ja terveysministeriön julkaisuja/ Työryhmämuistioita 2001:8.

Kinnunen A (2000) Päihderikokset. Teoksessa: Rikollisuustilanne 1999. Rikollisuus ja seuraamusjärjestelmä tilastojen valossa. Oikeuspoliittisen tutkimuslaitoksen julkaisuja.

Jallinoja P, Helakorpi S, Uutela A (2002) Suomalaisen aikuisväestön kontaktit huumeisiin ja mielipiteet huumeista vuonna 2002. Kansanterveyslaitoksen julkaisuja B2 /2002.

Jallinoja P, Helakorpi S, Uutela A (2003) Huumekontaktit, huumemielipiteet ja valtakunnallisen huumeviestintäkampanjan havaittavuus. Tutkimus aikuisista suomalaisista vuonna 2002. Kansanterveyslaitoksen julkaisuja B1 /2003.

Jallinoja P, Piispa M, Tigerstedt C (2003) Koko totuus huumeekampanjasta. Valtakunnallisen hankkeen arviointi. Terveyden edistämisen keskus, Helsinki.

Kuitto E (2002) Lukiolaistyttöjen ja -poikien ystävyyserot ja yhtäläisyydet. Pro gradu –tutkielma. Helsingin yliopisto, sosiologian laitos.

Luopa P, Rimpelä M, Jokela J (2000) Huumeet ja koululaiset. Tuloksia Kouluterveyskyselystä 1996-2000. Stakesin julkaisuja/ Aiheita 2000:25.

Nuorten huumeiden käytön ehkäisutoimikunnan mietintö (2000). Sosiaali- ja terveysministeriön julkaisuja/ Komiteamietintö 2000:3.

Partanen J, Metso L (1999) Suomen toinen huumeaalto. Yhteiskuntapolitiikka, 64, 1-7.

Partanen J (2002) Huumeet maailmalla ja Suomessa. Teoksessa: Huumeiden käyttäjä hyvinvointivaltiossa. Kaukonen O, Hakkarainen P (toim.) Gaudeamus, Helsinki.

Partanen P ym.. (2001) Amfetamiinien ja opiaattien käytön yleisyys Suomessa 1999. Suomen Lääkärilehti 43, 4417-4420.

Piispa M (2001) Sanomalehtien tarjoamat huumeviestit. Yhteiskuntapolitiikka 66, 463-470.

Piispa M (2002a) Kuinka liberaalit valtasivat sitin. Analyysi ”puolitotuus.comin” ensimmäisistä viikoista. Huumeviestintä ja paikallistoimintahanke 2001 – 2002. Arviointiryhmän väliraportti. Jallinoja, P, Piispa, M, Tigerstedt, C (toim.).

Piispa M (2002b) Jätetäänkö nettikeskustelut huumeista liberaaleille? Tiimi, nro. 5.

Rimpelä A, Lintonen T, Pere L, Rainio S, Rimpelä M (2003) Nuorten terveystapatutkimus 2003. Tupakkatuotteiden ja päihteiden käytön muutokset. Stakesin julkaisuja, Aiheita 2003:13.

Salasuo M, Seppälä P (2001) Aaltoja vai vedenpinnan pysyvää nousua? Teoksessa Pyhä huumesota. Huumepolitiikan pelkoja ja utopioita. Onnela T (toim.) Vihreä Sivistysliitto, Helsinki.

Salasuo M, Rantala K (2002) Huumeiden viihdekäyttö ajankuvana. Teoksessa: Huumeiden käyttäjä hyvinvointivaltiossa. Kaukonen O, Hakkarainen P (toim.) Gaudeamus, Helsinki.

Suomen huumestrategia 1997. Sosiaali- ja terveysministeriön julkaisuja/ Komiteamietintö 1997:10.

Terveyden edistämisen keskus (2001) Valtakunnallinen huumekampanja käynnistyy: monta näkökulmaa huumeisiin. Lehdistötiedote 31.8.2001.

Valtioneuvoston periaatepäätös huumausainepolitiikasta (1999). Sosiaali- ja terveysministeriön julkaisuja 1999:4.

Vuori E, Poikolainen K, Kontula O, Virtanen A (2001) Suomalainen huumekuolema 1990-1996. Suomen Lääkärilehti, 56, 2635-2640.

LIITETAULUKOT

TAULUKKO 1.A. Tietääkö tuttaviansa joukossa jonkun, joka on kokeillut kuluneen vuoden aikana huumeita (%).

TABLE 1.A. Does the respondent know anyone among his/her friends/acquaintances who has tried illicit drugs during the past year (%).

	Miehet/Males						Naiset/Females						Total
	Ikäryhmä/Age group					Total	Ikäryhmä/Age group					Total	
	15-24	25-34	35-44	45-54	55-64		15-24	25-34	35-44	45-54	55-64		
En tiedä ketään/Don't know	59,4	68,6	90,0	91,4	95,5	82,4	47,6	71,1	92,1	87,8	93,1	79,9	81,1
Tietää yhden henkilön/Knows one person	11,3	11,8	4,2	5,0	3,2	6,7	12,9	12,0	4,6	7,5	4,3	8,0	7,4
Tietää 2-5 henkilöä/Knows 2-5 persons	21,1	12,5	4,5	3,0	1,0	7,7	29,0	12,7	2,5	4,2	1,5	9,1	8,5
Tietää useampia kuin 5 henkilöä/Knows more than 5 persons	8,3	7,1	1,3	,6	,3	3,1	10,4	4,2	,8	,5	1,0	3,0	3,1
Yhteensä/Total (%)	100,0	100,0	100,0	100,0	100,0	100,0	100,0	100,0	100,0	100,0	100,0	100,0	100,0
Yhteensä/Total (N)	266	255	309	361	310	1501	317	308	367	425	391	1808	3309
Puuttuvia/Missing (n)	4	1	4	4	2	15	1		2	4	4	11	26

TAULUKKO 1.B. Niiden osuus, jotka tietävät vähintään yhden henkilön, joka on kokeillut huumeita, taustamuuttujien mukaan (%).

TABLE 1.B. Proportion of respondents who know at least one person who has tried illicit drugs, by background variables (%).

	Miehet/Males						Naiset/Females						Total		
	Ikäryhmä/Age group					Total	Ikäryhmä/Age group					Total			
	15-24	25-34	35-44	45-54	55-64		15-24	25-34	35-44	45-54	55-64				
SIVILISÄÄTY/ MARITAL STATUS	Naimisissa tai avoliitossa/Married		42	30	10	9	4	12	46	26	7	12	6	14	13
	Naimaton/Single		41	34	14	14	6	32	53	40	14	11	9	40	36
	Eronnut/Divorced		,	20	6	0	8	5	100	0	3	16	9	11	9
	Leski/Widowed		,	,	,	,	20	20	,	,	0	9	7	7	9
KOULUTUS/EDU CATION	0-9 v. / 0-9 y.		20	38	4	8	3	9	38	60	23	7	6	14	12
	10-12 v./10-12 y.		46	27	12	10	8	22	61	30	8	10	6	25	24
	13 v. tai enemmän/13 + y.		48	33	10	8	4	18	49	29	7	15	10	20	19
ASUINALUE/ LIVING AREA	Uusimaa		48	29	14	14	3	20	62	43	11	12	10	24	22
	Länsi-Suomi/Western F.		37	30	4	10	7	17	46	19	5	16	5	18	17
	Keski-Suomi/Mid-Finland		45	33	8	7	4	18	51	28	7	11	5	19	19
	Kaakkois-Suomi/South-East		40	25	8	0	5	16	57	12	6	9	9	17	16
	Itä-Suomi/Eastern F.		29	33	17	4	4	15	53	15	5	23	6	23	19
KAUPUNGISTU MISASTE/ URBANISATION	Pääkaupunkiseutu/ Metropolitan area		44	35	14	15	4	20	66	49	12	15	13	28	24
	Isot kaupungit/Cities		45	33	13	6	5	20	59	31	7	12	7	25	23
	Pienet kaupungit/Towns		49	37	9	7	6	20	46	9	11	11	5	17	18
	Muu kunta/Rural area		25	21	7	9	3	12	44	22	3	12	4	14	13
TYÖTILANNE/ ORK SITUATION	Työssä/Employed		49	29	9	9	5	15	49	29	7	11	6	14	14
	Työtön, lomautettu/ Unemployed, lay-offed		63	67	19	5	4	26	77	23	19	15	7	22	24
	Opiskelija/Student		36	39	0	33	,	36	53	45	18	50	,	50	44
	Kotiäiti,-isä/Homemaker		,	0	0	,	,	0	33	23	6	17	0	18	18
	Muuten poissa työstä/ Otherwise not working		38	50	14	7	0	20	67	0	13	30	15	26	23
VUOSI/YEAR	Eläkkeellä/Retired		,	0	25	4	4	5	0	,	0	18	7	8	7
	1996-97		34	20	9	6	3	13	36	15	6	3	2	12	12
	1998-99		38	20	9	12	3	15	39	13	7	4	3	13	14
	2000		39	25	11	9	3	15	49	17	8	7	4	16	16
	2001		54	27	12	12	6	21	53	27	11	8	6	20	20
	2002		49	28	12	9	6	19	56	20	10	10	8	20	19
2003		41	31	10	9	5	18	52	29	8	12	7	20	19	

TAULUKKO 2.A. Onko kuluneen vuoden aikana tarjottu joko ilmaiseksi tai ostettavaksi huumausaineita (%).

TABLE 2.A. Has the respondent been offered any sort of illicit drugs either for free or for sale during the preceding twelve months (%).

	Miehet/Males						Naiset/Females						Total
	Ikäryhmä/Age group					Total	Ikäryhmä/Age group					Total	
	15-24	25-34	35-44	45-54	55-64		15-24	25-34	35-44	45-54	55-64		
Ei ole/No	81,3	91,0	97,1	98,6	99,7	94,1	79,2	93,5	98,9	99,3	100,0	94,9	94,5
Kyllä, ilmaiseksi/Yes, for free	9,4	5,5	,6	1,1	,3	3,1	12,0	4,9	,3	,5	,	3,1	3,1
Kyllä, ostettavaksi/Yes, to buy	5,2	,8	1,0	,3	,	1,3	2,8	,3	,5	,	,	,7	1,0
Kyllä, ilmaiseksi ja ostettavaksi/Yes, for free and to buy	4,1	2,7	1,3	,	,	1,5	6,0	1,3	,3	,2	,	1,4	1,4
Yhteensä/Total (%)	100,0	100,0	100,0	100,0	100,0	100,0	100,0	100,0	100,0	100,0	100,0	100,0	100,0
Yhteensä/Total (N)	267	255	309	361	310	1502	317	308	368	425	390	1808	3310
Puuttuvia/Missing (n)	3	1	4	4	2	14	1		1	4	5	11	25

TAULUKKO 2. B. Niiden osuus, joille on tarjottu jotain huumausainetta kuluneen vuoden aikana, taustamuuttujien mukaan (%).

TABLE 2. B. Proportion of persons who have been offered some sort of illicit drugs by background variables (%).

		Miehet/Males						Naiset/Females						Total	
		Ikäryhmä/Age group					Total	Ikäryhmä/Age group					Total		
		15-24	25-34	35-44	45-54	55-64		15-24	25-34	35-44	45-54	55-64			
SIVIILISÄÄTY/ MARITAL STATUS	Naimisissa tai avoliitossa/Married		18	6	1	1	0	2	15	3	1	0	0	2	2
	Naimaton/Single		19	16	9	3	6	15	23	17	2	0	0	16	15
	Eronnut/Divorced		,	0	6	0	0	1	0	0	0	4	0	1	1
	Leski/Widowed		,	,	,	,	0	0	,	,	0	0	0	0	0
KOULUTUS/ED UCATION	0-9 v. / 0-9 y.		11	13	0	1	1	3	5	40	4	1	0	2	3
	10-12 v./10-12 y.		20	10	7	1	0	8	26	9	1	0	0	8	8
	13 v. tai enemmän/13 + y.		23	9	1	1	0	5	23	6	1	1	0	4	5
ASUINALUE/ LIVING AREA	Uusimaa		22	16	5	2	0	8	29	10	2	2	0	6	7
	Länsi-Suomi/Western F.		13	5	1	1	0	4	14	3	0	1	0	3	4
	Keski-Suomi/Mid-Finland		23	4	2	1	0	5	18	11	1	0	0	5	5
	Kaakkois-Suomi/South-East		28	10	0	4	5	10	39	0	0	0	0	6	8
	Itä-Suomi/Eastern F.		14	11	7	0	0	5	15	0	0	0	0	4	4
KAUPUNGI/URBANISATION	Pääkaupunkiseutu/ Metropolitan area		24	20	7	3	0	10	32	11	1	3	0	7	8
	Isot kaupungit/Cities		20	6	3	0	0	6	23	8	0	1	0	7	7
	Pienet kaupungit/Towns		24	7	1	2	1	7	19	0	2	0	0	4	5
	Muu kunta/Rural area		9	4	2	1	0	3	14	5	1	0	0	3	3
TYÖTILANNE/ WORK SITUATION	Työssä/Employed		21	8	2	1	1	4	22	6	1	1	0	3	3
	Työtön, lomautettu/ Unemployed, lay-offed		47	17	10	0	0	13	38	0	4	4	0	6	9
	Opiskelija/Student		16	17	0	33	,	17	19	17	0	0	,	18	18
	Kotiäiti,-isä/Homemaker		,	0	0	,	,	0	0	4	0	0	0	2	2
	Muuten poissa työstä/ Otherwise not working		0	50	14	0	0	5	67	0	0	0	0	10	8
VUOSI/YEAR	Eläkkeellä/Retired		,	0	13	0	0	1	0	,	0	0	0	0	0
	1997		20	13	6	1	1	8	13	5	1	0	0	3	5
	1998-99		19	12	3	3	1	7	13	4	1	1	0	4	5
	2000		21	13	5	2	2	7	22	3	1	1	1	5	6
	2001		25	14	5	3	1	9	20	7	1	0	0	5	7
	2002		18	15	4	2	1	7	19	6	2	0	0	5	6
2003		19	9	3	1	0	6	21	6	1	1	0	5	5	

TAULUKKO 3.A. Miten vakavana ongelmana pitää huumausaineiden käyttöä Suomessa nykyään (%).
 TABLE 3.A. Respondents' opinion on how serious they consider the use of illicit drugs to be in Finland (%).

	Miehet/Males					Total	Naiset/Females					Total	
	Ikäryhmä/Age group						Ikäryhmä/Age group						
	15-24	25-34	35-44	45-54	55-64		15-24	25-34	35-44	45-54	55-64		
Erittäin vakava ongelma/Very serious	23,8	31,5	40,4	52,5	57,3	42,3	27,6	39,6	49,3	61,7	69,0	51,1	47,1
Melko vakava/Fairly serious	37,0	37,4	39,7	36,0	31,4	36,2	48,3	45,1	42,0	31,5	27,4	38,0	37,2
Ei kovin vakava, muttei lieväkään/Not very serious, but not slight	28,7	24,4	16,9	10,1	9,4	17,1	21,3	15,3	8,2	5,9	3,6	10,1	13,3
Melko lievä ongelma/Fairly slight	9,1	5,9	2,3	,8	1,6	3,6	2,2	,	,5	,9	,	,7	2,0
Ei ongelma ollenkaan/Not a problem at all	1,5	,8	,7	,6	,3	,7	,6	,	,	,	,	,1	,4
Yhteensä/Total (%)	100,0	100,0	100,0	100,0	100,0	100,0	100,0	100,0	100,0	100,0	100,0	100,0	100,0
Yhteensä/Total (N)	265	254	307	358	309	1493	315	308	367	426	390	1806	3299
Puuttuvia/Missing (n)	5	2	6	7	3	23	3		2	3	5	13	36

 TAULUKKO 3.A. Niiden osuus, jotka pitävät huumausaineiden käyttöä erittäin tai melko vakavana ongelmana Suomessa, taustamuuttujien mukaan (%).
 TABLE 3. B. Proportion of respondents who consider the use of illicit drugs to be a very or fairly serious problem in Finland, by background variables (%).

		Miehet/Males					Total	Naiset/Females					Total	
		Ikäryhmä/Age group						Ikäryhmä/Age group						
		15-24	25-34	35-44	45-54	55-64		15-24	25-34	35-44	45-54	55-64		
SIVILISÄÄTY/ MARITAL STATUS	Naimisissa tai avoliitossa/Married	74	74	81	89	89	84	80	87	93	94	97	92	89
	Naimaton/Single	58	58	72	88	94	64	75	76	89	82	91	79	72
	Eronnut/Divorced	,	100	89	89	75	85	100	100	79	93	96	91	89
	Leski/Widowed	,	,	,	,	100	100	,	,	100	100	100	100	100
KOULUTUS/EDUCATION	0-9 v. / 0-9 y.	61	75	70	93	93	84	74	100	86	96	96	91	88
	10-12 v./10-12 y.	63	67	88	90	99	80	79	94	96	94	97	91	86
	13 v. tai enemmän/13 + y.	57	69	78	86	78	76	73	83	90	91	95	87	82
ASUINALUE/ LIVING AREA	Uusimaa	57	73	67	89	83	75	70	83	89	87	98	87	82
	Länsi-Suomi/Western F.	56	74	85	88	93	79	81	81	94	99	95	91	85
	Keski-Suomi/Mid-Finland	64	61	82	86	93	79	78	89	93	94	98	91	85
	Kaakkois-Suomi/South-East	40	75	88	87	90	75	78	82	84	91	94	87	82
	Itä-Suomi/Eastern F.	79	67	83	96	92	85	79	92	95	93	94	90	88
	Pohjois-Suomi/Northern F.	80	60	88	88	85	81	66	90	95	96	97	89	85
KAUPUNGISTU MISASTE/ URBANISATION	Pääkaupunkiseutu/ Metropolitan area	46	72	68	86	81	73	66	84	88	82	99	85	80
	Isot kaupungit/Cities	69	63	82	85	84	76	73	79	89	93	97	86	82
	Pienet kaupungit/Towns	58	73	78	91	93	80	78	88	94	95	96	91	85
	Muu kunta/Rural area	65	68	87	89	94	83	83	90	93	97	96	93	88
TYÖTILANNE/ WORK SITUATION	Työssä/Employed	66	72	80	89	88	82	84	83	91	92	98	91	86
	Työtön, lomautettu/ Unemployed, lay-offed	53	50	90	86	79	74	77	82	92	96	100	91	83
	Opiskelija/Student	59	44	100	67	,	59	74	79	91	100	,	75	68
	Kotiäiti,-isä/Homemaker	,	100	50	,	,	67	100	95	91	100	100	95	94
	Muuten poissa työstä/Otherwise not working	75	50	71	100	80	83	50	100	100	100	85	87	85
	Eläkkeellä/Retired	,	0	75	86	93	90	100	,	100	95	95	95	93
VUOSI/YEAR	2001	75	84	86	95	93	87	78	93	96	98	99	93	90
	2002	68	79	90	94	94	86	74	89	96	97	98	91	89
	2003	61	69	80	89	89	79	76	85	91	93	96	89	84

TAULUKKO 4. A. Miten arvelee huumeiden käytön kehittyvän lähitulevaisuudessa Suomessa (%).

TABLE 4.A. In what way does the respondent expect the use of illicit drugs to develop in Finland in the next few years (%).

	Miehet/Males						Naiset/Females						Total
	Ikäryhmä/Age group					Total	Ikäryhmä/Age group					Total	
	15-24	25-34	35-44	45-54	55-64		15-24	25-34	35-44	45-54	55-64		
Käyttö vähenee nykyisestä/Will decrease	2,2	,4	1,3	1,7	1,0	1,3	2,2	1,3	,3	,9	,8	1,1	1,2
Käyttö pysyy jokseenkin nykytasolla/Will remain the same	45,3	25,5	20,5	19,0	22,2	25,8	40,1	21,9	17,3	19,3	19,7	23,1	24,3
Käyttö lisääntyy nykyisestä/Will increase	52,4	74,1	78,2	79,3	76,8	72,9	57,6	76,8	82,5	79,8	79,5	75,9	74,5
Yhteensä/Total (%)	100,0	100,0	100,0	100,0	100,0	100,0	100,0	100,0	100,0	100,0	100,0	100,0	100,0
Yhteensä/Total (N)	267	255	307	358	306	1493	314	306	365	425	386	1796	3289
Puuttuvia/Missing (n)	3	1	6	7	6	23	4	2	4	4	9	23	46

TAULUKKO 4.B. Niiden osuus, jotka arvioivat huumeiden käytön lisääntyvän Suomessa nykyisestä, taustamuuttujien mukaan (%).

TABLE 4.B. Proportion of respondents who expect the use of illicit drugs to increase in Finland, by background variables (%).

		Miehet/Males						Naiset/Females						Total	
		Ikäryhmä/Age group					Total	Ikäryhmä/Age group					Total		
		15-24	25-34	35-44	45-54	55-64		15-24	25-34	35-44	45-54	55-64			
SIVILISÄÄTY/ MARITAL STATUS	Naimisissa tai avoliitossa/Married		55	76	78	81	79	78	63	77	81	80	80	79	78
	Naimaton/Single		52	72	78	76	73	62	56	80	88	79	72	67	65
	Eronnut/Divorced		,	60	83	68	63	69	100	50	83	81	78	79	76
	Leski/Widowed		,	,	,	,	80	80	,	,	100	82	89	88	87
KOULUTUS/EDUCATION	0-9 v. / 0-9 y.		45	100	63	79	85	74	38	80	82	76	74	68	71
	10-12 v./10-12 y.		52	74	83	77	79	71	64	81	77	76	84	75	73
	13 v. tai enemmän/13 + y.		59	73	78	82	68	74	63	76	84	83	83	79	77
ASUINALUE/ LIVING AREA	Uusimaa		48	76	78	74	70	70	57	78	79	76	77	75	73
	Länsi-Suomi/Western Finland		56	72	75	76	84	72	45	73	88	82	78	74	73
	Keski-Suomi/Mid-Finland		53	75	77	81	77	73	59	77	86	80	82	77	75
	Kaakkois-Suomi/South-East		44	80	83	78	90	74	65	81	81	76	74	75	75
	Itä-Suomi/Eastern F.		79	67	77	79	57	72	59	85	85	75	76	74	73
KAUPUNGI/URBANISATION	Pääkaupunkiseutu/Metropolitan area		46	72	79	68	67	68	54	74	82	74	80	75	72
	Isot kaupungit/Cities		61	72	73	79	82	73	58	76	89	87	83	78	76
	Pienet kaupungit/Towns		53	79	81	78	80	74	61	79	79	80	76	75	75
	Muu kunta/Rural area		48	73	79	85	77	75	56	78	82	78	81	76	75
	TYÖTILANNE/WORK SITUATION	Työssä/Employed		55	76	79	80	76	77	63	77	84	79	85	80
TYÖTILANNE/WORK SITUATION	Työtön, lomautettu/Unemployed, lay-offed		63	67	63	67	82	70	69	64	81	88	79	78	74
	Opiskelija/Student		52	61	67	100	,	53	57	79	82	50	,	60	57
	Kotiäiti,-isä/Homemaker		,	100	100	,	,	100	50	79	81	83	100	77	78
	Muuten poissa työstä/Otherwise not working		38	50	86	86	100	71	50	100	75	91	62	72	71
	Eläkkeellä/Retired		,	0	75	73	75	74	0	,	60	73	73	72	73
VUOSI/YEAR	2001		77	89	89	93	91	88	78	92	91	91	91	89	88
	2002		59	78	88	88	86	81	69	82	80	83	84	80	80
	2003		52	74	78	79	77	73	58	77	82	80	80	76	75

TAULUKKO 5.A. Miten tärkeänä pitää valistusta/informaatioita huumeiden väärinkäytön vastaisessa toiminnassa (%).
TABLE 5.A. How important are campaigns and information when dealing with drug abuse (%).

	Miehet/Males						Naiset/Females						Total
	Ikäryhmä/Age group					Total	Ikäryhmä/Age group					Total	
	15-24	25-34	35-44	45-54	55-64		15-24	25-34	35-44	45-54	55-64		
Hyvin tärkeää/Very important	61,7	73,2	78,0	82,5	87,1	77,2	64,7	82,4	86,9	87,0	91,6	83,2	80,5
Melko tärkeää/Rather important	29,7	20,1	19,7	13,9	10,6	18,3	25,9	16,3	11,4	11,3	7,1	13,9	15,9
Ei kovin tärkeää/Not very important	7,8	5,1	2,3	2,5	1,0	3,5	8,5	1,3	,8	,9	,5	2,2	2,8
Ei osaa sanoa/Cannot say	,7	1,6	,	1,1	1,3	,9	,9	,	,8	,7	,8	,7	,8
Yhteensä/Total (%)	100,0	100,0	100,0	100,0	100,0	100,0	100,0	100,0	100,0	100,0	100,0	100,0	100,0
Yhteensä/Total (N)	269	254	309	361	303	1496	317	306	367	423	381	1794	3290
Puuttuvia/Missing (n)	1	2	4	4	9	20	1	2	2	6	14	25	45

TAULUKKO 5.B. Niiden osuus, jotka pitävät valistusta hyvin tai melko tärkeänä huumeiden vastaisessa työssä, taustamuuttujien mukaan (%).
TABLE 5.B. Proportion of respondents who believe campaigns are very or fairly important when dealing with drug abuse, by background variables (%).

		Miehet/Males						Naiset/Females						Total	
		Ikäryhmä/Age group					Total	Ikäryhmä/Age group					Total		
		15-24	25-34	35-44	45-54	55-64		15-24	25-34	35-44	45-54	55-64			
SIVILISÄÄTY/ MARITAL STATUS	Naimisissa tai avoliitossa/Married		100	94	97	96	97	97	89	99	98	99	99	98	97
	Naimaton/Single		90	91	98	97	100	92	91	97	98	97	93	94	93
	Eronnut/Divorced		,	100	100	100	100	100	100	100	100	98	100	99	100
	Leski/Widowed		,	,	,	,	100	100	,	,	100	91	100	98	98
KOULUTUS/EDU CATION	0-9 v. / 0-9 y.		88	100	96	99	98	96	92	100	100	99	99	97	97
	10-12 v./10-12 y.		93	95	98	98	100	96	89	98	100	97	100	96	96
	13 v. tai enemmän/13 + y.		92	92	98	95	95	95	92	99	98	99	97	98	96
ASUINALUE/ LIVING AREA	Uusimaa		92	92	98	96	95	95	88	100	98	98	99	97	96
	Länsi-Suomi/Western Finland		93	89	99	98	98	96	94	99	99	97	98	97	96
	Keski-Suomi/Mid-Finland		90	98	95	95	99	96	86	97	99	98	100	96	96
	Kaakkois-Suomi/South-East		76	100	96	96	100	93	91	100	100	100	100	99	96
	Itä-Suomi/Eastern F.		100	100	100	100	100	100	94	100	100	100	100	99	99
	Pohjois-Suomi/Northern F.		97	87	100	96	97	96	93	97	98	100	95	97	96
KAUPUNGI/STU MISASTE/ URBANISATION	Pääkaupunkiseutu/ Metropolitan area		93	93	98	98	94	95	95	100	98	97	99	98	97
	Isot kaupungit/Cities		94	91	96	100	98	96	91	98	96	96	98	96	96
	Pienet kaupungit/Towns		89	96	99	93	100	95	89	98	100	99	99	97	96
	Muu kunta/Rural area		91	94	98	96	98	96	90	99	99	99	99	98	97
TYÖTILANNE/W ORK SITUATION	Työssä/Employed		98	94	98	97	97	96	92	99	99	99	99	98	97
	Työtön, lomautettu/ Unemployed, lay-offed		85	83	100	95	96	93	100	95	100	100	100	99	96
	Opiskelija/Student		91	95	100	100	,	92	90	100	91	100	,	91	91
	Kotiäiti,-isä/Homemaker		,	,	100	,	,	100	92	98	94	100	100	96	96
	Muuten poissa työstä/Otherwise not working		77	100	86	93	100	88	83	100	100	91	92	92	90
	Eläkkeellä/Retired		,	100	100	95	99	98	100	,	100	95	99	99	99
VUOSI/YEAR	2001		89	97	96	98	99	96	94	98	98	100	99	98	97
	2002		90	96	95	97	95	95	92	98	97	100	98	97	96
	2003		91	93	98	96	98	96	91	99	98	98	99	97	96

TAULUKKO 6.A. Miten tärkeänä pitää ennalta ehkäisevää lapsi- ja nuorisotyötä huumeiden väärinkäytön vastaisessa toiminnassa (%).
 TABLE 6.A. How important is preventive work with children and adolescents when dealing with drug abuse (%).

	Miehet/Males						Naiset/Females						Total
	Ikäryhmä/Age group					Total	Ikäryhmä/Age group					Total	
	15-24	25-34	35-44	45-54	55-64		15-24	25-34	35-44	45-54	55-64		
Hyvin tärkeää/Very important	64,7	82,4	93,2	91,2	93,3	85,8	72,6	94,1	96,2	96,4	96,3	91,8	89,1
Melko tärkeää/Rather important	28,6	14,9	6,5	7,1	5,3	11,8	22,3	5,3	3,0	2,9	2,6	6,7	9,0
Ei kovin tärkeää/Not very important	5,6	2,0	,3	,8	,	1,6	4,5	,7	,	,5	,3	1,1	1,3
Ei osaa sanoa/Cannot say	1,1	,8	,	,8	1,3	,8	,6	,	,8	,2	,8	,5	,6
Yhteensä/Total (%)	100,0	100,0	100,0	100,0	100,0	100,0	100,0	100,0	100,0	100,0	100,0	100,0	100,0
Yhteensä/Total (N)	266	255	309	354	300	1484	314	304	367	421	383	1789	3273
Puuttuvia/Missing (n)	4	1	4	11	12	32	4	4	2	8	12	30	62

TAULUKKO 6.B. Niiden osuus, jotka pitävät ennaltaehkäisevää lapsi- ja nuorisotyötä hyvin tai melko tärkeänä huumeiden vastaisessa työssä, taustamuuttujien mukaan (%).

TABLE 6.B. Proportion of respondents who believe preventive work with children and adolescents is very or fairly important when dealing with drug abuse, by background variables (%).

	Miehet/Males						Naiset/Females						Total	
	Ikäryhmä/Age group					Total	Ikäryhmä/Age group					Total		
	15-24	25-34	35-44	45-54	55-64		15-24	25-34	35-44	45-54	55-64			
SIVILISÄÄTY/ MARITAL STATUS	Naimisissa tai avoliitossa/Married		97	98	100	98	98	99	93	99	99	100	99	99
	Naimaton/Single		93	95	100	97	100	95	95	100	100	97	97	96
	Eronnut/Divorced		,	100	100	100	100	100	100	100	100	98	100	99
	Leski/Widowed		,	,	,	,	100	100	,	,	100	100	100	100
KOULUTUS/EDU CATION	0-9 v. / 0-9 y.		86	100	100	100	98	96	92	100	100	100	98	97
	10-12 v./10-12 y.		95	97	100	99	100	98	95	98	99	99	100	98
	13 v. tai enemmän/13 + y.		96	97	99	98	98	98	96	100	99	99	99	99
ASUINALUE/ LIVING AREA	Uusimaa		92	97	100	99	98	97	98	100	99	99	100	99
	Länsi-Suomi/Western Finland		94	96	100	100	100	98	92	99	99	100	100	98
	Keski-Suomi/Mid-Finland		95	98	100	96	99	98	96	98	99	99	99	98
	Kaakkois-Suomi/South-East		84	100	96	95	100	95	96	100	100	100	100	99
	Itä-Suomi/Eastern F.		93	100	100	100	100	99	91	100	100	97	97	96
	Pohjois-Suomi/Northern F.		97	94	100	98	97	97	95	100	100	100	95	98
KAUPUNGISTU MISASTE/ URBANISATION	Pääkaupunkiseutu/ Metropolitan area		93	98	100	100	97	98	100	100	99	99	100	99
	Isot kaupungit/Cities		97	95	100	100	98	98	94	99	99	100	99	98
	Pienet kaupungit/Towns		86	97	99	98	100	96	95	98	100	100	99	97
	Muu kunta/Rural area		97	99	100	97	99	98	94	100	99	99	98	98
TYÖTILANNE/W ORK SITUATION	Työssä/Employed		96	97	100	98	98	98	98	99	99	99	99	99
	Työtön, lomautettu/ Unemployed, lay-offed		90	92	100	100	96	96	100	100	100	96	100	99
	Opiskelija/Student		93	100	100	100	,	94	95	100	100	100	,	96
	Kotiäiti,-isä/Homemaker		,	100	100	,	,	100	83	98	97	100	100	96
	Muuten poissa työstä/Otherwise not working		92	100	100	100	100	98	67	100	100	100	92	92
	Eläkkeellä/Retired		,	100	100	95	100	99	100	,	100	100	99	99
VUOSI/YEAR	2001		92	100	99	99	100	98	96	100	100	100	100	99
	2002		94	99	99	99	98	98	95	99	99	100	99	98
	2003		93	97	100	98	99	98	95	99	99	99	99	98

TAULUKKO 7.A. Miten tärkeänä pitää huumeiden käyttäjien hoitoa huumeiden väärinkäytön vastaisessa toiminnassa (%).
 TABLE 7.A. How important is it to provide care for drug addicts when dealing with drug abuse (%).

	Miehet/Males						Naiset/Females						Total
	Ikäryhmä/Age group					Total	Ikäryhmä/Age group					Total	
	15-24	25-34	35-44	45-54	55-64		15-24	25-34	35-44	45-54	55-64		
Hyvin tärkeää/Very important	44,9	45,6	48,5	56,3	53,1	50,2	74,3	63,9	69,3	75,5	69,1	70,7	61,4
Melko tärkeää/Rather important	38,2	36,4	37,5	28,2	32,0	34,1	22,2	31,5	24,9	20,4	24,8	24,5	28,8
Ei kovin tärkeää/Not very important	15,4	14,8	12,0	10,4	9,2	12,1	2,5	4,3	3,6	2,2	2,7	3,0	7,1
Ei osaa sanoa/Cannot say	1,5	3,2	1,9	5,1	5,8	3,6	1,0	,3	2,2	1,9	3,5	1,9	2,6
Yhteensä/Total (%)	100,0	100,0	100,0	100,0	100,0	100,0	100,0	100,0	100,0	100,0	100,0	100,0	100,0
Yhteensä/Total (N)	267	250	309	355	294	1475	315	305	365	417	375	1777	3252
Puuttuvia/Missing (n)	3	6	4	10	18	41	3	3	4	12	20	42	83

TAULUKKO 7.B. Niiden osuus, jotka pitävät huumeiden käyttäjien hoitoa hyvin tai melko tärkeänä huumeiden vastaisessa työssä, taustamuuttujien mukaan (%).

TABLE 7.B. Proportion of respondents who believe it is very or fairly important to provide care for drug addicts when dealing with drug abuse, by background variables (%).

	Miehet/Males						Naiset/Females						Total		
	Ikäryhmä/Age group					Total	Ikäryhmä/Age group					Total			
	15-24	25-34	35-44	45-54	55-64		15-24	25-34	35-44	45-54	55-64				
SIVILISÄÄTY/ MARITAL STATUS	Naimisissa tai avoliitossa/Married		84	82	86	84	84	84	95	96	95	96	95	95	90
	Naimaton/Single		83	82	88	91	93	84	97	93	89	95	87	94	90
	Eronnut/Divorced		,	100	84	86	85	86	100	100	100	96	93	96	93
	Leski/Widowed		,	,	,	,	100	100	,	,	100	100	96	97	98
KOULUTUS/EDUCATION	0-9 v. / 0-9 y.		95	75	93	91	85	89	95	80	91	97	92	94	92
	10-12 v./10-12 y.		78	77	87	83	85	82	97	93	94	95	96	96	89
	13 v. tai enemmän/13 + y.		84	85	85	84	86	84	97	96	94	96	93	95	91
ASUINALUE/ LIVING AREA	Uusimaa		82	89	86	85	86	86	98	97	94	94	90	95	91
	Länsi-Suomi/Western Finland		87	79	85	82	84	83	96	96	96	97	99	97	91
	Keski-Suomi/Mid-Finland		82	81	87	88	83	84	94	95	91	98	93	94	90
	Kaakkois-Suomi/South-East		80	85	75	91	86	83	100	94	100	97	91	96	90
	Itä-Suomi/Eastern F.		79	71	90	79	95	83	100	100	100	95	100	99	92
	Pohjois-Suomi/Northern F.		83	77	91	83	84	84	95	86	87	94	89	91	87
KAUPUNGISTU MISASTE/ URBANISATION	Pääkaupunkiseutu/ Metropolitan area		81	90	88	89	85	87	98	98	93	93	89	94	91
	Isot kaupungit/Cities		79	78	86	88	77	82	96	94	96	94	96	95	89
	Pienet kaupungit/Towns		88	77	84	82	87	84	97	98	94	97	95	96	90
	Muu kunta/Rural area		84	84	87	83	89	85	96	92	94	98	94	95	91
TYÖTILANNE/ WORK SITUATION	Työssä/Employed		75	81	86	84	82	83	98	95	95	96	95	95	89
	Työtön, lomautettu/ Unemployed, lay-offed		95	83	90	86	92	90	100	100	92	92	89	94	92
	Opiskelija/Student		84	84	100	100	,	84	97	100	91	100	,	97	91
	Kotiäiti,-isä/Homemaker		,	,	50	,	,	50	100	91	94	100	100	94	93
	Muuten poissa työstä/Otherwise not working		85	100	86	92	75	87	83	100	71	100	92	89	88
	Eläkkeellä/Retired		,	100	75	90	89	88	0	,	100	100	94	94	92
VUOSI/YEAR	2001		81	86	87	86	86	85	94	95	95	93	97	95	90
	2002		82	78	83	85	84	83	92	93	95	95	93	94	89
	2003		83	82	86	85	85	84	97	95	94	96	94	95	90

TAULUKKO 8.A. Miten tärkeänä pitää tullin rajakontrollia huumeiden väärinkäytön vastaisessa toiminnassa (%).
 TABLE 8.A. How important is border control when dealing with drug abuse (%).

	Miehet/Males						Naiset/Females						Total
	Ikäryhmä/Age group					Total	Ikäryhmä/Age group					Total	
	15-24	25-34	35-44	45-54	55-64		15-24	25-34	35-44	45-54	55-64		
Hyvin tärkeää/Very important	71,4	70,1	80,9	83,5	86,4	79,1	72,5	78,7	83,0	88,5	88,6	82,9	81,1
Melko tärkeää/Rather important	20,3	23,2	16,2	12,9	9,9	16,1	23,4	20,3	15,9	10,7	9,5	15,4	15,7
Ei kovin tärkeää/Not very important	5,6	5,5	1,9	1,7	1,7	3,1	3,5	1,0	,8	,2	,5	1,1	2,0
Ei osaa sanoa/Cannot say	2,6	1,2	1,0	2,0	2,0	1,8	,6	,	,3	,5	1,3	,6	1,1
Yhteensä/Total (%)	100,0	100,0	100,0	100,0	100,0	100,0	100,0	100,0	100,0	100,0	100,0	100,0	100,0
Yhteensä/Total (N)	266	254	309	357	294	1480	316	305	364	419	377	1781	3261
Puuttuvia/Missing (n)	4	2	4	8	18	36	2	3	5	10	18	38	74

TAULUKKO 8.B. Niiden osuus, jotka pitävät tullin rajakontrollia hyvin tai melko tärkeänä huumeiden vastaisessa työssä, taustamuuttujien mukaan (%).

TABLE 8.B. Proportion of respondents who believe border control is very or fairly important when dealing with drug abuse by background variables (%).

		Miehet/Males						Total	Naiset/Females						Total
		Ikäryhmä/Age group					Total		Ikäryhmä/Age group					Total	
		15-24	25-34	35-44	45-54	55-64			15-24	25-34	35-44	45-54	55-64		
SIVILISÄÄTY/ MARITAL STATUS	Naimisissa tai avoliitossa/Married		100	94	98	97	96	97	100	99	99	100	98	99	98
	Naimaton/Single		90	91	91	94	100	91	95	99	98	97	97	96	94
	Eronnut/Divorced		,	100	100	89	95	94	100	100	100	98	98	99	97
	Leski/Widowed		,	,	,	,	100	100	,	,	100	100	100	100	100
KOULUTUS/ED UCATION	0-9 v. / 0-9 y.		91	75	96	96	96	94	94	100	100	99	97	97	96
	10-12 v. /10-12 y.		91	97	98	96	100	96	95	100	99	100	100	98	97
	13 v. tai enemmän/13 + y.		93	92	97	98	94	95	99	99	99	99	97	99	97
ASUINALUE/ LIVING AREA	Uusimaa		90	93	98	96	94	94	93	98	98	98	99	98	96
	Länsi-Suomi/Western Finland		94	96	96	98	100	97	99	100	100	99	99	99	98
	Keski-Suomi/Mid-Finland		89	91	98	95	96	94	96	98	99	100	99	98	96
	Kaakkois-Suomi/South-East		84	95	100	96	100	95	96	100	100	100	100	99	97
	Itä-Suomi/Eastern F.		100	88	93	96	100	95	88	100	100	100	100	97	96
	Pohjois-Suomi/Northern F.		97	94	97	98	92	96	100	100	98	100	89	98	97
KAUPUNGI/STU MISASTE/ URBANISATION	Pääkaupunkiseutu/ Metropolitan area		86	94	96	95	92	93	90	98	99	97	99	97	95
	Isot kaupungit/Cities		91	90	96	99	95	94	97	100	99	100	98	99	97
	Pienet kaupungit/Towns		93	94	97	96	98	96	98	100	99	99	98	99	97
	Muu kunta/Rural area		95	94	98	96	99	97	95	99	99	100	98	98	98
TYÖTILANNE/W ORK SITUATION	Työssä/Employed		94	94	97	97	95	96	100	99	99	99	99	99	98
	Työtön, lomautettu/ Unemployed, lay-offed		89	83	95	86	96	91	100	100	100	100	93	98	95
	Opiskelija/Student		91	89	100	100	,	91	95	93	100	100	,	95	94
	Kotiäiti,-isä/Homemaker		,	100	100	,	,	100	100	100	97	100	100	99	99
	Muuten poissa työstä/Otherwise not working		92	100	100	93	100	95	67	100	100	100	85	89	92
	Eläkkeellä/Retired		,	100	88	95	99	97	100	,	100	100	99	99	99
VUOSI/YEAR	2001		91	97	95	97	97	96	96	99	98	99	99	98	97
	2002		93	93	95	98	96	95	91	97	97	99	98	97	96
	2003		92	93	97	96	96	95	96	99	99	99	98	98	97

TAULUKKO 9.A. Miten tärkeänä pitää poliisin toimintaa huumeiden väärinkäytön vastaisessa toiminnassa (%).
 TABLE 9.A. How important are police activities when dealing with drug abuse (%).

	Miehet/Males						Naiset/Females						Total
	Ikäryhmä/Age group					Total	Ikäryhmä/Age group					Total	
	15-24	25-34	35-44	45-54	55-64		15-24	25-34	35-44	45-54	55-64		
Hyvin tärkeää/Very important	68,9	70,2	76,2	81,0	80,2	75,8	67,1	76,1	77,5	83,0	83,4	78,0	77,0
Melko tärkeää/Rather important	24,0	22,0	20,2	15,6	14,8	19,0	28,2	20,3	20,8	14,9	14,4	19,3	19,2
Ei kovin tärkeää/Not very important	4,9	7,1	1,6	2,2	2,3	3,4	4,1	2,3	,5	,7	,3	1,5	2,4
Ei osaa sanoa/Cannot say	2,2	,8	2,0	1,1	2,7	1,8	,6	1,3	1,1	1,4	1,9	1,3	1,5
Yhteensä/Total (%)	100,0	100,0	100,0	100,0	100,0	100,0	100,0	100,0	100,0	100,0	100,0	100,0	100,0
Yhteensä/Total (N)	267	255	307	358	298	1485	316	306	365	417	374	1778	3263
Puuttuvia/Missing (n)	3	1	6	7	14	31	2	2	4	12	21	41	72

TAULUKKO 9.B. Niiden osuus, jotka pitävät poliisin toimintaa hyvin tai melko tärkeänä huumeiden vastaisessa työssä, taustamuuttujien mukaan (%).

TABLE 9.B. Proportion of respondents who believe police activities are very or fairly important when dealing with drug abuse, by background variables (%).

	Miehet/Males						Naiset/Females						Total		
	Ikäryhmä/Age group					Total	Ikäryhmä/Age group					Total			
	15-24	25-34	35-44	45-54	55-64		15-24	25-34	35-44	45-54	55-64				
SIVILISÄÄTY/ MARITAL STATUS	Naimisissa tai avoliitossa/Married		92	93	98	97	95	96	97	97	98	98	98	97	
	Naimaton/Single		93	90	89	94	100	92	95	93	98	95	97	95	94
	Eronnut/Divorced		,	100	95	96	91	95	100	100	100	100	98	99	98
	Leski/Widowed		,	,	,	,	100	100	,	,	100	100	96	97	98
KOULUTUS/ED UCATION	0-9 v. / 0-9 y.		95	100	100	99	95	96	97	100	96	97	97	97	
	10-12 v./10-12 y.		93	92	96	96	100	95	93	100	99	99	99	98	96
	13 v. tai enemmän/13 + y.		92	92	96	97	92	94	97	96	98	97	97	97	96
ASUINALUE/ LIVING AREA	Uusimaa		90	88	96	96	93	93	93	95	96	95	99	96	95
	Länsi-Suomi/Western Finland		91	95	97	98	98	96	94	99	100	98	99	98	97
	Keski-Suomi/Mid-Finland		95	93	97	93	95	94	99	94	99	100	97	98	96
	Kaakkois-Suomi/South-East		88	100	96	100	90	95	100	100	100	97	100	99	97
	Itä-Suomi/Eastern F.		100	94	93	100	100	97	91	100	100	100	100	98	98
	Pohjois-Suomi/Northern F.		97	90	97	100	95	96	95	97	100	98	92	96	96
KAUPUNGI/STU MISASTE/ URBANISATION	Pääkaupunkiseutu/ Metropolitan area		86	89	95	95	92	92	90	94	97	93	99	95	93
	Isot kaupungit/Cities		93	91	97	96	92	94	94	95	99	100	99	97	96
	Pienet kaupungit/Towns		93	94	96	97	98	96	98	100	100	98	97	98	97
	Muu kunta/Rural area		97	94	97	98	97	97	96	97	98	99	97	98	97
TYÖTILANNE/ WORK SITUATION	Työssä/Employed		92	92	97	97	94	95	98	97	99	98	98	98	97
	Työtön, lomautettu/ Unemployed, lay-offed		95	83	90	100	96	94	100	95	96	92	93	95	94
	Opiskelija/Student		93	95	100	100	,	93	95	82	91	100	,	93	93
	Kotiäiti,-isä/Homemaker		,	100	100	,	,	100	100	100	100	100	100	100	100
	Muuten poissa työstä/Otherwise not working		92	100	86	86	75	88	67	100	100	91	85	87	87
	Eläkkeellä/Retired		,	100	88	95	97	96	100	,	100	100	99	99	98
VUOSI/YEAR	2001		89	98	95	96	97	95	94	98	97	99	98	97	96
	2002		91	93	97	97	95	95	92	96	97	98	97	96	96
	2003		93	92	96	97	95	95	95	96	98	98	98	97	96

TAULUKKO 10.A. Miten tärkeänä pitää ankaria rangaistuksia huumeiden väärinkäytön vastaisessa toiminnassa (%).
 TABLE 10.A. How important are severe penalties when dealing with drug abuse (%).

	Miehet/Males						Naiset/Females						Total
	Ikäryhmä/Age group					Total	Ikäryhmä/Age group					Total	
	15-24	25-34	35-44	45-54	55-64		15-24	25-34	35-44	45-54	55-64		
Hyvin tärkeää/Very important	65,9	60,8	64,5	55,3	56,5	60,3	53,8	63,3	65,6	62,6	58,3	60,9	60,6
Melko tärkeää/Rather important	18,4	22,0	22,9	25,0	28,1	23,5	28,5	23,9	26,2	24,0	24,0	25,3	24,4
Ei kovin tärkeää/Not very important	13,1	15,3	11,3	14,9	8,4	12,6	14,9	11,5	6,0	7,4	7,1	9,1	10,7
Ei osaa sanoa/Cannot say	2,6	2,0	1,3	4,8	7,0	3,6	2,8	1,3	2,2	6,0	10,6	4,8	4,3
Yhteensä/Total (%)	100,0	100,0	100,0	100,0	100,0	100,0	100,0	100,0	100,0	100,0	100,0	100,0	100,0
Yhteensä/Total (N)	267	255	310	356	299	1487	316	305	366	420	379	1786	3273
Puuttuvia/Missing (n)	3	1	3	9	13	29	2	3	3	9	16	33	62

 TAULUKKO 10.B. Niiden osuus, jotka pitävät ankaria rangaistuksia hyvin tai melko tärkeänä huumeiden vastaisessa työssä, taustamuuttujien mukaan, taustamuuttujien mukaan (%).
 TABLE 10.B. Proportion of respondents who believe severe penalties are very or fairly important when dealing with drug abuse, by background variables (%).

	Miehet/Males						Naiset/Females						Total			
	Ikäryhmä/Age group					Total	Ikäryhmä/Age group					Total				
	15-24	25-34	35-44	45-54	55-64		15-24	25-34	35-44	45-54	55-64					
SIVILISÄÄTY/ MARITAL STATUS	Naimisissa tai avoliitossa/Married		86	88	89	81	85	85	92	88	92	86	83	88	87	
	Naimaton/Single		84	74	77	81	87	81	80	82	89	84	83	82	81	
	Eronnut/Divorced				60	95	74	76	79	100	100	93	89	84	89	86
	Leski/Widowed						100	100			100	90	75	80	82	
KOULUTUS/ED UCATION	0-9 v. / 0-9 y.		82	88	93	88	89	88	83	100	87	81	85	84	86	
	10-12 v./10-12 y.		83	85	89	79	90	85	80	96	94	93	86	88	86	
	13 v. tai enemmän/13 + y.		88	82	86	78	75	81	87	85	91	85	73	85	84	
ASUINALUE/ LIVING AREA	Uusimaa		82	76	83	72	83	79	70	89	85	84	82	83	81	
	Länsi-Suomi/Western Finland		84	93	91	83	88	87	85	88	95	87	80	87	87	
	Keski-Suomi/Mid-Finland		87	85	90	81	88	86	86	80	93	89	80	86	86	
	Kaakkois-Suomi/South-East		80	90	92	91	86	88	87	88	97	89	85	89	89	
	Itä-Suomi/Eastern F.		86	67	77	89	91	82	85	92	100	85	94	90	86	
	Pohjois-Suomi/Northern F.		86	81	91	81	70	82	81	93	98	88	83	89	85	
KAUPUNGI/STU MISASTE/ URBANISATION	Pääkaupunkiseutu/ Metropolitan area		79	72	84	70	80	77	61	86	80	80	84	80	79	
	Isot kaupungit/Cities		83	77	86	81	89	83	81	82	96	86	86	86	85	
	Pienet kaupungit/Towns		86	91	91	82	83	86	89	88	94	89	80	88	87	
TYÖTILANNE/W ORK SITUATION	Muu kunta/Rural area		86	89	87	84	87	86	87	93	97	89	80	89	88	
	Työssä/Employed		92	85	90	81	82	85	86	89	92	86	85	88	87	
	Työtön, lomautettu/ Unemployed, lay-offed		75	67	60	71	85	73	92	86	88	88	89	88	81	
	Opiskelija/Student		83	74	100	100		83	81	68	91	100		80	81	
	Kotiäiti,-isä/Homemaker				100	50		67	100	91	94	83	33	91	90	
VUOSI/YEAR	Muuten poissa työstä/Otherwise not working		85	50	71	79	75	78	33	100	88	91	54	69	73	
	Eläkkeellä/Retired				0	88	80	89	87	100		100	85	80	82	84
	2001		78	88	82	86	82	84	84	87	89	90	86	87	86	
	2002		81	85	90	83	81	84	82	85	89	84	83	85	84	
	2003		84	83	87	80	85	84	82	87	92	87	82	86	85	

TAULUKKO 11.A. Joskus tehdään ero mietojen ja kovien huumeiden välillä. Kuuluuko vastaajan mielestä amfetamiini mietoihin vai koviin huumeisiin (%).

TABLE 11.A. A distinction is sometimes made between soft and hard drugs. Would the respondent class amphetamine as a soft or hard drug (%).

	Miehet/Males						Naiset/Females						Total
	Ikäryhmä/Age group					Total	Ikäryhmä/Age group					Total	
	15-24	25-34	35-44	45-54	55-64		15-24	25-34	35-44	45-54	55-64		
Mieto/Soft	9,7	10,1	9,5	5,6	6,0	8,0	5,8	6,5	4,0	5,6	4,1	5,2	6,5
Kova/Hard	47,2	57,9	49,3	47,3	31,4	46,4	47,4	47,6	34,7	35,8	26,8	37,7	41,7
Ei osaa luokitella/Can't class	12,4	4,9	10,5	12,1	24,4	13,0	18,2	6,8	10,6	13,7	26,5	15,4	14,3
Huumeita ei pidä erottaa miedoiksi ja koviksi/Drugs should not be classed as hard and soft	30,7	27,1	30,7	34,9	38,2	32,6	28,6	39,0	50,7	44,9	42,6	41,7	37,5
Yhteensä/Total (%)	100,0	100,0	100,0	100,0	100,0	100,0	100,0	100,0	100,0	100,0	100,0	100,0	100,0
Yhteensä/Total (N)	267	247	296	338	283	1431	308	292	349	408	366	1723	3154
Puuttuvia/Missing (n)	3	9	17	27	29	85	10	16	20	21	29	96	181

TAULUKKO 11.B. Niiden osuus, joiden mielestä amfetamiini kuuluu koviin huumeisiin, taustamuuttujien mukaan (%).

TABLE 11.B. Proportion of respondents who consider amphetamine a hard drug, by background variables (%).

		Miehet/Males						Naiset/Females						Total	
		Ikäryhmä/Age group					Total	Ikäryhmä/Age group					Total		
		15-24	25-34	35-44	45-54	55-64		15-24	25-34	35-44	45-54	55-64			
SIVILISÄÄTY/ MARITAL STATUS	Naimisissa tai avoliitossa/Married		39	60	48	48	31	45	56	47	37	35	26	37	41
	Naimaton/Single		49	51	54	50	15	49	45	51	26	35	26	41	45
	Eronnut/Divorced			100	50	43	52	52	100	33	34	42	37	39	43
	Leski/Widowed						0	0			0	18	21	19	17
KOULUTUS/EDU CATION	0-9 v. / 0-9 y.		34	25	44	46	29	36	24	20	22	23	17	20	27
	10-12 v./10-12 y.		51	47	40	50	24	44	50	39	28	31	27	36	40
	13 v. tai enemmän/13 + y.		51	64	56	48	38	53	58	50	38	43	40	45	48
ASUINALUE/ LIVING AREA	Uusimaa		53	65	57	60	40	55	49	50	41	37	40	43	48
	Länsi-Suomi/Western Finland		47	47	46	40	26	42	47	38	27	43	18	35	38
	Keski-Suomi/Mid-Finland		46	57	47	40	26	42	45	53	33	27	29	36	39
	Kaakkois-Suomi/South-East		52	50	45	43	29	45	52	38	21	24	24	30	36
	Itä-Suomi/Eastern F.		21	65	59	50	22	45	45	38	45	38	23	37	41
KAUPUNGI/STU MISASTE/ URBANISATION	Pääkaupunkiseutu/ Metropolitan area		55	73	61	66	43	59	53	58	44	38	44	47	52
	Isot kaupungit/Cities		48	59	62	48	31	50	53	60	33	44	25	43	46
	Pienet kaupungit/Towns		51	51	21	34	31	37	44	39	29	33	26	34	35
	Muu kunta/Rural area		38	52	54	48	24	44	41	30	33	32	18	30	37
	Työssä/Employed		52	58	52	47	29	48	48	47	35	36	33	38	43
TYÖTILANNE/W ORK SITUATION	Työtön, lomautettu/ Unemployed, lay-offed		60	50	47	60	37	50	45	45	15	40	27	32	41
	Opiskelija/Student		44	58	0	33		44	46	70	40	50		49	47
	Kotiäiti,-isä/Homemaker			0	0			0	55	39	41	33	0	40	39
	Muuten poissa työstä/Otherwise not working		54	100	17	29	20	38	83	0	14	36	23	34	36
	Eläkkeellä/Retired			100	25	58	34	38	0		60	19	18	20	28
VUOSI/YEAR	2001		48	55	48	45	24	44	46	46	35	30	20	35	39
	2002		46	59	49	43	29	44	43	43	37	33	21	35	39
	2003		47	58	49	47	31	46	47	48	35	36	27	38	42

TAULUKKO 12.A. Joskus tehdään ero mietojen ja kovien huumeiden välillä. Kuuluuko vastaajan mielestä ekstaasi mietoihin vai koviin huumeisiin (%).

TABLE 12.A. A distinction is sometimes made between soft and hard drugs. Would the respondent class ecstasy as a soft or hard drug (%).

	Miehet/Males						Naiset/Females						Total
	Ikäryhmä/Age group					Total	Ikäryhmä/Age group					Total	
	15-24	25-34	35-44	45-54	55-64		15-24	25-34	35-44	45-54	55-64		
Mieto/Soft	24,8	15,3	15,6	13,0	9,7	15,5	19,4	12,4	8,9	12,6	9,5	12,4	13,8
Kova/Hard	32,0	49,2	38,3	35,5	26,6	36,1	37,5	38,5	30,2	27,5	21,3	30,4	33,0
Ei osaa luokitella/Can't class	13,2	7,7	13,9	16,0	25,5	15,4	14,6	10,0	10,3	15,6	25,5	15,4	15,4
Huumeita ei pidä erottaa mietoiksi ja koviksi/Drugs should not be classed as hard and soft	30,1	27,8	32,2	35,5	38,1	33,0	28,5	39,2	50,6	44,3	43,7	41,7	37,7
Yhteensä/Total (%)	100,0	100,0	100,0	100,0	100,0	100,0	100,0	100,0	100,0	100,0	100,0	100,0	100,0
Yhteensä/Total (N)	266	248	295	338	278	1425	309	291	348	404	357	1709	3134
Puuttuvia/Missing (n)	4	8	18	27	34	91	9	17	21	25	38	110	201

TAULUKKO 12.B. Niiden osuus, joiden mielestä ekstaasi kuuluu koviin huumeisiin, taustamuuttujien mukaan (%).

TABLE 12.B. Proportion of respondents who consider ecstasy a hard drug, by background variables (%).

		Miehet/Males						Naiset/Females						Total	
		Ikäryhmä/Age group					Total	Ikäryhmä/Age group					Total		
		15-24	25-34	35-44	45-54	55-64		15-24	25-34	35-44	45-54	55-64			
SIVIILISÄÄTY/ MARITAL STATUS	Naimisissa tai avoliitossa/Married		21	50	37	36	27	36	46	38	31	26	21	29	32
	Naimaton/Single		34	45	42	38	8	37	35	41	26	28	23	34	35
	Eronnut/Divorced		,	80	44	30	40	41	100	33	29	37	31	33	36
	Leski/Widowed		,	,	,	,	0	0	,	,	0	11	12	11	10
KOULUTUS/ED UCATION	0-9 v. / 0-9 y.		23	25	27	22	25	24	19	40	17	15	13	16	20
	10-12 v./10-12 y.		38	44	28	35	20	34	39	30	23	25	22	28	31
	13 v. tai enemmän/13 + y.		28	52	46	43	33	43	47	40	34	33	32	37	39
ASUINALUE/ LIVING AREA	Uusimaa		25	54	49	48	33	43	40	45	36	33	34	37	40
	Länsi-Suomi/Western Finland		24	45	29	30	23	30	43	28	26	33	20	30	30
	Keski-Suomi/Mid-Finland		38	52	31	30	24	34	35	47	29	19	22	29	31
	Kaakkois-Suomi/South-East		44	30	36	33	14	33	39	13	14	21	16	20	26
	Itä-Suomi/Eastern F.		21	47	57	32	17	36	36	31	42	32	6	29	32
	Pohjois-Suomi/Northern F.		44	53	30	30	33	38	30	43	29	22	9	26	31
KAUPUNGI/URBANISATION	Pääkaupunkiseutu/ Metropolitan area		33	65	55	54	35	49	38	52	41	36	40	42	45
	Isot kaupungit/Cities		37	58	51	38	28	43	40	44	29	31	22	34	38
	Pienet kaupungit/Towns		35	38	15	26	25	27	40	34	23	24	15	26	27
	Muu kunta/Rural area		24	40	36	32	21	31	32	21	27	24	15	24	27
TYÖTILANNE/W ORK SITUATION	Työssä/Employed		37	50	40	36	24	38	40	38	32	28	26	31	35
	Työtön, lomautettu/ Unemployed, lay-offed		45	33	37	50	27	38	27	25	12	21	19	20	29
	Opiskelija/Student		28	53	0	33	,	30	36	59	40	50	,	39	35
	Kotiäiti,-isä/Homemaker		,	0	0	,	,	0	55	33	28	33	0	33	32
	Muuten poissa työstä/Otherwise not working		46	100	17	14	50	33	67	0	0	36	31	32	33
	Eläkkeellä/Retired		,	0	13	32	30	29	0	,	60	19	13	16	21
VUOSI/YEAR	2001		35	47	39	32	19	34	35	41	25	22	16	27	30
	2002		38	49	34	33	27	35	33	36	29	23	18	28	31
	2003		32	49	38	36	27	36	38	38	30	27	21	30	33

TAULUKKO 13.A. Joskus tehdään ero mietojen ja kovien huumeiden välillä. Kuuluvatko vastaajan mielestä hasis ja marihuana mietoihin vai koviin huumeisiin (%).

TABLE 13.A. A distinction is sometimes made between soft and hard drugs. Would the respondent class cannabis as a soft or hard drug (%).

	Miehet/Males						Naiset/Females						Total
	Ikäryhmä/Age group					Total	Ikäryhmä/Age group					Total	
	15-24	25-34	35-44	45-54	55-64		15-24	25-34	35-44	45-54	55-64		
Mieto/Soft	55,5	59,7	50,5	42,4	31,9	47,5	54,5	48,1	29,6	29,8	21,3	35,5	41,0
Kova/Hard	7,5	8,5	9,6	10,5	8,0	8,9	8,8	7,6	10,4	11,4	8,7	9,5	9,2
Ei osaa luokitella/Can't class	6,0	4,0	7,5	11,1	21,4	10,2	7,5	4,8	7,5	13,4	24,9	12,1	11,2
Huumeita ei pidä erottaa miedoiksi ja koviksi/Drugs should not be classed as hard and soft	30,9	27,8	32,4	36,0	38,8	33,4	29,2	39,4	52,5	45,4	45,1	42,8	38,5
Yhteensä/Total (%)	100,0	100,0	100,0	100,0	100,0	100,0	100,0	100,0	100,0	100,0	100,0	100,0	100,0
Yhteensä/Total (N)	265	248	293	342	276	1424	308	289	345	403	357	1702	3126
Puuttuvia/Missing (n)	5	8	20	23	36	92	10	19	24	26	38	117	209

TAULUKKO 13.B. Niiden osuus, joiden mielestä kannabis ja marihuana kuuluvat koviin huumeisiin, taustamuuttujien mukaan (%).

TABLE 13.B. Proportion of respondents who consider cannabis a hard drug, by background variables (%).

	Miehet/Males						Naiset/Females						Total		
	Ikäryhmä/Age group					Total	Ikäryhmä/Age group					Total			
	15-24	25-34	35-44	45-54	55-64		15-24	25-34	35-44	45-54	55-64				
SIVILISÄÄTY/ MARITAL STATUS	Naimisissa tai avoliitossa/Married		5	8	10	11	7	9	9	8	11	10	7	9	9
	Naimaton/Single		8	9	9	12	0	8	9	9	10	17	10	10	9
	Eronnut/Divorced		,	0	11	4	19	10	0	0	4	13	14	11	11
	Leski/Widowed		,	,	,	,	0	0	,	,	0	22	12	14	12
KOULUTUS/EDUCATION	0-9 v. / 0-9 y.		9	25	27	10	12	13	16	0	9	16	4	10	11
	10-12 v./10-12 y.		10	8	10	14	1	9	8	5	15	11	12	10	10
	13 v. tai enemmän/13 + y.		3	8	6	9	7	7	6	8	9	10	9	9	8
ASUINALUE/ LIVING AREA	Uusimaa		2	4	2	12	11	7	9	8	10	6	9	8	8
	Länsi-Suomi/Western Finland		10	5	17	8	2	9	9	6	8	16	12	10	10
	Keski-Suomi/Mid-Finland		5	9	8	9	10	8	12	10	10	10	8	10	9
	Kaakkois-Suomi/South-East		4	10	14	19	13	12	4	6	10	6	6	7	9
	Itä-Suomi/Eastern F.		29	12	11	4	9	11	3	0	25	14	10	11	11
	Pohjois-Suomi/Northern F.		11	19	9	16	3	12	9	10	11	18	3	11	11
KAUPUNGISTU MISASTE/ URBANISATION	Pääkaupunkiseutu/ Metropolitan area		0	6	4	11	11	7	8	9	10	7	8	8	8
	Isot kaupungit/Cities		7	8	7	10	7	8	7	6	13	14	10	10	9
	Pienet kaupungit/Towns		9	9	10	7	4	8	9	12	7	12	9	9	9
	Muu kunta/Rural area		11	10	14	13	9	12	12	4	12	12	8	10	11
TYÖTILANNE/ WORK SITUATION	Työssä/Employed		8	8	10	12	6	9	7	9	10	11	10	10	10
	Työtön, lomautettu/ Unemployed, lay-offed		10	8	5	0	7	6	9	0	12	13	8	9	7
	Opiskelija/Student		7	5	0	0	,	6	9	4	10	0	,	8	7
	Kotiäiti,-isä/Homemaker		,	0	0	,	,	0	18	9	10	0	0	10	9
	Muuten poissa työstä/Otherwise not working		15	0	17	0	0	8	17	0	0	10	8	8	8
	Eläkkeellä/Retired		,	100	0	10	13	12	0	,	20	19	7	9	11
VUOSI/YEAR	2001		8	7	13	13	8	10	7	9	13	11	9	10	10
	2002		14	9	10	9	15	11	11	9	12	12	8	10	11
	2003		8	8	10	11	8	9	9	8	10	11	9	10	9

TAULUKKO 14.A. Joskus tehdään ero mietojen ja kovien huumeiden välillä. Kuuluuko vastaajan mielestä heroini mietoihin vai koviin huumeisiin (%).

TABLE 14.A. A distinction is sometimes made between soft and hard drugs. Does the respondent class heroin as a soft or hard drug (%).

	Miehet/Males						Naiset/Females						Total
	Ikäryhmä/Age group					Total	Ikäryhmä/Age group					Total	
	15-24	25-34	35-44	45-54	55-64		15-24	25-34	35-44	45-54	55-64		
Mieto/Soft	,4	,4	,7	1,5	,7	,8	,6	,3	,3	,8	,8	,6	,7
Kova/Hard	63,3	70,4	62,1	55,3	43,9	58,6	64,9	57,9	44,7	43,8	35,6	48,4	53,1
Ei osaa luokitella/Can't class	5,6	1,6	6,1	8,6	18,0	8,2	6,5	2,7	5,5	11,5	20,7	9,8	9,1
Huumeita ei pidä erottaa miedoiksi ja koviksi/Drugs should not be classed as hard and soft	30,7	27,5	31,1	34,6	37,4	32,5	27,9	39,0	49,6	44,0	42,8	41,1	37,2
Yhteensä/Total (%)	100,0	100,0	100,0	100,0	100,0	100,0	100,0	100,0	100,0	100,0	100,0	100,0	100,0
Yhteensä/Total (N)	267	247	293	338	278	1423	308	292	347	400	362	1709	3132
Puuttuvia/Missing (n)	3	9	20	27	34	93	10	16	22	29	33	110	203

TAULUKKO 14.B. Niiden osuus, joiden mielestä heroini kuuluu koviin huumeisiin, taustamuuttujien mukaan (%).

TABLE 14.B. Proportion of respondents who consider heroin a hard drug, by background variables (%).

		Miehet/Males					Total	Naiset/Females					Total		
		Ikäryhmä/Age group						Ikäryhmä/Age group							
		15-24	25-34	35-44	45-54	55-64	15-24	25-34	35-44	45-54	55-64				
SIVILISÄÄTY/ MARITAL STATUS	Naimisissa tai avoliitossa/Married		55	70	61	56	43	56	68	55	46	44	34	45	50
	Naimaton/Single		65	69	68	59	17	64	64	69	40	40	45	59	61
	Eronnut/Divorced		,	100	61	52	71	64	100	33	46	48	48	47	53
	Leski/Widowed		,	,	,	,	25	25	,	,	0	33	23	24	24
KOULUTUS/EDUCATION	0-9 v. / 0-9 y.		57	50	54	53	41	49	48	60	30	29	25	32	40
	10-12 v./10-12 y.		64	65	58	50	32	56	66	45	36	36	36	45	50
	13 v. tai enemmän/13 + y.		66	74	66	61	54	65	73	60	49	53	50	56	60
ASUINALUE/ LIVING AREA	Uusimaa		67	68	70	67	50	64	73	62	51	46	53	55	59
	Länsi-Suomi/Western Finland		59	70	57	45	40	54	67	49	38	53	33	48	51
	Keski-Suomi/Mid-Finland		64	74	62	53	39	57	60	67	43	34	33	46	51
	Kaakkois-Suomi/South-East		72	55	55	52	47	57	70	38	32	33	28	39	47
	Itä-Suomi/Eastern F.		43	76	78	61	35	60	61	38	60	46	31	47	53
	Pohjois-Suomi/Northern F.		67	77	45	51	49	57	60	67	41	44	14	45	51
KAUPUNGI/URBANISATION	Pääkaupunkiseutu/Metropolitan area		74	76	73	72	53	69	80	70	59	50	54	61	65
	Isot kaupungit/Cities		62	75	73	60	42	63	67	68	45	49	36	54	58
	Pienet kaupungit/Towns		69	64	41	43	48	52	64	47	37	44	33	45	48
	Muu kunta/Rural area		53	69	63	54	35	54	56	42	40	37	25	39	46
TYÖTILANNE/WORK SITUATION	Työssä/Employed		65	69	64	56	43	59	61	58	46	45	42	48	53
	Työtön, lomautettu/Unemployed, lay-offed		65	73	58	50	38	54	45	45	29	48	28	38	46
	Opiskelija/Student		63	84	0	33	,	63	66	81	56	50	,	67	65
	Kotiäiti,-isä/Homemaker		,	0	0	,	,	0	73	50	47	33	0	49	48
	Muuten poissa työstä/Otherwise not working		62	100	67	29	50	51	100	100	17	45	38	49	50
	Eläkkeellä/Retired		,	100	50	68	48	52	0	,	60	25	27	28	38
VUOSI/YEAR	2001		71	68	61	58	39	59	65	58	48	39	30	48	53
	2002		72	71	60	55	46	60	62	55	47	40	29	46	52
	2003		63	70	62	55	44	59	65	58	45	44	36	48	53

TAULUKKO 15.A. Joskus tehdään ero mietojen ja kovien huumeiden välillä. Kuuluuko vastaajan mielestä kokaiini mietoihin vai koviin huumeisiin (%).

TABLE 15.A. A distinction is sometimes made between soft and hard drugs. Would the respondent class cocaine as a soft or hard drug (%).

	Miehet/Males						Naiset/Females						Total
	Ikäryhmä/Age group					Total	Ikäryhmä/Age group					Total	
	15-24	25-34	35-44	45-54	55-64		15-24	25-34	35-44	45-54	55-64		
Mieto/Soft	5,2	1,6	6,8	9,5	6,5	6,2	4,2	2,4	5,8	6,9	4,7	5,0	5,5
Kova/Hard	57,3	68,0	51,9	45,6	34,8	50,8	58,1	53,4	34,4	35,4	26,4	40,5	45,2
Ei osaa luokitella/Can't class	6,7	2,8	10,2	10,4	21,5	10,5	9,4	5,1	9,2	12,9	26,1	13,0	11,9
Huumeita ei pidä erottaa miedoiksi ja koviksi/Drugs should not be classed as hard and soft	30,7	27,5	31,2	34,6	37,3	32,5	28,4	39,0	50,6	44,8	42,8	41,6	37,4
Yhteensä/Total (%)	100,0	100,0	100,0	100,0	100,0	100,0	100,0	100,0	100,0	100,0	100,0	100,0	100,0
Yhteensä/Total (N)	267	247	295	338	279	1426	310	292	346	404	360	1712	3138
Puuttuvia/Missing (n)	3	9	18	27	33	90	8	16	23	25	35	107	197

TAULUKKO 15.B. Niiden osuus, joiden mielestä kokaiini kuuluu koviin huumeisiin, taustamuuttujien mukaan (%).

TABLE 15.B. Proportion of respondents who consider cocaine a hard drug, by background variables (%).

	Miehet/Males						Naiset/Females						Total		
	Ikäryhmä/Age group					Total	Ikäryhmä/Age group					Total			
	15-24	25-34	35-44	45-54	55-64		15-24	25-34	35-44	45-54	55-64				
SIVILISÄÄTY/ MARITAL STATUS	Naimisissa tai avoliitossa/Married		50	69	51	46	33	48	63	50	36	36	25	38	42
	Naimaton/Single		59	66	56	45	17	58	57	66	28	31	26	51	54
	Eronnut/Divorced		,	80	44	50	62	55	0	33	33	38	36	36	42
	Leski/Widowed		,	,	,	,	25	25	,	,	0	22	23	22	22
KOULUTUS/EDUCATION	0-9 v. / 0-9 y.		50	43	38	45	31	40	33	60	26	24	17	23	31
	10-12 v./10-12 y.		59	63	47	44	24	49	61	41	27	30	28	39	43
	13 v. tai enemmän/13 + y.		61	71	57	49	44	57	70	56	38	43	37	47	52
ASUINALUE/ LIVING AREA	Uusimaa		64	68	58	57	37	56	63	59	37	38	44	46	51
	Länsi-Suomi/Western Finland		53	69	49	42	37	49	57	46	34	44	24	41	45
	Keski-Suomi/Mid-Finland		59	66	56	44	31	50	57	62	32	26	24	38	44
	Kaakkois-Suomi/South-East		68	55	41	52	27	50	65	31	24	30	22	33	41
	Itä-Suomi/Eastern F.		29	76	54	29	30	43	52	38	45	38	19	38	40
	Pohjois-Suomi/Northern F.		56	74	42	37	40	49	57	53	32	31	3	36	42
KAUPUNGISTUMISASTE/ URBANISATION	Pääkaupunkiseutu/Metropolitan area		71	76	59	64	38	60	68	66	43	43	44	51	55
	Isot kaupungit/Cities		58	70	66	49	33	56	62	66	34	35	21	44	50
	Pienet kaupungit/Towns		63	64	31	35	40	46	57	44	32	35	26	38	42
	Muu kunta/Rural area		43	64	53	42	29	46	49	34	31	32	19	32	38
TYÖTILANNE/ WORK SITUATION	Työssä/Employed		58	67	54	45	34	51	60	54	35	36	30	39	45
	Työtön, lomautettu/Unemployed, lay-offed		55	67	53	50	35	49	45	35	21	42	23	31	40
	Opiskelija/Student		57	83	0	33	,	58	57	81	40	50	,	59	59
	Kotiäiti,-isä/Homemaker		,	0	0	,	,	0	64	43	38	33	0	42	40
	Muuten poissa työstä/Otherwise not working		62	100	33	29	50	46	100	0	0	27	31	36	41
	Eläkkeellä/Retired		,	100	25	58	37	40	0	,	60	24	22	23	31
VUOSI/YEAR	2001		65	61	50	48	31	51	60	50	35	29	21	38	44
	2002		67	67	51	42	37	51	57	49	38	30	20	38	44
	2003		57	68	52	46	35	51	58	53	34	35	26	40	45

TAULUKKO 16.A. Joskus tehdään ero mietojen ja kovien huumeiden välillä. Kuuluuko vastaajan mielestä LSD mietoihin vai koviin huumeisiin (%).

TABLE 16.A. A distinction is sometimes made between soft and hard drugs. Would the respondent class LSD as a soft or hard drug (%).

	Miehet/Males						Naiset/Females						Total
	Ikäryhmä/Age group					Total	Ikäryhmä/Age group					Total	
	15-24	25-34	35-44	45-54	55-64		15-24	25-34	35-44	45-54	55-64		
Mieto/Soft	2,2	2,8	1,0	1,5	2,5	2,0	2,9	1,4	,9	1,2	,8	1,4	1,7
Kova/Hard	60,3	67,3	59,2	53,6	38,7	55,5	58,1	55,3	42,9	41,1	31,9	45,0	49,8
Ei osaa luokitella/Can't class	7,1	2,4	8,5	10,1	21,1	10,0	10,4	4,5	6,3	13,2	25,0	12,3	11,3
Huumeita ei pidä erottaa miedoiksi ja koviksi/Drugs should not be classed as hard and soft	30,3	27,4	31,3	34,9	37,6	32,5	28,6	38,8	49,9	44,4	42,2	41,2	37,3
Yhteensä/Total (%)	100,0	100,0	100,0	100,0	100,0	100,0	100,0	100,0	100,0	100,0	100,0	100,0	100,0
Yhteensä/Total (N)	267	248	294	338	279	1426	308	291	347	401	360	1707	3133
Puuttuvia/Missing (n)	3	8	19	27	33	90	10	17	22	28	35	112	202

TAULUKKO 16.B. Niiden osuus, joiden mielestä LSD kuuluu koviin huumeisiin, taustamuuttujien mukaan (%).

TABLE 16.B. Proportion of respondents who consider LSD a hard drug, by background variables (%).

	Miehet/Males						Naiset/Females						Total		
	Ikäryhmä/Age group					Total	Ikäryhmä/Age group					Total			
	15-24	25-34	35-44	45-54	55-64		15-24	25-34	35-44	45-54	55-64				
SIVILISÄÄTY/ MARITAL STATUS	Naimisissa tai avoliitossa/Married		50	68	58	53	38	53	66	53	44	41	31	43	47
	Naimaton/Single		62	64	64	59	17	61	56	63	38	42	26	52	56
	Eronnut/Divorced		,	100	56	52	65	61	100	33	46	44	49	46	51
	Leski/Widowed		,	,	,	,	25	25	,	,	0	22	23	22	22
KOULUTUS/EDU CATION	0-9 v. / 0-9 y.		57	38	50	50	33	44	36	60	30	30	21	28	36
	10-12 v./10-12 y.		63	63	54	50	27	53	59	43	34	34	33	42	47
	13 v. tai enemmän/13 + y.		58	71	64	60	52	62	71	58	48	49	48	53	57
ASUINALUE/ LIVING AREA	Uusimaa		66	67	67	68	46	63	57	60	50	48	48	52	57
	Länsi-Suomi/Western Finland		53	67	55	45	35	51	62	49	39	47	31	46	48
	Keski-Suomi/Mid-Finland		61	69	58	50	34	53	57	62	40	29	30	42	47
	Kaakkois-Suomi/South-East		76	50	55	38	33	52	57	31	32	30	28	35	43
	Itä-Suomi/Eastern F.		29	76	75	54	35	55	58	38	50	49	19	43	49
	Pohjois-Suomi/Northern F.		67	73	42	51	41	55	55	63	37	38	11	41	47
KAUPUNGISTU MISASTE/ URBANISATION	Pääkaupunkiseutu/ Metropolitan area		71	75	70	74	48	67	60	68	57	51	47	57	61
	Isot kaupungit/Cities		63	73	70	58	42	62	64	66	44	44	33	51	56
	Pienet kaupungit/Towns		63	59	39	40	40	48	58	42	36	41	29	41	44
	Muu kunta/Rural area		49	64	60	51	28	50	49	41	37	35	24	36	43
TYÖTILANNE/W ORK SITUATION	Työssä/Employed		60	67	62	54	38	57	61	54	45	42	38	45	51
	Työtön, lomautettu/ Unemployed, lay-offed		60	67	47	55	38	52	36	45	20	38	24	31	41
	Opiskelija/Student		60	74	0	33	,	60	58	81	56	50	,	60	60
	Kotiäiti,-isä/Homemaker		,	0	0	,	,	0	73	48	44	20	0	47	45
	Muuten poissa työstä/Otherwise not working		62	100	50	29	50	49	83	100	17	45	31	43	46
	Eläkkeellä/Retired		,	100	38	68	40	45	0	,	60	29	24	26	34
VUOSI/YEAR	2001		61	63	56	55	36	54	55	55	47	36	27	44	48
	2002		63	69	58	51	40	55	53	53	44	39	25	43	49
	2003		60	67	59	54	39	55	58	55	43	41	32	45	50

TAULUKKO 17.A. Onko vastaaja havainnut kokototuus.com tai puolitotuus.com huumeviestintäkampanjan tunnuksia tai muita viestejä sanomalehdissä (%)

TABLE 17.A. Has the respondent seen the symbols or messages of kokototuus.com and puolitotuus.com drug campaign in newspapers (%).

	Miehet/Males						Naiset/Females						Total
	Ikäryhmä/Age group					Total	Ikäryhmä/Age group					Total	
	15-24	25-34	35-44	45-54	55-64		15-24	25-34	35-44	45-54	55-64		
Ei ole nähnyt/No	91,9	91,0	90,4	87,7	85,9	89,2	90,9	90,9	93,8	88,1	87,3	90,0	89,7
On nähnyt/Yes	8,1	9,0	9,6	12,3	14,1	10,8	9,1	9,1	6,2	11,9	12,7	10,0	10,3
Yhteensä/Total (%)	100,0	100,0	100,0	100,0	100,0	100,0	100,0	100,0	100,0	100,0	100,0	100,0	100,0
Yhteensä/Total (N)	270	256	313	365	312	1516	318	308	369	429	395	1819	3335

TAULUKKO 17.B. Niiden osuus, jotka olivat havainneet kampanjan tunnuksia tai viestejä sanomalehdissä, taustamuuttujien mukaan (%).

TABLE 17.B. Proportion of those who had seen the campaign symbols or messages in newspapers by background variables (%).

		Miehet/Males						Naiset/Females						Total	
		Ikäryhmä/Age group					Total	Ikäryhmä/Age group					Total		
		15-24	25-34	35-44	45-54	55-64		15-24	25-34	35-44	45-54	55-64			
SIVILISÄÄTY/ MARITAL STATUS	Naimisissa tai avoliitossa/Married		11	9	9	11	13	11	11	9	6	11	10	9	10
	Naimaton/Single		7	9	14	17	25	10	9	9	9	11	12	9	10
	Eronnut/Divorced		,	0	0	18	17	12	0	0	7	12	21	14	13
	Leski/Widowed		,	,	,	,	20	20	,	,	0	25	26	24	24
KOULUTUS/ED UCATION	0-9 v. / 0-9 y.		5	0	14	15	19	14	6	0	4	18	16	13	14
	10-12 v./10-12 y.		7	1	7	14	13	9	6	11	6	12	13	9	9
	13 v. tai enemmän/13 + y.		12	13	10	9	10	11	16	9	7	9	6	9	10
ASUINALUE/ LIVING AREA	Uusimaa		11	12	13	10	12	12	9	9	9	13	12	11	11
	Länsi-Suomi/Western Finland		7	7	7	14	15	10	9	7	5	13	12	9	10
	Keski-Suomi/Mid-Finland		8	7	15	17	19	14	11	11	4	12	11	10	12
	Kaakkois-Suomi/South-East		8	10	0	17	13	9	13	12	3	6	24	11	11
	Itä-Suomi/Eastern F.		14	11	10	7	4	9	3	15	10	15	17	12	11
	Pohjois-Suomi/Northern F.		3	6	6	6	15	7	9	7	3	9	5	7	7
KAUPUNGI/STU MISASTE/ URBANISATION	Pääkaupunkiseutu/ Metropolitan area		14	13	15	10	10	12	10	12	10	12	11	11	12
	Isot kaupungit/Cities		6	15	7	6	15	9	14	8	3	13	14	11	10
	Pienet kaupungit/Towns		10	3	5	20	18	12	7	5	7	7	15	9	10
	Muu kunta/Rural area		5	6	12	11	13	10	5	10	5	15	10	10	10
TYÖTILANNE/ WORK SITUATION	Työssä/Employed		8	10	10	11	12	10	16	8	7	11	12	10	10
	Työtön, lomautettu/ Unemployed, lay-offed		10	8	5	29	11	13	8	9	0	15	14	9	11
	Opiskelija/Student		8	5	0	33	,	8	8	28	9	50	,	10	9
	Kotiäiti,-isä/Homemaker		,	0	0	,	,	0	8	4	6	17	33	6	6
	Muuten poissa työstä/Otherwise not working		8	0	0	14	0	7	0	0	0	18	0	5	6
	Eläkkeellä/Retired		,	0	22	17	18	18	0	,	0	18	14	14	16
VUOSI/YEAR	2002		10	11	9	13	16	12	9	9	7	12	18	11	11
	2003		8	9	10	12	14	11	9	9	6	12	13	10	10

 Kansanterveyslaitos/National Public Health Institute
 Epidemiologian ja terveyden edistämisen osasto

TAULUKKO 18.A. Oliko nähnyt kokototuus.com ja puolitotuus.com -kampanjan tunnuksia tai viestejä televisiossa (%).
 TABLE 18.A. Has the respondent seen the symbols or messages of the kokototuus/puolitotuus.com campaign on television (%).

	Miehet/Males						Naiset/Females						Total
	Ikäryhmä/Age group					Total	Ikäryhmä/Age group					Total	
	15-24	25-34	35-44	45-54	55-64		15-24	25-34	35-44	45-54	55-64		
Ei ole nähnyt/No	67,4	74,6	79,6	81,9	82,4	77,7	66,7	71,1	82,1	81,1	83,8	77,7	77,7
On nähnyt/Yes	32,6	25,4	20,4	18,1	17,6	22,3	33,3	28,9	17,9	18,9	16,2	22,3	22,3
Yhteensä/Total (%)	100,0	100,0	100,0	100,0	100,0	100,0	100,0	100,0	100,0	100,0	100,0	100,0	100,0
Yhteensä/Total (N)	270	256	313	365	312	1516	318	308	369	429	395	1819	3335

 TAULUKKO 18.B. Niiden vastaajien osuus, jotka olivat nähneet kampanjan tunnuksia tai viestejä televisioissa, taustamuuttujien mukaan (%).
 TABLE 18.B. Proportion of those respondents who had seen the symbols or messages of the campaign on television by background variables (%).

		Miehet/Males						Naiset/Females						Total		
		Ikäryhmä/Age group					Total	Ikäryhmä/Age group					Total			
		15-24	25-34	35-44	45-54	55-64		15-24	25-34	35-44	45-54	55-64				
SIVILISÄÄTY/ MARITAL STATUS	Naimisissa tai avoliitossa/Married		26	26	21	18	16	20	44	28	18	17	14	20	20	
	Naimaton/Single		33	25	17	25	31	29	31	31	19	24	21	28	28	
	Eronnut/Divorced				20	26	7	25	18	0	50	14	21	26	22	21
	Leski/Widowed							40	40			0	33	19	22	24
KOULUTUS/EDU CATION	0-9 v. / 0-9 y.		23	38	21	12	19	19	34	20	21	23	16	21	20	
	10-12 v./10-12 y.		39	12	19	22	19	24	30	32	21	21	19	24	24	
	13 v. tai enemmän/13 + y.		29	30	21	17	13	22	39	29	16	16	13	22	22	
ASUINALUE/ LIVING AREA	Uusimaa		30	36	21	21	19	25	28	29	22	24	16	24	24	
	Länsi-Suomi/Western Finland		23	18	17	19	18	19	28	30	15	24	19	23	21	
	Keski-Suomi/Mid-Finland		45	27	27	22	20	27	41	27	19	17	14	23	25	
	Kaakkois-Suomi/South-East		40	20	20	22	26	26	39	29	13	11	15	19	22	
	Itä-Suomi/Eastern F.		29	28	17	11	4	16	38	31	20	23	23	27	22	
KAUPUNGI/URBANISATION	Pääkaupunkiseutu/ Metropolitan area		24	35	20	18	13	21	27	29	22	24	18	24	23	
	Isot kaupungit/Cities		37	32	21	17	18	25	41	36	16	23	18	27	26	
	Pienet kaupungit/Towns		30	25	20	18	18	22	32	23	18	15	19	21	21	
	Muu kunta/Rural area		36	11	20	18	20	21	28	26	16	17	11	19	20	
	TYÖTILANNE/W ORK SITUATION	Työssä/Employed		34	24	21	17	16	20	33	24	18	19	17	20	20
	Työttömä, lomautettu/ Unemployed, lay-offed		35	8	14	29	21	23	38	23	19	15	21	21	22	
	Opiskelija/Student		30	63	0	33		33	34	59	27	0		36	35	
	Kotiäiti,-isä/Homemaker			0	0			0	25	34	21	0	67	28	27	
	Muuten poissa työstä/Otherwise not working		54	0	14	21	20	29	33	0	0	36	8	18	24	
	Eläkkeellä/Retired			0	33	13	19	19	0		17	23	14	15	17	
VUOSI/YEAR	2002		13	11	9	14	16	13	8	8	5	10	16	10	11	
	2003		33	25	20	18	18	22	33	29	18	19	16	22	22	

TAULUKKO 19.A. Oliko kuullut kokototuus.com ja puolitotuus.com -kampanjan tunnuksia tai viestejä radiossa (%).

TABLE 19.A. Has the respondent heard the symbols or messages of the kokototuus.com/puolitotuus.com drug campaign on radio (%).

	Miehet/Males						Naiset/Females						Total
	Ikäryhmä/Age group					Total	Ikäryhmä/Age group					Total	
	15-24	25-34	35-44	45-54	55-64		15-24	25-34	35-44	45-54	55-64		
Ei ole kuullut/No	77,4	81,3	85,0	93,2	95,5	87,1	74,2	88,0	92,4	94,2	94,7	89,4	88,4
On kuullut/Yes	22,6	18,8	15,0	6,8	4,5	12,9	25,8	12,0	7,6	5,8	5,3	10,6	11,6
Yhteensä/Total (%)	100,0	100,0	100,0	100,0	100,0	100,0	100,0	100,0	100,0	100,0	100,0	100,0	100,0
Yhteensä/Total (N)	270	256	313	365	312	1516	318	308	369	429	395	1819	3335

TAULUKKO 19.B. Niiden vastaajien osuus, jotka olivat kuulleet kampanjan tunnuksia tai viestejä radiossa, taustamuuttujien mukaan (%).

TABLE 19.B. Proportion of those respondents who had heard the symbols or messages of the campaign on radio by background variables (%).

	Miehet/Males						Naiset/Females						Total			
	Ikäryhmä/Age group					Total	Ikäryhmä/Age group					Total				
	15-24	25-34	35-44	45-54	55-64		15-24	25-34	35-44	45-54	55-64					
SIVILISÄÄTY/ MARITAL STATUS	Naimisissa tai avoliitossa/Married		29	19	15	7	3	10	20	12	8	5	5	8	9	
	Naimaton/Single		22	18	8	6	13	17	28	12	2	5	3	18	18	
	Eronnut/Divorced				40	37	11	13	20	0	0	14	11	9	10	13
	Leski/Widowed						20	20			50	8	6	9	10	
KOULUTUS/ED UCATION	0-9 v. / 0-9 y.		21	25	4	4	6	9	31	0	8	6	8	12	10	
	10-12 v./10-12 y.		24	15	14	12	7	15	25	6	7	6	5	11	13	
	13 v. tai enemmän/13 + y.		20	20	18	5	2	13	23	13	8	6	1	10	11	
ASUINALUE/ LIVING AREA	Uusimaa		33	25	20	5	3	16	31	10	3	9	6	10	12	
	Länsi-Suomi/Western Finland		24	11	16	10	3	13	20	8	11	6	4	10	11	
	Keski-Suomi/Mid-Finland		16	18	15	8	6	12	34	16	10	3	6	13	13	
	Kaakkois-Suomi/South-East		16	25	8	4	9	12	30	29	3	9	9	14	13	
	Itä-Suomi/Eastern F.		36	22	13	11	4	15	15	8	15	3	6	8	11	
	Pohjois-Suomi/Northern F.		14	13	9	2	3	7	20	13	10	4	0	9	8	
KAUPUNGI/STU MISASTE/ URBANISATION	Pääkaupunkiseutu/ Metropolitan area		36	28	17	5	1	15	39	9	4	8	6	10	13	
	Isot kaupungit/Cities		23	18	13	6	5	13	26	8	7	3	5	11	12	
	Pienet kaupungit/Towns		15	16	16	11	6	13	18	6	8	5	5	8	10	
	Muu kunta/Rural area		23	14	15	5	5	11	28	25	10	7	5	13	12	
TYÖTILANNE/W ORK SITUATION	Työssä/Employed		32	19	15	7	4	13	31	12	8	6	4	8	10	
	Työtön, lomautettu/ Unemployed, lay-offed		25	0	14	14	4	12	15	18	12	11	3	11	11	
	Opiskelija/Student		19	21	33	0		19	27	14	0	50		25	22	
	Kotiäiti,-isä/Homemaker				100	50			67	8	9	3	0	33	7	9
	Muuten poissa työstä/Otherwise not working		31	0	0	14	0	15	0	0	0	9	0	3	9	
	Eläkkeellä/Retired				0	0	5	4	0		0	0	7	6	5	
VUOSI/YEAR	2002		8	7	6	6	6	6	11	3	1	3	4	4	5	
	2003		23	19	15	7	4	13	26	12	8	6	5	11	12	

 Kansanterveyslaitos/National Public Health Institute
 Epidemiologian ja terveyden edistämisen osasto

TAULUKKO 20.A. Oliko nähnyt kokototuus.com ja puolitotuus.com -kampanjan tunnuksia tai viestejä aikakauslehdissä (%).
 TABLE 20.A. Has the respondent seen the symbols or messages of the kokototuus.com/puolitotuus.com campaign on magazines (%).

	Miehet/Males						Naiset/Females						Total
	Ikäryhmä/Age group					Total	Ikäryhmä/Age group					Total	
	15-24	25-34	35-44	45-54	55-64		15-24	25-34	35-44	45-54	55-64		
Ei ole nähnyt/No	94,1	96,1	96,8	95,1	93,9	95,2	91,8	94,2	96,2	94,4	93,9	94,2	94,6
On nähnyt/Yes	5,9	3,9	3,2	4,9	6,1	4,8	8,2	5,8	3,8	5,6	6,1	5,8	5,4
Yhteensä/Total (%)	100,0	100,0	100,0	100,0	100,0	100,0	100,0	100,0	100,0	100,0	100,0	100,0	100,0
Yhteensä/Total (N)	270	256	313	365	312	1516	318	308	369	429	395	1819	3335

TAULUKKO 20.B. Niiden vastaajien osuus, jotka olivat nähneet kampanjan tunnuksia tai viestejä aikakauslehdissä, taustamuuttujien mukaan (%).

TABLE 20.B. Proportion of those respondents who had seen the symbols or messages of the campaign in magazines by background variables (%).

		Miehet/Males						Naiset/Females						Total
		Ikäryhmä/Age group					Total	Ikäryhmä/Age group					Total	
		15-24	25-34	35-44	45-54	55-64		15-24	25-34	35-44	45-54	55-64		
SIVILISÄÄTY/ MARITAL STATUS	Naimisissa tai avoliitossa/Married		8	4	3	5	5	4	3	6	3	5	5	5
	Naimaton/Single		6	3	7	3	19	6	9	5	5	5	9	8
	Eronnut/Divorced		,	20	0	7	8	7	0	0	10	11	9	9
	Leski/Widowed		,	,	,	,	0	0	,	,	0	8	6	7
KOULUTUS/EDU CATION	0-9 v. / 0-9 y.		5	0	4	8	7	6	11	0	0	12	8	9
	10-12 v./10-12 y.		4	3	2	4	7	4	7	4	2	4	7	5
	13 v. tai enemmän/13 + y.		9	5	4	4	5	5	8	6	5	5	3	5
ASUINALUE/ LIVING AREA	Uusimaa		8	5	6	4	6	6	7	10	6	6	4	6
	Länsi-Suomi/Western Finland		7	4	3	5	5	5	4	3	4	9	7	5
	Keski-Suomi/Mid-Finland		6	4	3	6	5	5	15	5	4	3	9	7
	Kaakkois-Suomi/South-East		4	5	0	9	13	6	13	6	0	3	6	5
	Itä-Suomi/Eastern F.		0	0	0	4	4	2	6	8	0	10	6	6
	Pohjois-Suomi/Northern F.		3	3	3	4	8	4	5	0	3	2	3	2
KAUPUNGI- MISASTE/ URBANISATION	Pääkaupunkiseutu/ Metropolitan area		10	6	7	2	3	5	7	10	7	7	4	7
	Isot kaupungit/Cities		3	5	1	3	8	4	9	4	4	6	8	6
	Pienet kaupungit/Towns		8	4	4	9	11	7	9	0	1	4	7	5
	Muu kunta/Rural area		5	1	2	5	3	3	6	9	3	6	4	6
TYÖTILANNE/ WORK SITUATION	Työssä/Employed		8	4	3	4	6	4	8	4	5	5	5	5
	Työtön, lomautettu/ Unemployed, lay-offed		5	0	0	10	4	4	8	9	4	11	3	7
	Opiskelija/Student		5	5	0	33	,	5	8	17	0	0	,	9
	Kotiäiti,-isä/Homemaker		,	0	0	,	,	0	0	5	0	17	33	5
	Muuten poissa työstä/Otherwise not working		15	0	0	7	0	7	17	0	0	9	0	5
	Eläkkeellä/Retired		,	0	11	8	8	8	0	,	0	9	8	8
VUOSI/YEAR	2002		4	5	3	6	7	5	7	4	3	7	8	6
	2003		6	4	3	5	6	5	8	6	4	6	6	6

TAULUKKO 21.A. Oliko nähnyt kokototuus.com ja puolitotuus.com -kampanjan tunnuksia tai viestejä katukuvassa (%).

TABLE 21.A. Has the respondent seen the symbols or messages of the kokototuus.com/puolitotuus.com drug campaign in the streets (%).

	Miehet/Males						Naiset/Females						Total
	Ikäryhmä/Age group					Total	Ikäryhmä/Age group					Total	
	15-24	25-34	35-44	45-54	55-64		15-24	25-34	35-44	45-54	55-64		
Ei ole nähnyt/No	87,0	89,8	96,5	95,6	97,8	93,7	88,4	90,9	93,2	95,1	95,9	93,0	93,3
On nähnyt/Yes	13,0	10,2	3,5	4,4	2,2	6,3	11,6	9,1	6,8	4,9	4,1	7,0	6,7
Yhteensä/Total (%)	100,0	100,0	100,0	100,0	100,0	100,0	100,0	100,0	100,0	100,0	100,0	100,0	100,0
Yhteensä/Total (N)	270	256	313	365	312	1516	318	308	369	429	395	1819	3335

TAULUKKO 21.B. Niiden vastaajien osuus, jotka olivat nähneet kampanjan tunnuksia tai viestejä katukuvassa, taustamuuttujien mukaan (%).

TABLE 21.B. Proportion of those respondents who had seen the symbols or messages of the campaign in the streets by background variables (%).

		Miehet/Males						Naiset/Females						Total	
		Ikäryhmä/Age group					Total	Ikäryhmä/Age group					Total		
		15-24	25-34	35-44	45-54	55-64		15-24	25-34	35-44	45-54	55-64			
SIVILISÄÄTY/ MARITAL STATUS	Naimisissa tai avoliitossa/Married		11	10	3	4	2	4	11	7	6	4	4	5	5
	Naimaton/Single		13	11	5	8	6	11	11	16	7	0	6	10	11
	Eronnut/Divorced		,	0	0	4	4	3	0	0	10	12	6	9	7
	Leski/Widowed		,	,	,	,	20	20	,	,	0	8	3	4	6
KOULUTUS/ED UCATION	0-9 v. / 0-9 y.		9	13	0	5	2	5	9	0	8	4	3	5	5
	10-12 v./10-12 y.		10	3	3	6	0	5	10	6	4	4	8	7	6
	13 v. tai enemmän/13 + y.		21	13	5	3	3	8	15	10	8	6	2	8	8
ASUINALUE/ LIVING AREA	Uusimaa		28	25	5	6	3	12	26	20	13	9	4	14	13
	Länsi-Suomi/Western Finland		10	2	3	4	2	4	3	1	5	2	5	3	4
	Keski-Suomi/Mid-Finland		11	4	5	5	1	5	15	8	1	5	2	6	6
	Kaakkois-Suomi/South-East		8	0	0	4	4	3	4	0	6	6	6	5	4
	Itä-Suomi/Eastern F.		7	0	3	4	4	4	6	0	5	3	3	4	4
KAUPUNGI/STU MISASTE/ URBANISATION	Pääkaupunkiseutu/ Metropolitan area		33	30	5	8	1	14	37	24	16	9	4	17	15
	Isot kaupungit/Cities		11	8	0	3	3	5	15	8	7	2	8	8	7
	Pienet kaupungit/Towns		10	3	8	7	2	6	5	0	4	4	2	3	4
	Muu kunta/Rural area		6	4	2	2	2	3	3	1	3	5	3	3	3
TYÖTILANNE/ WORK SITUATION	Työssä/Employed		15	9	3	4	2	5	10	10	7	5	4	6	6
	Työtön, lomautettu/ Unemployed, lay-offed		15	0	0	10	0	5	15	14	0	7	7	8	6
	Opiskelija/Student		13	37	0	33	,	15	13	17	18	0	,	13	14
	Kotiäiti,-isä/Homemaker		,	0	50	,	,	33	0	0	3	17	0	2	3
	Muuten poissa työstä/Otherwise not working		8	0	0	0	0	2	0	0	13	9	0	5	4
VUOSI/YEAR	Eläkkeellä/Retired		,	0	22	8	4	6	0	,	0	0	4	4	5
	2002		8	10	4	5	4	6	12	7	5	5	5	7	7
	2003		13	10	4	4	2	6	12	9	7	5	4	7	7

 Kansanterveyslaitos/National Public Health Institute
 Epidemiologian ja terveyden edistämisen osasto

TAULUKKO 22.A. Oliko nähnyt kokototuus.com ja puolitotuus.com -kampanjan tunnuksia tai viestejä internetissä (%).
 TABLE 22.A. Has the respondent seen the symbols or messages of the campaign on the Internet (%).

	Miehet/Males						Naiset/Females						Total
	Ikäryhmä/Age group					Total	Ikäryhmä/Age group					Total	
	15-24	25-34	35-44	45-54	55-64		15-24	25-34	35-44	45-54	55-64		
Ei ole nähnyt/No	84,4	91,4	97,4	97,8	98,4	94,4	90,6	92,9	96,5	99,1	97,0	95,5	95,0
On nähnyt/Yes	15,6	8,6	2,6	2,2	1,6	5,6	9,4	7,1	3,5	,9	3,0	4,5	5,0
Yhteensä/Total (%)	100,0	100,0	100,0	100,0	100,0	100,0	100,0	100,0	100,0	100,0	100,0	100,0	100,0
Yhteensä/Total (N)	270	256	313	365	312	1516	318	308	369	429	395	1819	3335

 TAULUKKO 22.B. Niiden vastaajien osuus, jotka olivat nähneet kampanjan tunnuksia tai viestejä internetissä, taustamuuttujien mukaan (%).
 TABLE 22.B. Proportion of those respondents who had seen the symbols or messages of the campaign on the Internet by background variables (%).

		Miehet/Males						Total	Naiset/Females						Total
		Ikäryhmä/Age group					Total		Ikäryhmä/Age group					Total	
		15-24	25-34	35-44	45-54	55-64			15-24	25-34	35-44	45-54	55-64		
SIVIILISÄÄTY/ MARITAL STATUS	Naimisissa tai avoliitossa/Married		16	7	3	2	2	4	10	7	3	1	2	3	3
	Naimaton/Single		16	9	2	3	0	11	9	9	4	0	9	8	9
	Eronnut/Divorced		,	40	5	0	4	5	0	0	7	0	2	2	3
	Leski/Widowed		,	,	,	,	0	0	,	,	0	8	10	9	8
KOULUTUS/ED UCATION	0-9 v. / 0-9 y.		19	13	0	0	1	5	9	20	4	3	1	4	4
	10-12 v./10-12 y.		13	3	0	3	1	5	9	4	1	0	3	4	4
	13 v. tai enemmän/13 + y.		19	10	5	3	2	7	9	8	4	1	6	5	6
ASUINALUE/ LIVING AREA	Uusimaa		16	11	4	4	2	7	9	9	2	1	3	4	5
	Länsi-Suomi/Western Finland		17	4	3	0	3	5	4	3	4	1	3	3	4
	Keski-Suomi/Mid-Finland		13	13	2	2	1	6	11	6	6	2	4	6	6
	Kaakkois-Suomi/South-East		16	5	4	0	0	5	17	18	3	0	3	6	6
	Itä-Suomi/Eastern F.		29	6	3	4	0	6	12	8	10	0	0	5	5
	Pohjois-Suomi/Northern F.		11	10	0	2	0	4	11	7	0	0	3	4	4
KAUPUNGI- MISASTE/ URBANISATION	Pääkaupunkiseutu/ Metropolitan area		14	13	3	5	1	7	12	10	2	1	4	5	6
	Isot kaupungit/Cities		17	17	4	3	5	9	10	8	4	1	3	5	7
	Pienet kaupungit/Towns		14	4	1	1	1	4	6	3	2	0	2	2	3
	Muu kunta/Rural area		17	1	2	2	0	4	12	6	5	1	4	5	4
TYÖTILANNE/ WORK SITUATION	Työssä/Employed		9	8	3	2	2	4	10	8	4	1	4	4	4
	Työtön, lomautettu/ Unemployed, lay-offed		25	8	5	0	0	7	15	14	4	7	3	8	7
	Opiskelija/Student		16	16	0	33	,	16	9	7	0	0	,	9	12
	Kotiäiti,-isä/Homemaker		,	0	0	,	,	0	8	2	6	0	0	4	4
	Muuten poissa työstä/Otherwise not working		23	0	0	7	0	10	0	0	0	0	0	0	5
	Eläkkeellä/Retired		,	0	0	0	2	2	0	,	0	0	2	2	2
VUOSI/YEAR	2002		10	5	1	1	2	4	5	2	2	3	1	3	3
	2003		16	9	3	2	2	6	9	7	4	1	3	4	5

TAULUKKO 23.A. Oliko nähnyt kokototuus.com ja puolitotuus.com -kampanjan jossain lomakkeessa mainitussa paikassa (ks. taulukot 17-22) tai jossain muualla (%).

TABLE 23.A. Has the respondent recognized the kokototuus.com/puolitotuus.com campaign in some forum listed in the questionnaire (see Tables 17-22) or somewhere else (%).

	Miehet/Males						Naiset/Females						Total
	Ikäryhmä/Age group					Total	Ikäryhmä/Age group					Total	
	15-24	25-34	35-44	45-54	55-64		15-24	25-34	35-44	45-54	55-64		
Ei nähnyt missään/No	42,2	54,3	62,9	72,3	71,5	61,8	42,8	55,8	72,1	69,7	74,9	64,3	63,1
On nähnyt jossain/Yes	57,8	45,7	37,1	27,7	28,5	38,2	57,2	44,2	27,9	30,3	25,1	35,7	36,9
Yhteensä/Total (%)	100,0	100,0	100,0	100,0	100,0	100,0	100,0	100,0	100,0	100,0	100,0	100,0	100,0
Yhteensä/Total (N)	270	256	313	365	312	1516	318	308	369	429	395	1819	3335

TAULUKKO 23.B. Niiden osuus, jotka olivat havainneet kampanjan jossain lomakkeessa mainitussa paikassa, taustamuuttujien mukaan (%).

TABLE 23.B. Proportion of respondents who had recognized the campaign in some forum mentioned in the questionnaire, by background variables (%).

		Miehet/Males						Naiset/Females						Total	
		Ikäryhmä/Age group					Total	Ikäryhmä/Age group					Total		
		15-24	25-34	35-44	45-54	55-64		15-24	25-34	35-44	45-54	55-64			
SIVILISÄÄTY/ MARITAL STATUS	Naimisissa tai avoliitossa/Married		53	44	36	28	26	33	62	43	28	28	23	31	32
	Naimaton/Single		58	47	36	31	56	51	56	48	25	32	27	47	49
	Eronnut/Divorced			60	47	25	38	37	0	50	31	42	32	36	37
	Leski/Widowed						60	60			50	42	39	40	42
KOULUTUS/ED UCATION	0-9 v. / 0-9 y.		53	50	36	26	31	35	62	20	33	35	24	34	35
	10-12 v./10-12 y.		58	27	31	32	28	38	52	40	30	29	30	37	37
	13 v. tai enemmän/13 + y.		61	53	41	25	24	40	62	46	27	29	21	36	37
ASUINALUE/ LIVING AREA	Uusimaa		72	68	46	29	30	47	62	49	31	42	26	40	43
	Länsi-Suomi/Western Finland		54	30	29	31	32	35	53	38	26	35	24	35	35
	Keski-Suomi/Mid-Finland		58	45	44	31	31	41	63	44	29	26	28	37	39
	Kaakkois-Suomi/South-East		56	35	28	30	35	37	61	53	19	26	32	35	36
	Itä-Suomi/Eastern F.		57	39	37	25	8	31	47	46	30	28	23	33	32
	Pohjois-Suomi/Northern F.		43	32	29	14	23	27	55	37	25	11	15	28	27
KAUPUNGI/STU MISASTE/ URBANISATION	Pääkaupunkiseutu/ Metropolitan area		76	69	46	27	22	45	73	52	31	42	28	43	44
	Isot kaupungit/Cities		59	54	33	23	29	40	60	46	27	33	29	40	40
	Pienet kaupungit/Towns		48	37	32	33	32	36	48	29	22	24	26	29	33
	Muu kunta/Rural area		57	29	39	26	29	35	56	45	30	28	19	33	34
TYÖTILANNE/W ORK SITUATION	Työssä/Employed		60	45	38	26	26	35	59	42	28	30	27	32	34
	Työtön, lomautettu/ Unemployed, lay-offed		55	17	33	43	29	36	54	45	35	30	28	36	36
	Opiskelija/Student		56	79	33	33		57	59	69	36	50		59	58
	Kotiäiti,-isä/Homemaker			100	50			67	33	38	24	33	67	34	35
	Muuten poissa työstä/Otherwise not working		77	0	14	36	20	41	33	0	13	45	8	23	33
	Eläkkeellä/Retired			0	44	25	33	32	0		17	32	23	24	27
VUOSI/YEAR	2002		32	27	19	22	24	24	26	19	15	23	27	22	23
	2003		58	46	37	28	29	38	57	44	28	30	25	36	37

Kansanterveyslaitos/National Public Health Institute
Epidemiologian ja terveyden edistämisen osasto

TAULUKKO 24.A. Onko keskustellut kokototuus.com/puolitotuus.com -kampanjasta tai sen viesteistä viesteistä työpaikalla, tuttavapiirissä tai kotona (%).

TABLES 24.A. Has the respondent discussed about the kokototuus.com/puolitotuus.com campaign (%).

	Miehet/Males						Naiset/Females						Total
	Ikäryhmä/Age group					Total	Ikäryhmä/Age group					Total	
	15-24	25-34	35-44	45-54	55-64		15-24	25-34	35-44	45-54	55-64		
Kyllä, useita kertoja/Yes, several times	1,5	,4	1,0	3,4	5,3	2,4	,6	,7	1,9	5,2	6,8	3,3	2,9
Kyllä, kerran pari/Yes, once or twice	7,4	8,6	5,2	9,5	10,2	8,2	9,1	11,1	8,3	8,3	9,2	9,1	8,7
Ei ole keskustellut/No	91,1	91,0	93,9	87,1	84,5	89,4	90,3	88,3	89,8	86,5	83,9	87,6	88,4
Yhteensä/Total (%)	100,0	100,0	100,0	100,0	100,0	100,0	100,0	100,0	100,0	100,0	100,0	100,0	100,0
Yhteensä/Total (N)	269	256	310	357	304	1496	318	307	363	422	380	1790	3286
Puuttuvia/Missing (n)	1		3	8	8	20		1	6	7	15	29	49

TAULUKKO 24.B. Niiden vastaajien osuus, jotka olivat keskustelleet kampanjasta tai sen viesteistä, taustamuuttujien mukaan (%).

TABLE 24.B. Proportion of those respondents who had discussed about the campaign by background variables (%)

		Miehet/Males						Naiset/Females						Total	
		Ikäryhmä/Age group					Total	Ikäryhmä/Age group					Total		
		15-24	25-34	35-44	45-54	55-64		15-24	25-34	35-44	45-54	55-64			
SIVILISÄÄTY/ MARITAL STATUS	Naimisissa tai avoliitossa/Married		13	10	6	13	15	11	8	12	12	13	16	13	12
	Naimaton/Single		8	6	5	12	25	8	10	12	4	6	15	9	9
	Eronnut/Divorced		,	40	5	11	17	13	0	0	7	19	20	16	15
	Leski/Widowed		,	,	,	,	20	20	,	,	50	17	17	19	19
KOULUTUS/EDU CATION	0-9 v. / 0-9 y.		13	13	7	13	18	14	11	20	9	26	18	18	16
	10-12 v./10-12 y.		5	4	5	17	21	10	7	15	17	13	17	13	11
	13 v. tai enemmän/13 + y.		13	10	7	9	10	9	12	11	8	10	13	10	10
ASUINALUE/ LIVING AREA	Uusimaa		5	13	4	12	12	9	12	12	8	13	18	12	11
	Länsi-Suomi/Western Finland		7	9	8	18	20	13	5	7	14	11	15	11	11
	Keski-Suomi/Mid-Finland		15	9	10	11	16	12	14	16	12	14	14	14	13
	Kaakkois-Suomi/South-East		8	5	8	13	14	10	17	12	6	12	21	14	12
	Itä-Suomi/Eastern F.		7	0	3	11	18	8	6	23	5	18	15	13	11
	Pohjois-Suomi/Northern F.		11	6	3	11	16	10	7	10	13	16	17	12	11
KAUPUNGI/STU MISASTE/ URBANISATION	Pääkaupunkiseutu/ Metropolitan area		5	15	5	8	12	9	15	13	7	14	18	13	11
	Isot kaupungit/Cities		13	11	1	12	21	11	10	14	15	19	16	15	13
	Pienet kaupungit/Towns		6	10	9	16	15	12	9	11	9	9	16	11	11
	Muu kunta/Rural area		10	1	8	13	15	10	8	8	10	14	15	11	11
TYÖTILANNE/W ORK SITUATION	Työssä/Employed		8	9	7	12	12	10	6	11	10	13	19	13	11
	Työtön, lomautettu/ Unemployed, lay-offed		10	0	0	14	11	8	8	9	8	28	7	12	10
	Opiskelija/Student		10	16	0	33	,	11	11	28	18	0	,	13	12
	Kotiäiti,-isä/Homemaker		,	100	0	,	,	33	0	7	6	0	33	6	7
	Muuten poissa työstä/Otherwise not working		0	0	0	31	0	10	17	0	14	20	0	11	10
	Eläkkeellä/Retired		,	0	13	5	24	20	0	,	20	10	15	14	17
VUOSI/YEAR	2002		5	6	7	9	13	8	7	5	8	13	18	10	9
	2003		9	9	6	13	15	11	10	12	10	14	16	12	12

 Kansanterveyslaitos/National Public Health Institute
 Epidemiologian ja terveyden edistämisen osasto

TAULUKKO 25.A. Onko saanut uutta huumeisiin liittyvää tietoa kampanjan internet-sivuilta (%).

TABLE 25.A. Has the respondent received new information on illicit drugs from the Internet pages of the campaign (%).

	Miehet/Males						Naiset/Females						Total
	Ikäryhmä/Age group					Total	Ikäryhmä/Age group					Total	
	15-24	25-34	35-44	45-54	55-64		15-24	25-34	35-44	45-54	55-64		
Ei/No	89,6	96,1	97,1	96,7	98,1	95,7	95,9	97,7	96,5	97,9	96,2	96,9	96,3
Kyllä/Yes	10,4	3,9	2,9	3,3	1,9	4,3	4,1	2,3	3,5	2,1	3,8	3,1	3,7
Yhteensä/Total (%)	100,0	100,0	100,0	100,0	100,0	100,0	100,0	100,0	100,0	100,0	100,0	100,0	100,0
Yhteensä/Total (N)	270	256	313	365	312	1516	318	308	369	429	395	1819	3335

TAULUKKO 25.B. Niiden vastaajien osuus, jotka olivat saaneet uutta tietoa kampanjana internet-sivuilta, taustamuuttujien mukaan (%).

TABLE 25.B. Proportion of the respondents who had received new information from the Internet pages of the campaign, by background variables (%).

		Miehet/Males						Naiset/Females						Total	
		Ikäryhmä/Age group					Total	Ikäryhmä/Age group					Total		
		15-24	25-34	35-44	45-54	55-64		15-24	25-34	35-44	45-54	55-64			
SIVILISÄÄTY/ MARITAL STATUS	Naimisissa tai avoliitossa/Married		5	4	3	3	2	3	2	2	4	2	3	3	3
	Naimaton/Single		11	2	3	6	0	7	5	3	2	0	9	4	6
	Eronnut/Divorced		,	40	0	0	0	3	0	0	7	4	2	4	3
	Leski/Widowed		,	,	,	,	0	0	,	,	0	8	10	9	8
KOULUTUS/ED UCATION	0-9 v. / 0-9 y.		14	0	0	1	2	4	3	20	8	3	2	3	4
	10-12 v./10-12 y.		10	0	2	5	1	4	6	2	4	2	3	4	4
	13 v. tai enemmän/13 + y.		8	5	4	3	2	4	2	2	2	2	8	3	3
ASUINALUE/ LIVING AREA	Uusimaa		5	4	4	5	3	4	3	4	2	0	6	3	4
	Länsi-Suomi/Western Finland		10	4	3	2	0	4	3	0	6	5	3	4	4
	Keski-Suomi/Mid-Finland		16	4	2	5	3	6	4	2	4	4	4	4	5
	Kaakkois-Suomi/South-East		12	5	8	0	0	5	13	6	3	0	3	4	5
	Itä-Suomi/Eastern F.		0	0	3	0	4	2	0	0	5	0	0	1	1
KAUPUNGI/STU MISASTE/ URBANISATION	Pääkaupunkiseutu/ Metropolitan area		5	4	3	5	3	4	2	4	0	0	8	3	3
	Isot kaupungit/Cities		10	8	3	6	2	6	4	4	5	5	3	4	5
	Pienet kaupungit/Towns		10	4	3	0	2	4	4	2	5	2	3	3	3
	Muu kunta/Rural area		14	0	3	4	1	4	5	0	4	2	3	3	3
	Työssä/Employed		6	4	3	3	2	3	4	3	3	2	6	3	3
	Työtön, lomautettu/ Unemployed, lay-offed		10	8	5	0	0	4	0	5	8	7	3	5	5
	Opiskelija/Student		12	5	0	0	,	11	4	3	0	0	,	4	7
TYÖTILANNE/ WORK SITUATION	Kotiäiti, -isä/Homemaker		,	0	0	,	,	0	8	0	6	0	0	3	3
	Muuten poissa työstä/Otherwise not working		8	0	0	7	0	5	0	0	13	0	0	3	4
	Eläkkeellä/Retired		,	0	0	4	2	2	0	,	0	0	1	1	2
	VUOSI/YEAR	2002		6	2	0	1	1	2	4	2	2	3	2	2
	2003		10	4	3	3	2	4	4	2	4	2	4	3	4

 Kansanterveyslaitos/National Public Health Institute
 Epidemiologian ja terveyden edistämisen osasto

TAULUKKO 26.A. Onko saanut uutta huumeisiin liittyvää tietoa kampanjan muusta aineistosta (%).

TABLE 26.A. Has the respondent got new information on illicit drugs from the campaign material other than the Internet pages (%).

	Miehet/Males						Naiset/Females						Total
	Ikäryhmä/Age group					Total	Ikäryhmä/Age group					Total	
	15-24	25-34	35-44	45-54	55-64		15-24	25-34	35-44	45-54	55-64		
Ei/No	96,7	98,0	97,1	96,2	94,2	96,4	98,7	98,1	97,3	93,9	93,7	96,1	96,2
Kyllä/Yes	3,3	2,0	2,9	3,8	5,8	3,6	1,3	1,9	2,7	6,1	6,3	3,9	3,8
Yhteensä/Total (%)	100,0	100,0	100,0	100,0	100,0	100,0	100,0	100,0	100,0	100,0	100,0	100,0	100,0
Yhteensä/Total (N)	270	256	313	365	312	1516	318	308	369	429	395	1819	3335

TAULUKKO 26.B. Niiden vastaajien osuus, jotka olivat saaneet uutta tietoa kampanjan muusta aineistosta, taustamuuttujan mukaan (%).

TABLE 26.B. Proportion of the respondents who had received new information from campaign material other than the Internet pages (%).

	Miehet/Males						Naiset/Females						Total		
	Ikäryhmä/Age group					Total	Ikäryhmä/Age group					Total			
	15-24	25-34	35-44	45-54	55-64		15-24	25-34	35-44	45-54	55-64				
SIVILISÄÄTY/ MARITAL STATUS	Naimisissa tai avoliitossa/Married		5	1	3	4	6	4	2	2	3	6	6	4	4
	Naimaton/Single		3	3	2	6	13	3	1	1	2	5	6	2	3
	Eronnut/Divorced		,	0	5	0	0	1	0	0	3	5	4	4	3
	Leski/Widowed		,	,	,	,	0	0	,	,	0	8	13	11	10
KOULUTUS/ED UCATION	0-9 v. / 0-9 y.		7	13	0	1	7	5	3	0	0	10	7	6	6
	10-12 v./10-12 y.		1	1	4	5	8	4	1	2	4	4	7	4	4
	13 v. tai enemmän/13 + y.		4	2	3	4	4	3	0	2	2	6	6	3	3
ASUINALUE/ LIVING AREA	Uusimaa		3	1	1	4	2	2	0	1	2	6	5	3	3
	Länsi-Suomi/Western Finland		3	4	3	7	7	5	1	1	4	7	9	5	5
	Keski-Suomi/Mid-Finland		5	0	2	2	5	3	1	5	4	5	6	4	4
	Kaakkois-Suomi/South-East		0	0	8	0	4	3	0	6	3	3	9	4	4
	Itä-Suomi/Eastern F.		7	0	7	4	13	6	0	0	0	3	3	1	4
	Pohjois-Suomi/Northern F.		3	6	3	2	10	5	5	0	0	9	5	4	5
KAUPUNGI- UMISASTE/ URBANISATIO N	Pääkaupunkiseutu/ Metropolitan area		2	2	2	5	3	3	0	1	1	4	7	3	3
	Isot kaupungit/Cities		4	2	4	1	11	4	0	1	5	9	7	4	4
	Pienet kaupungit/Towns		3	1	3	5	6	4	3	2	4	2	7	4	4
	Muu kunta/Rural area		4	3	3	4	4	4	1	4	2	9	4	4	4
TYÖTILANNE/ WORK SITUATION	Työssä/Employed		2	2	3	4	3	3	2	3	3	6	7	5	4
	Työtön, lomautettu/ Unemployed, lay-offed		5	0	5	10	7	6	0	0	0	4	7	3	4
	Opiskelija/Student		4	0	0	0	,	3	1	0	0	0	,	1	2
	Kotiäiti,-isä/Homemaker		,	0	0	,	,	0	0	2	3	0	0	2	2
	Muuten poissa työstä/Otherwise not working		0	0	0	0	0	0	0	0	13	9	0	5	3
	Eläkkeellä/Retired		,	0	11	0	10	8	0	,	0	5	6	5	7
VUOSI/YEAR	2002		4	2	2	5	7	4	3	3	4	7	5	5	4
	2003		3	2	3	4	6	4	1	2	3	6	6	4	4

 Kansanterveyslaitos/National Public Health Institute
 Epidemiologian ja terveyden edistämisen osasto