

# **Terveyskäyttäytyminen ja terveys Kainuun maakunnassa 1978–2005**

Tulokset perustuvat Suomalaisen aikuisväestön  
terveyskäyttäytyminen (AVTK)-tutkimukseen



- **Postikyselytutkimus, joka on toteutettu vuosittain vuodesta 1978 alkaen**
- **Tutkimuksen kohteena on työikäinen väestö (15–64-vuotiaat)**
- **Kysely on lähetetty keväisin 5000 satunnaisotannalla valitulle Suomen kansalaiselle**
- **Vastausprosentti on keskimäärin 74 %**

# AVTK-tutkimukseen vastanneiden miesten lukumäärä maakunnittain ja tutkimusjaksoittain 1978–2005 (15–64-v).



| <i>Miehet</i>     | <i>1978-83</i> | <i>1984-89</i> | <i>1990-94</i> | <i>1995-99</i> | <i>2000-05</i> | <i>Yhteensä</i> |
|-------------------|----------------|----------------|----------------|----------------|----------------|-----------------|
| (Uusimaa)         | (2641)         | (2283)         | (1914)         | (1915)         | (2245)         | (10998)         |
| Pääkaupunkiseutu  | 1880           | 1590           | 1361           | 1364           | 1698           | 7803            |
| Muu Uusimaa       | 761            | 693            | 553            | 551            | 637            | 3195            |
| Itä-Uusimaa*      | 252            | 168            | 134            | 139            | 155            | 848             |
| Varsinais-Suomi   | 1156           | 892            | 742            | 713            | 805            | 4308            |
| Satakunta         | 752            | 559            | 390            | 396            | 417            | 2514            |
| Kanta-Häme        | 428            | 341            | 303            | 264            | 270            | 1606            |
| Pirkanmaa         | 1167           | 933            | 754            | 689            | 812            | 4355            |
| Päijät-Häme       | 532            | 414            | 316            | 305            | 335            | 1902            |
| Kymenlaakso       | 567            | 489            | 336            | 311            | 349            | 2052            |
| Etelä-Karjala     | 422            | 311            | 257            | 227            | 234            | 1451            |
| Etelä-Savo        | 559            | 395            | 323            | 277            | 312            | 1866            |
| Pohjois-Savo      | 792            | 584            | 496            | 445            | 466            | 2783            |
| Pohjois-Karjala   | 539            | 418            | 270            | 280            | 304            | 1811            |
| Keski-Suomi       | 710            | 557            | 456            | 460            | 499            | 2682            |
| Etelä-Pohjanmaa   | 566            | 457            | 366            | 305            | 372            | 2066            |
| Pohjanmaa         | 484            | 381            | 273            | 251            | 326            | 1715            |
| Keski-Pohjanmaa*  | 189            | 149            | 100            | 109            | 121            | 668             |
| Pohjois-Pohjanmaa | 947            | 770            | 585            | 564            | 640            | 3506            |
| Kainuu*           | 319            | 246            | 166            | 159            | 163            | 1053            |
| Lappi             | 541            | 485            | 389            | 327            | 350            | 2092            |
| <b>Yhteensä</b>   | <b>13563</b>   | <b>10832</b>   | <b>8570</b>    | <b>8136</b>    | <b>9175</b>    | <b>50276</b>    |

\*Näissä maakunnissa havaintojen vähäisyyden vuoksi (miehiä ja naisia yhteensä vähemmän kuin 3000) tutkimusvuodet yhdistetty seuraavasti:  
1978–1989, 1990–1997 ja 1998–2005

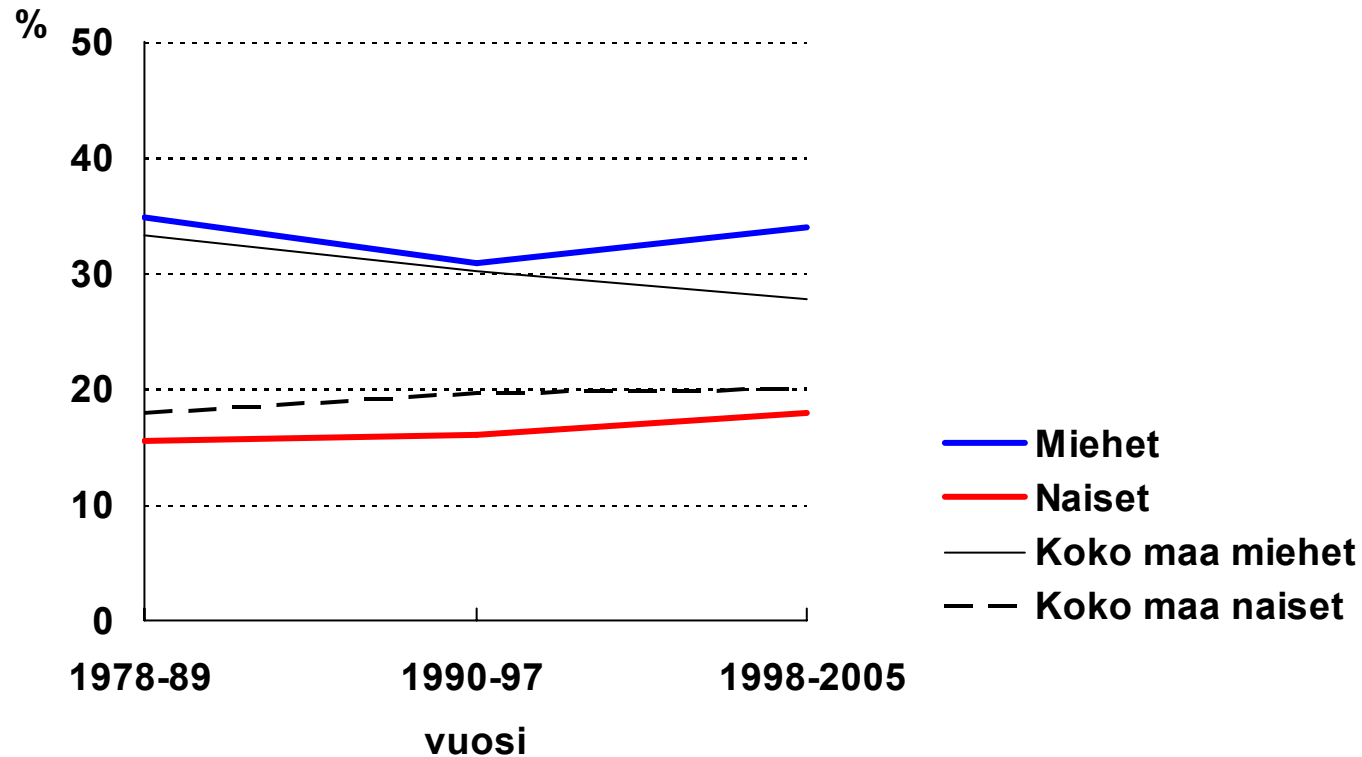
# AVTK-tutkimukseen vastanneiden naisten lukumäärä maakunnittain ja tutkimusjaksoittain 1978–2005 (15–64-v).



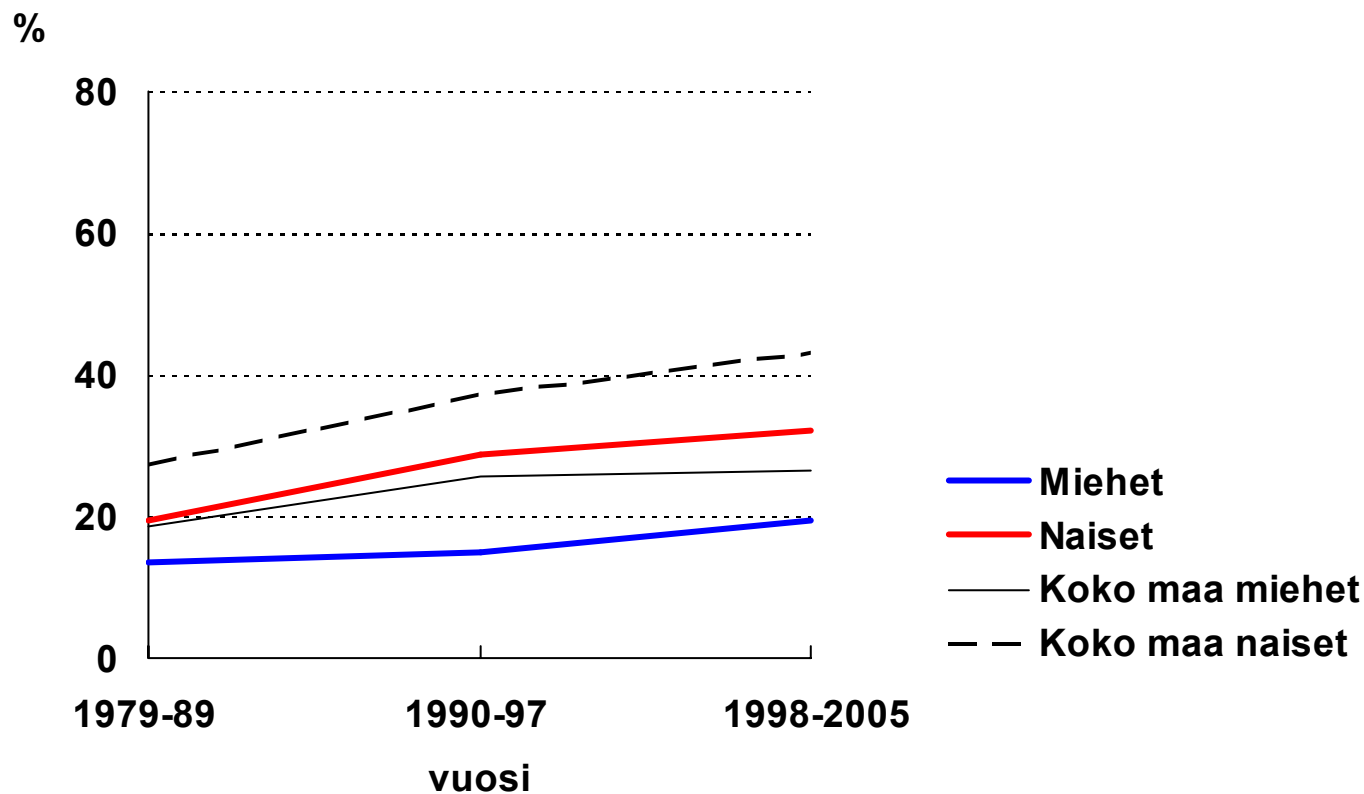
| <i>Naiset</i>            | <i>1978-83</i> | <i>1984-89</i> | <i>1990-94</i> | <i>1995-99</i> | <i>2000-05</i> | <i>Yhteensä</i> |
|--------------------------|----------------|----------------|----------------|----------------|----------------|-----------------|
| <b>(Uusimaa)</b>         | <b>(2833)</b>  | <b>(2720)</b>  | <b>(2309)</b>  | <b>(2364)</b>  | <b>(2828)</b>  | <b>(13064)</b>  |
| Pääkaupunkiseutu         | 2130           | 2002           | 1739           | 1743           | 2095           | 9709            |
| Muu Uusimaa              | 703            | 728            | 570            | 621            | 733            | 3355            |
| <b>Itä-Uusimaa*</b>      | <b>203</b>     | <b>168</b>     | <b>149</b>     | <b>134</b>     | <b>184</b>     | <b>838</b>      |
| <b>Varsinais-Suomi</b>   | <b>1123</b>    | <b>1060</b>    | <b>819</b>     | <b>811</b>     | <b>948</b>     | <b>4761</b>     |
| <b>Satakunta</b>         | <b>646</b>     | <b>615</b>     | <b>464</b>     | <b>428</b>     | <b>490</b>     | <b>2643</b>     |
| <b>Kanta-Häme</b>        | <b>445</b>     | <b>376</b>     | <b>330</b>     | <b>293</b>     | <b>356</b>     | <b>1800</b>     |
| <b>Pirkanmaa</b>         | <b>1225</b>    | <b>1074</b>    | <b>889</b>     | <b>824</b>     | <b>1000</b>    | <b>5012</b>     |
| <b>Päijät-Häme</b>       | <b>584</b>     | <b>530</b>     | <b>380</b>     | <b>393</b>     | <b>431</b>     | <b>2318</b>     |
| <b>Kymenlaakso</b>       | <b>560</b>     | <b>489</b>     | <b>340</b>     | <b>365</b>     | <b>375</b>     | <b>2129</b>     |
| <b>Etelä-Karjala</b>     | <b>423</b>     | <b>356</b>     | <b>271</b>     | <b>242</b>     | <b>262</b>     | <b>1554</b>     |
| <b>Etelä-Savo</b>        | <b>479</b>     | <b>435</b>     | <b>299</b>     | <b>331</b>     | <b>352</b>     | <b>1896</b>     |
| <b>Pohjois-Savo</b>      | <b>682</b>     | <b>675</b>     | <b>504</b>     | <b>451</b>     | <b>552</b>     | <b>2864</b>     |
| <b>Pohjois-Karjala</b>   | <b>487</b>     | <b>415</b>     | <b>347</b>     | <b>315</b>     | <b>325</b>     | <b>1889</b>     |
| <b>Keski-Suomi</b>       | <b>661</b>     | <b>642</b>     | <b>516</b>     | <b>453</b>     | <b>559</b>     | <b>2831</b>     |
| <b>Etelä-Pohjanmaa</b>   | <b>524</b>     | <b>489</b>     | <b>392</b>     | <b>371</b>     | <b>422</b>     | <b>2198</b>     |
| <b>Pohjanmaa</b>         | <b>428</b>     | <b>433</b>     | <b>334</b>     | <b>325</b>     | <b>349</b>     | <b>1869</b>     |
| <b>Keski-Pohjanmaa*</b>  | <b>179</b>     | <b>166</b>     | <b>121</b>     | <b>142</b>     | <b>128</b>     | <b>736</b>      |
| <b>Pohjois-Pohjanmaa</b> | <b>824</b>     | <b>781</b>     | <b>639</b>     | <b>638</b>     | <b>769</b>     | <b>3651</b>     |
| <b>Kainuu*</b>           | <b>259</b>     | <b>250</b>     | <b>170</b>     | <b>189</b>     | <b>168</b>     | <b>1036</b>     |
| <b>Lappi</b>             | <b>576</b>     | <b>495</b>     | <b>388</b>     | <b>348</b>     | <b>429</b>     | <b>2236</b>     |
| <b>Yhteensä</b>          | <b>13141</b>   | <b>12179</b>   | <b>9661</b>    | <b>9417</b>    | <b>10927</b>   | <b>55325</b>    |

\*Näissä maakunnissa havaintojen vähäisyyden vuoksi (miehiä ja naisia yhteensä vähemmän kuin 3000) tutkimusvuodet yhdistetty seuraavasti: 1978–1989, 1990–1997 ja 1998–2005

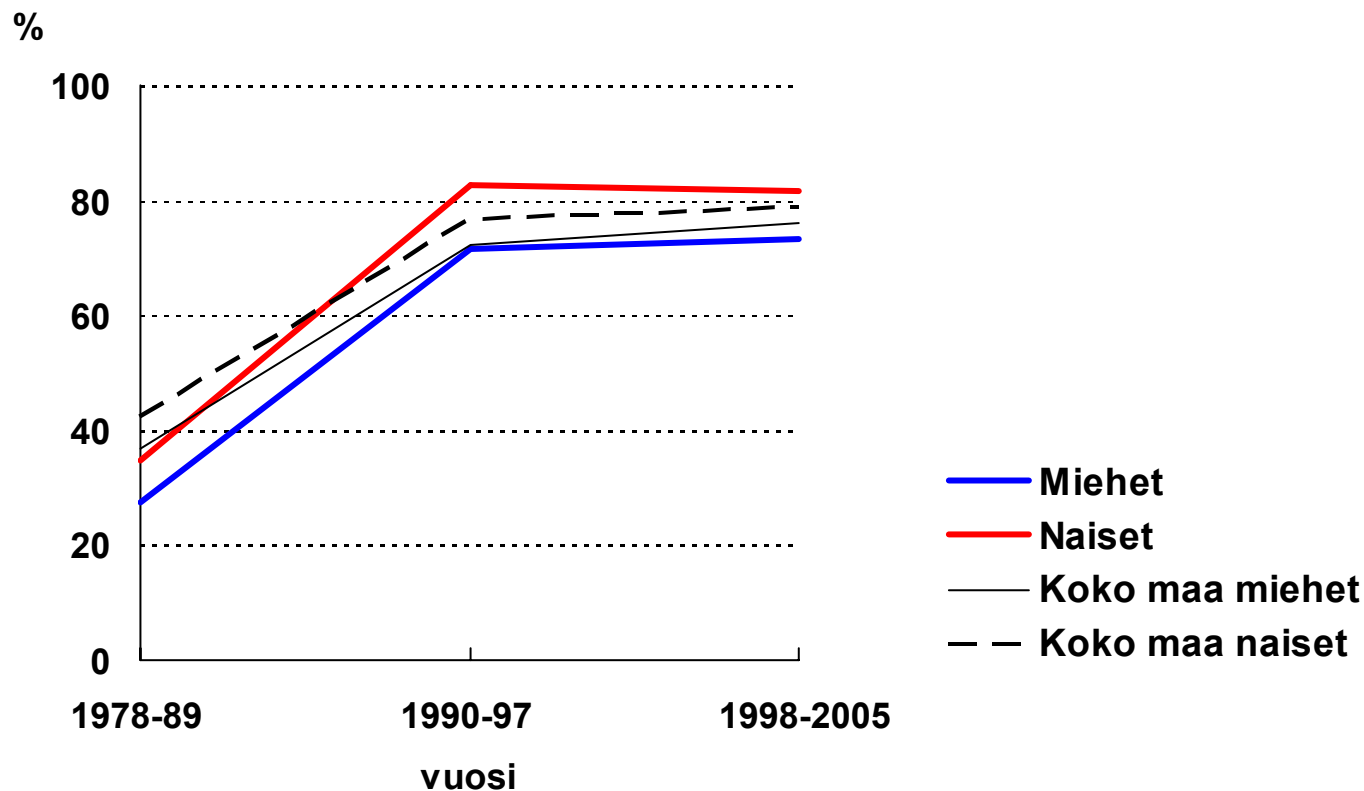
# Päivittäin tupakoivien (15–64-v.) ikävakioitu osuus Kainuun maakunnassa 1978–2005



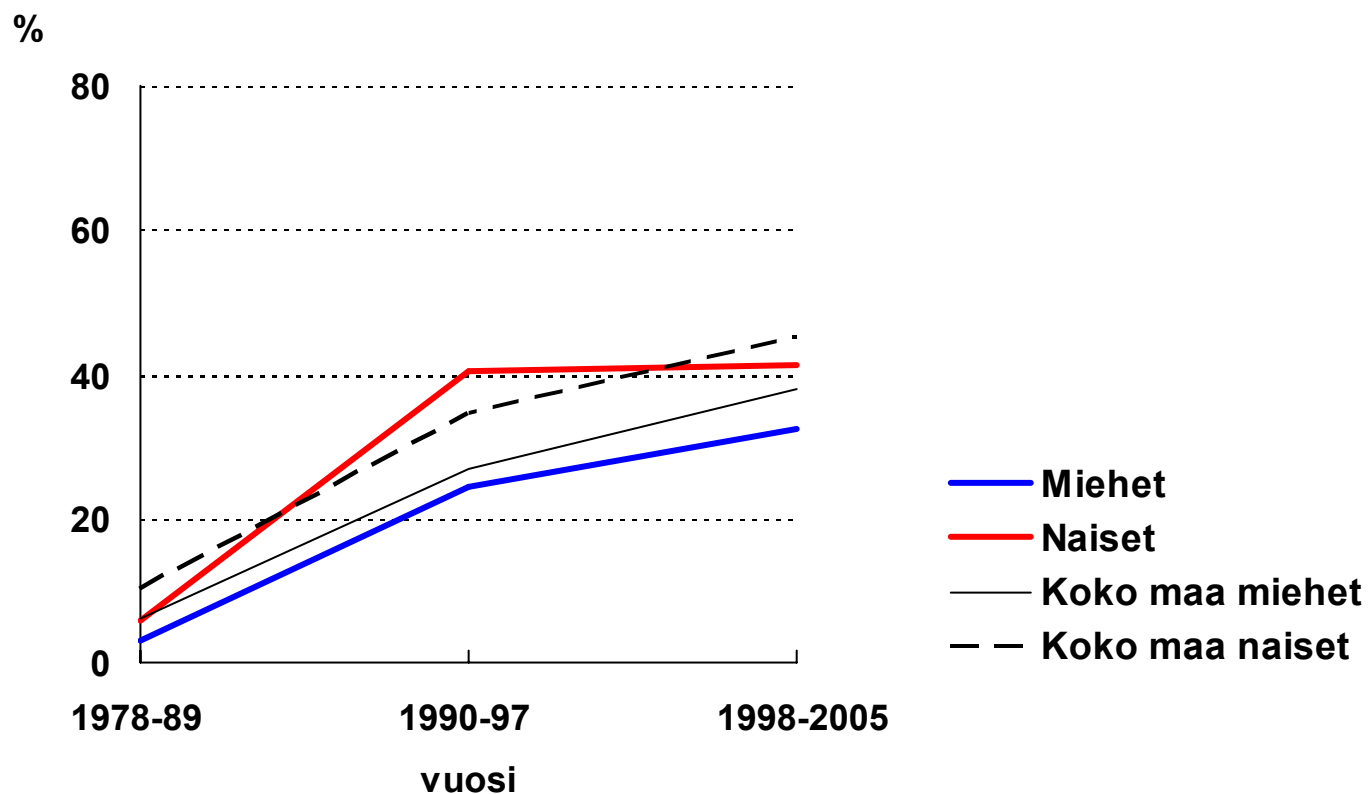
# Päivittäin kasviksia syövien (15–64-v.) ikävakioitu osuus Kainuun maakunnassa 1979–2005



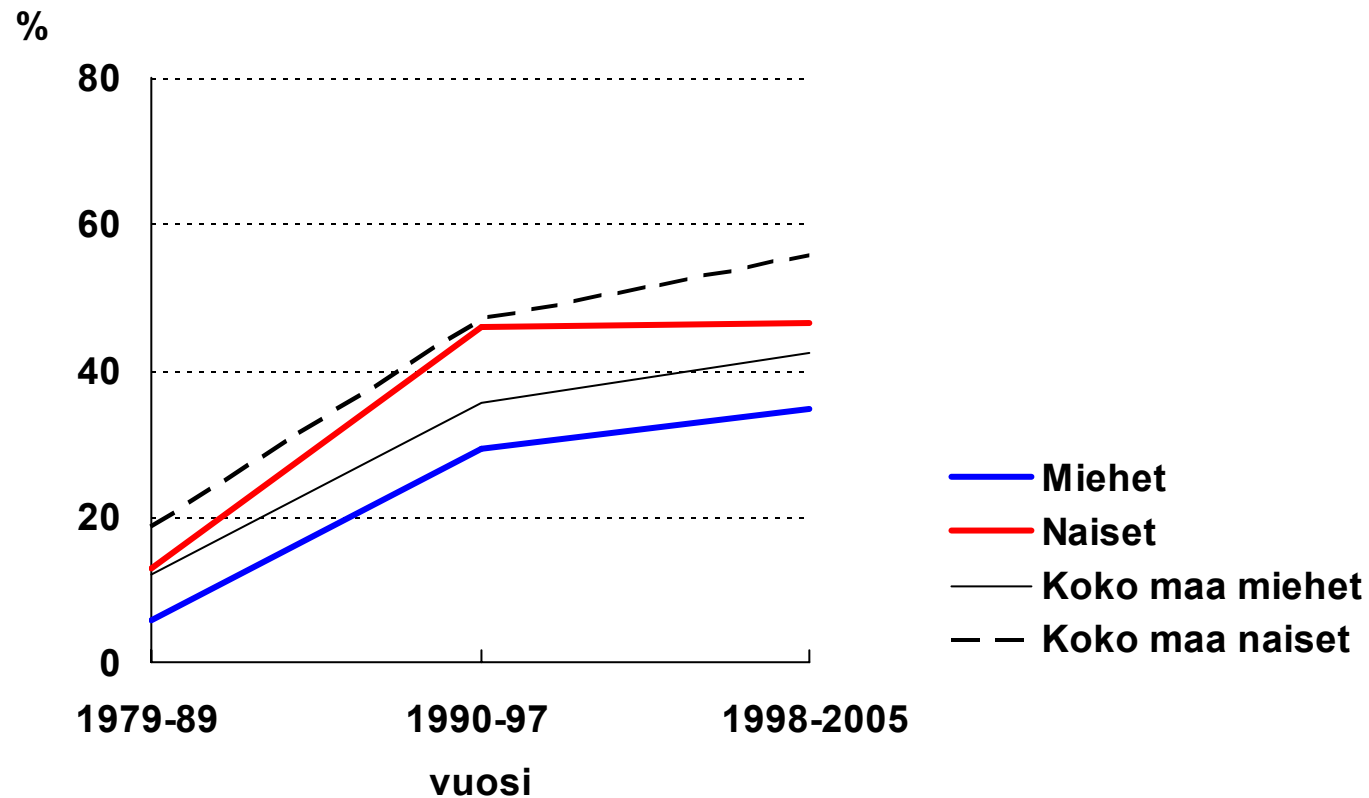
# Kevytlevitettä, margariinia tai ei lainkaan rasvaa leivällä käyttävien (15–64-v.) ikävakioitu osuus Kainuun maakunnassa 1978–2005



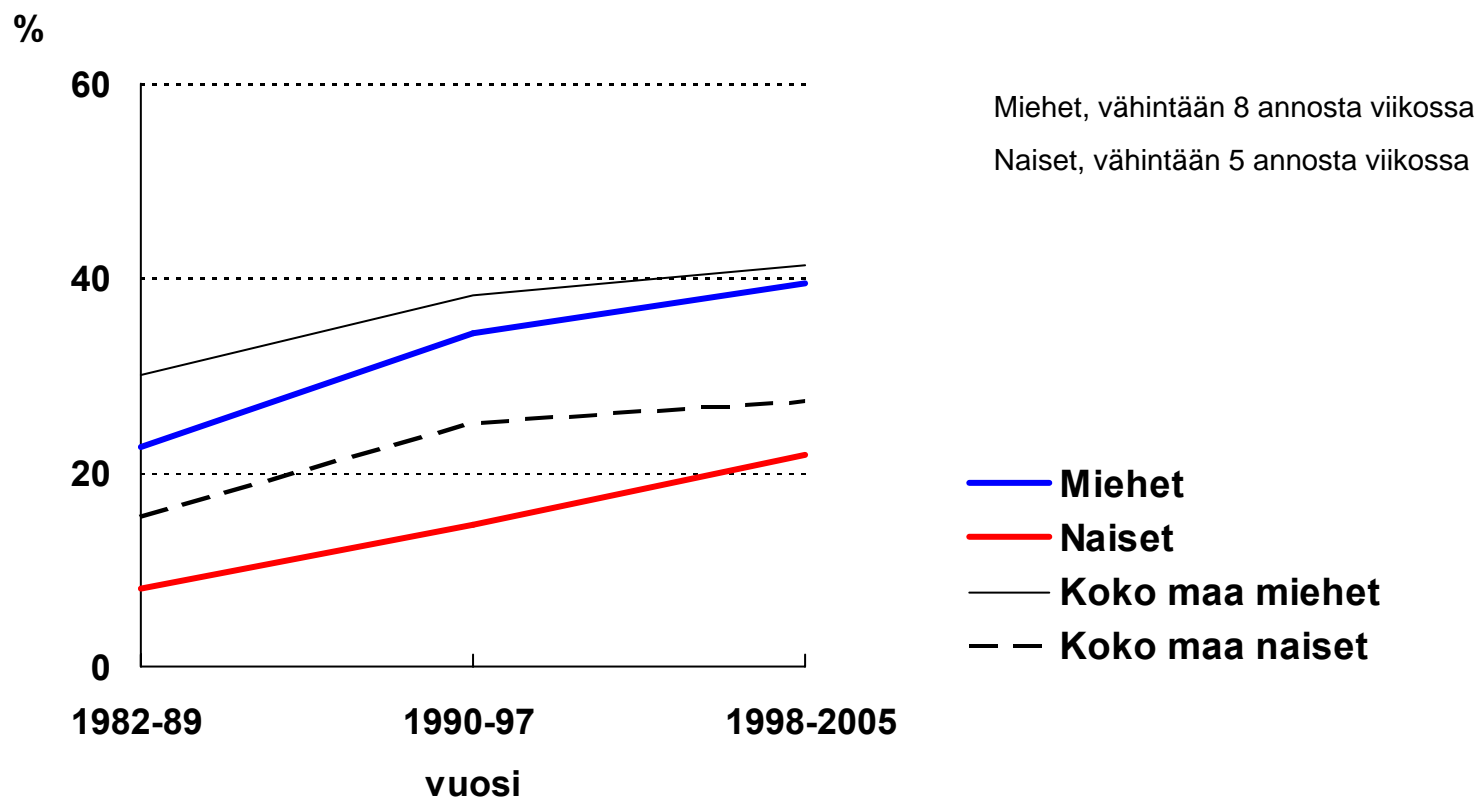
# Rasvatonta tai ykkösmaitoa juovien (15–64-v.) ikävakioitu osuus Kainuun maakunnassa 1978–2005



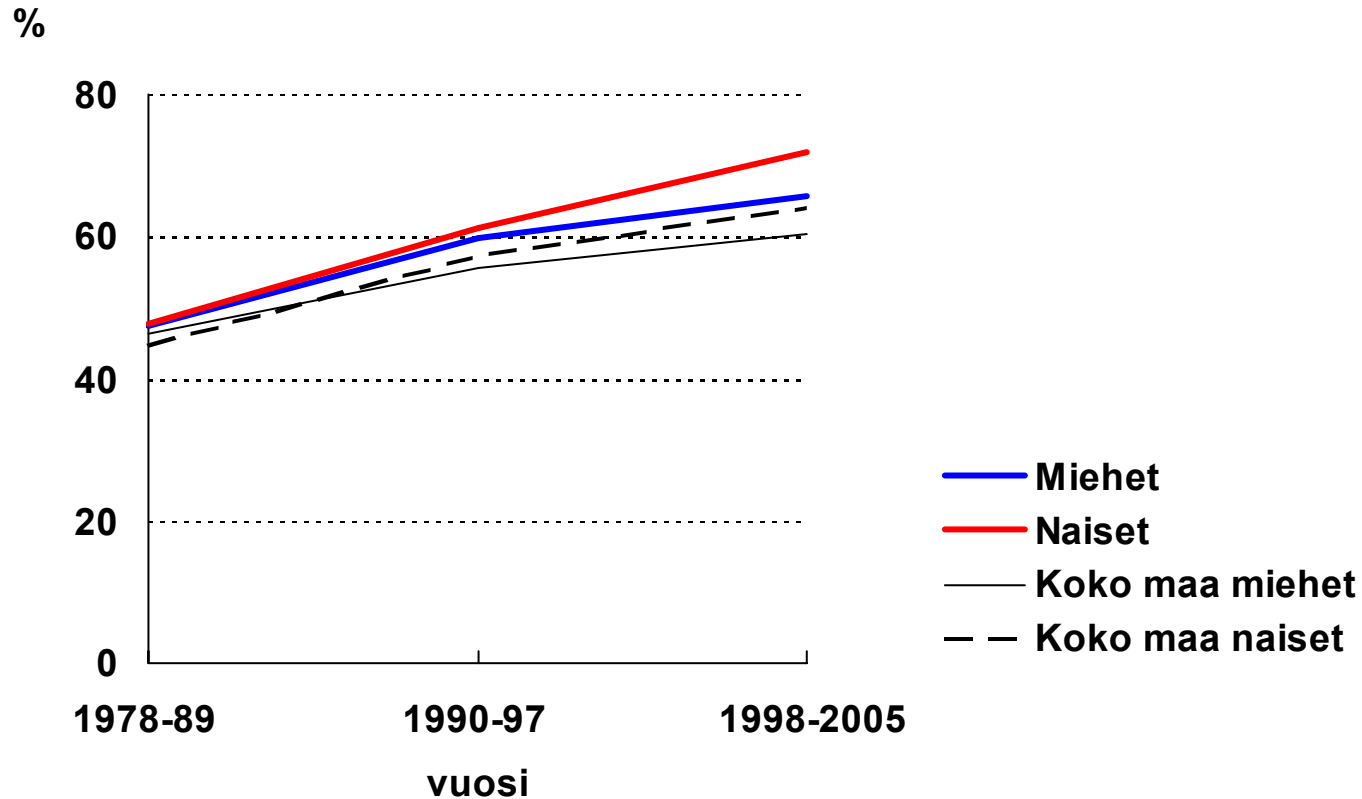
# Terveelliset ruokatottumukset (15–64-v.) Kainuun maakunnassa, ikävakioitu osuus 1979–2005



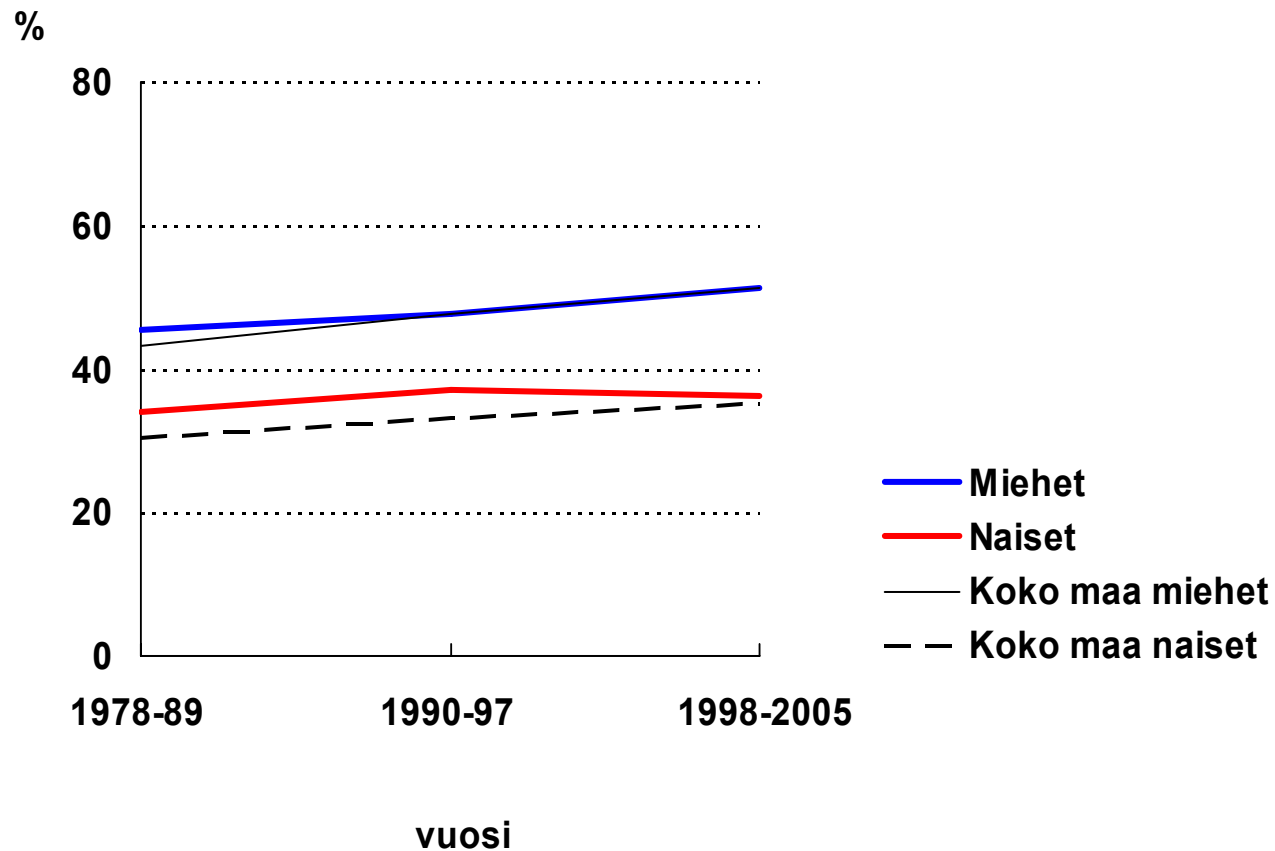
# Alkoholin käyttö (15–64-v.) Kainuun maakunnassa 1982–2005



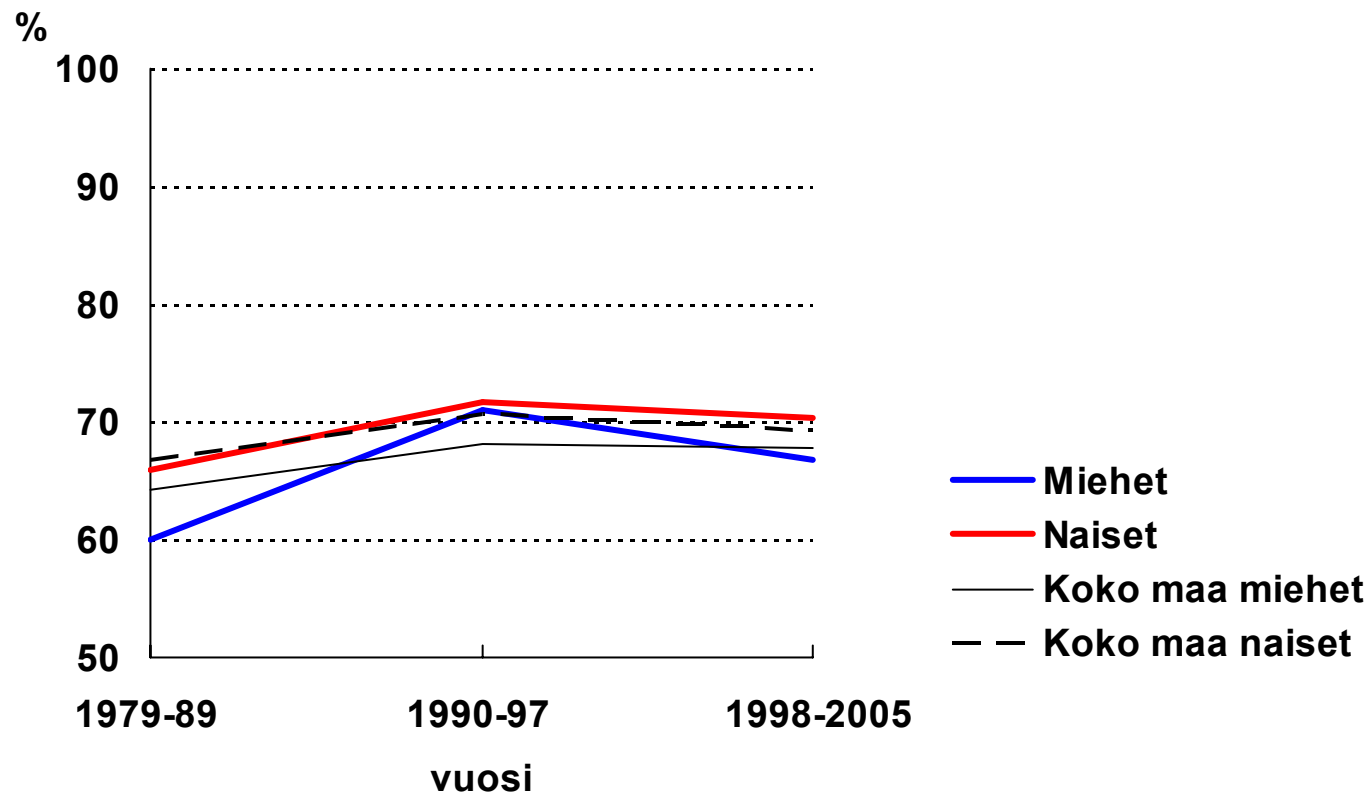
# Vapaa-ajan liikuntaa vähintään kaksi kertaa viikossa harrastavien (15–64-v.) ikävakioitu osuus Kainuun maakunnassa 1978–2005



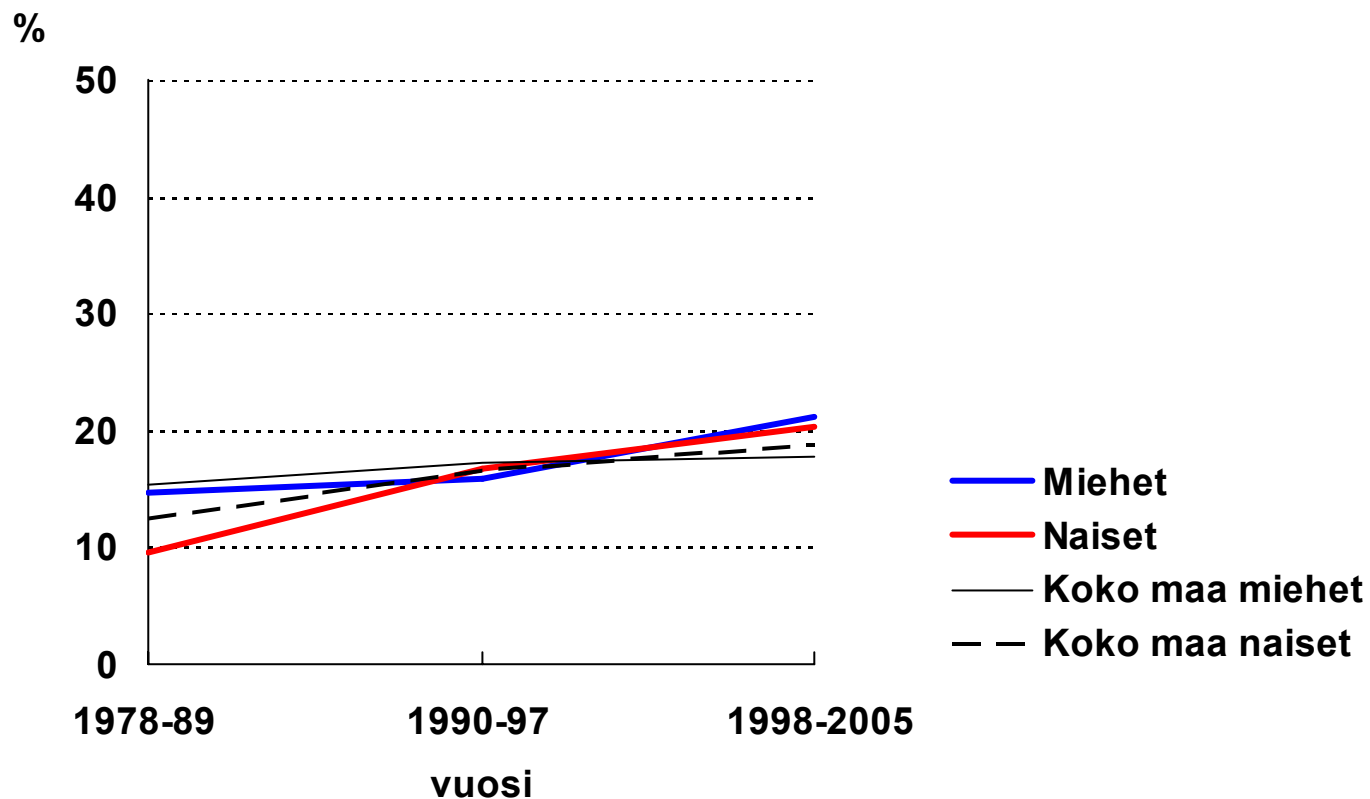
# Ylipainoisten (BMI $\geq 25$ kg/m<sup>2</sup>) (15–64-v.) ikävakioitu osuus Kainuun maakunnassa 1978–2005



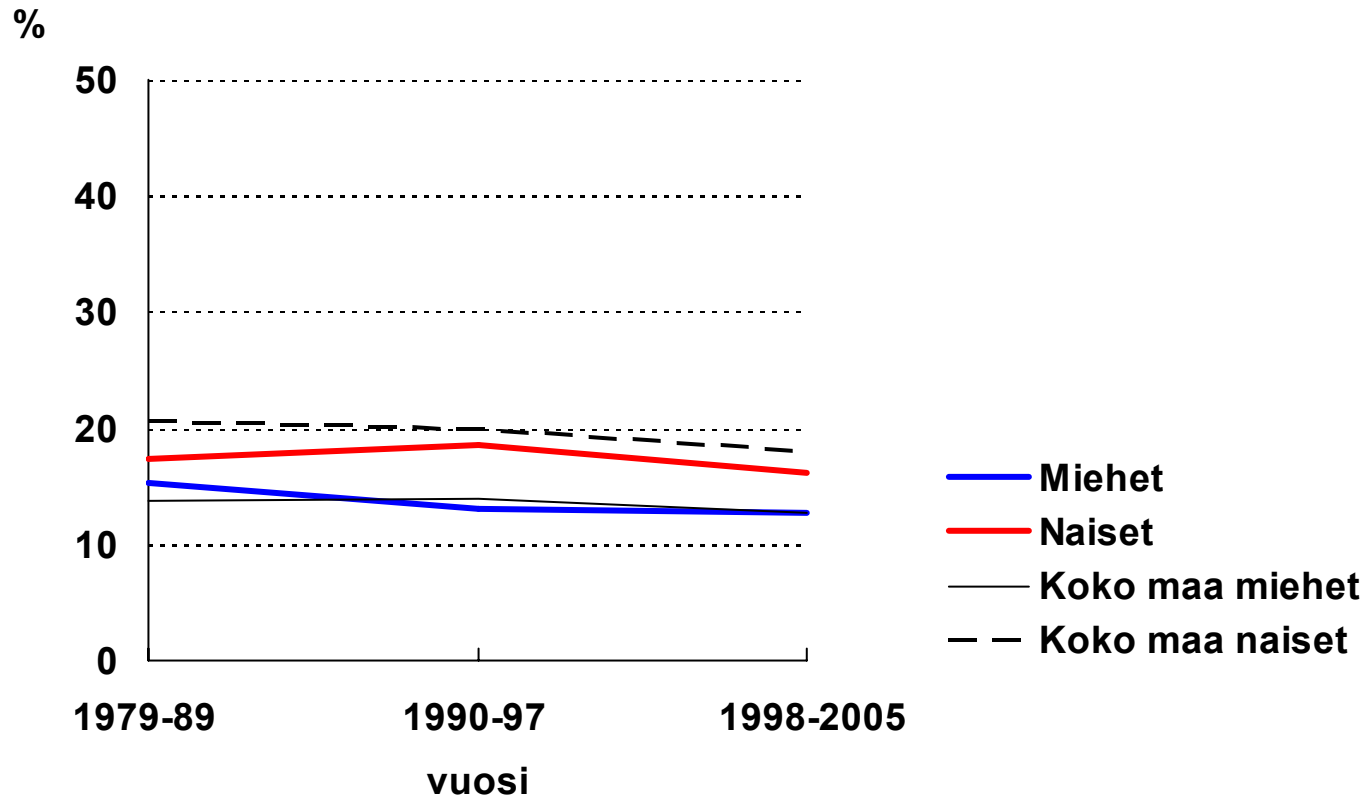
# Terveytensä hyväksi kokevien (15–64-v.) ikävakioitu osuus Kainuun maakunnassa 1979–2005



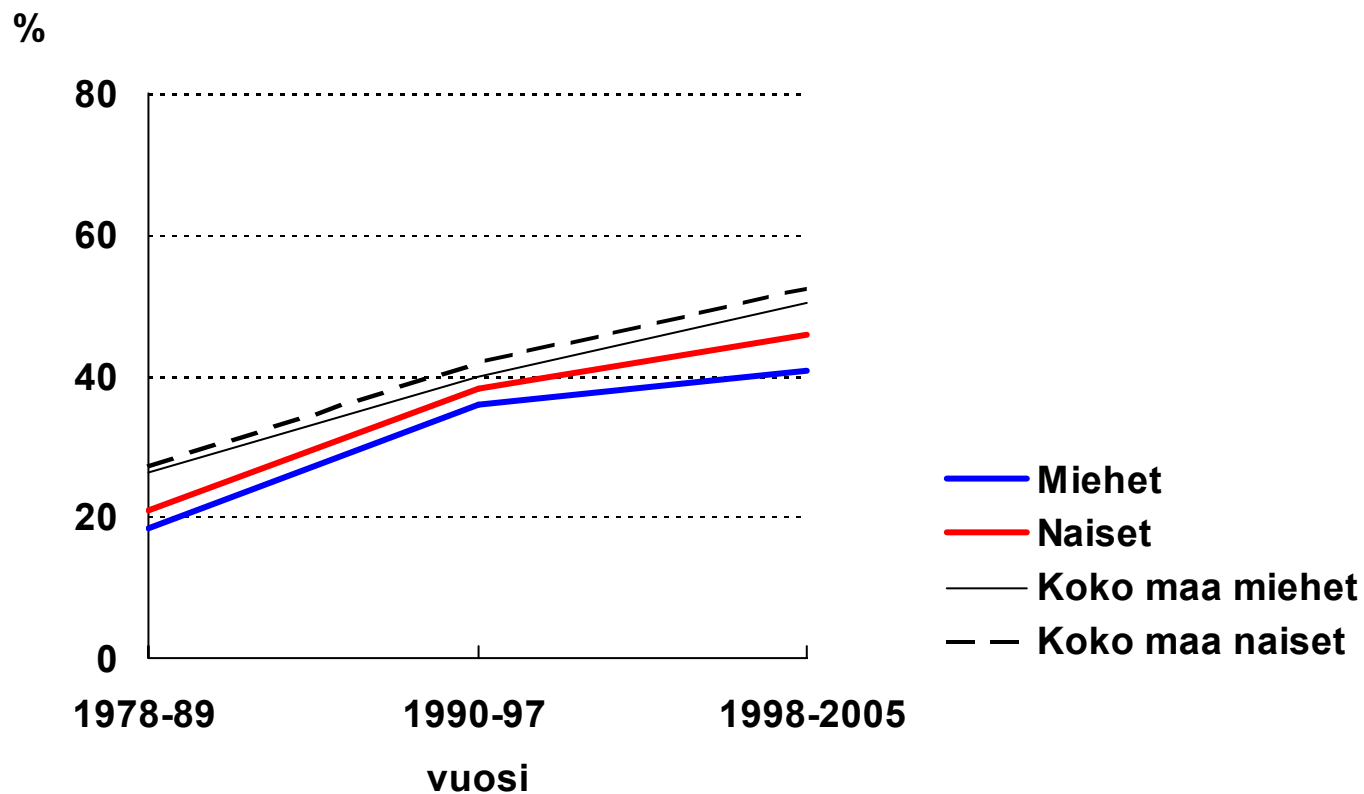
# Stressaantuneiksi itsensä tunteneiden (15–64-v.) ikävakioitu osuus Kainuun maakunnassa 1978–2005



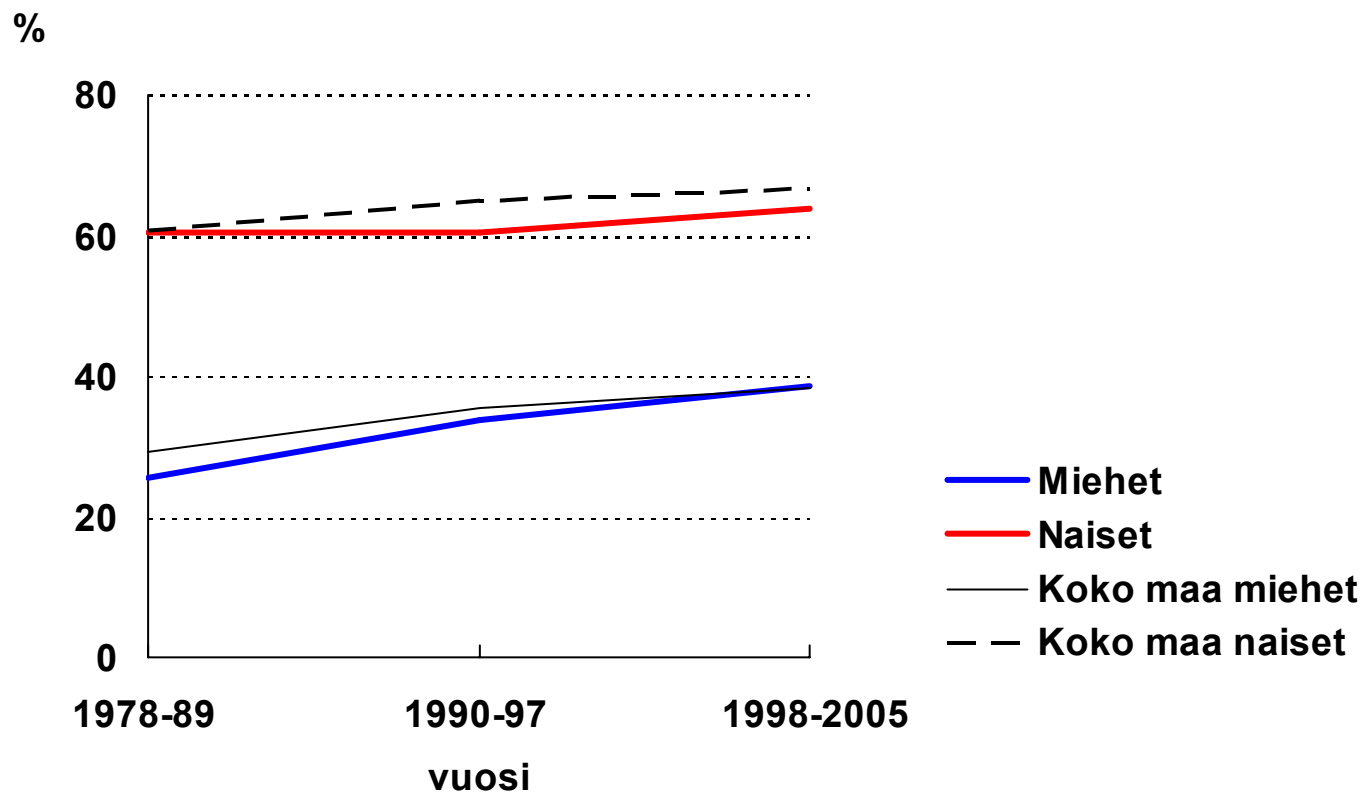
# Niiden (15–64-v.) ikävakioitu osuus, jotka ilmoittivat olleensa masentuneita kuluneen kuukauden aikana Kainuun maakunnassa 1979–2005



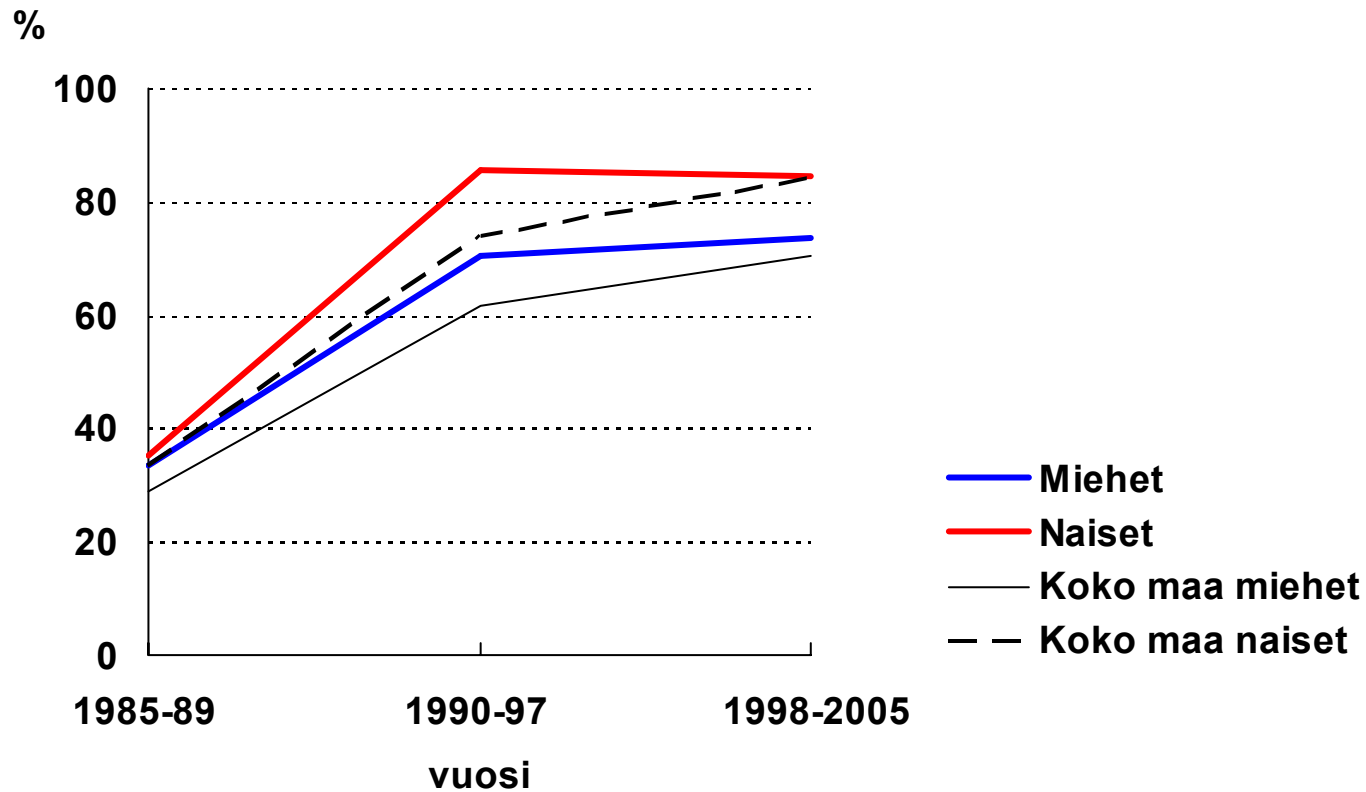
# Niiden (15–64-v.) ikävakioitu osuus, joilta ei puutu yhtään hammasta Kainuun maakunnassa 1978–2005



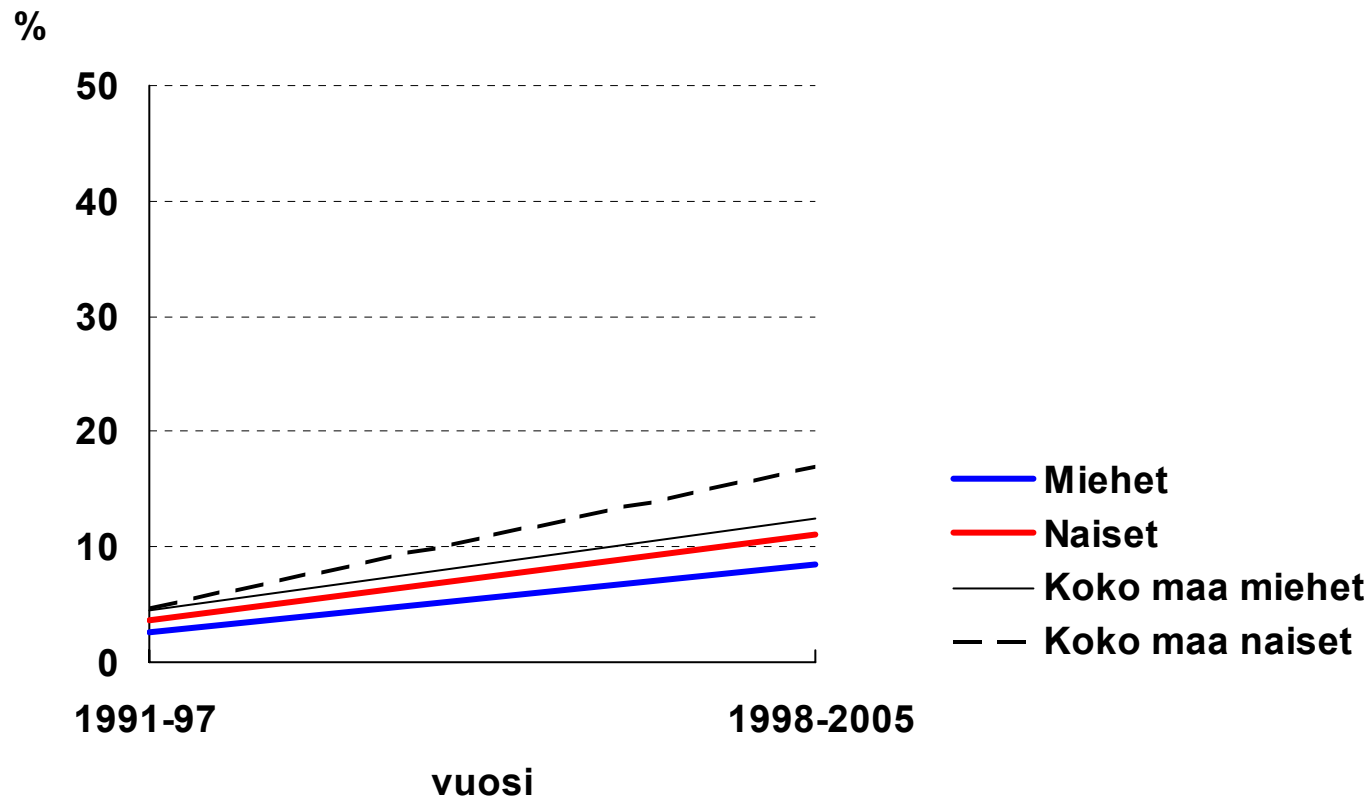
# Useammin kuin kerran päivässä hampaansa harjaavien (15–64-v.) ikävakioitu osuus Kainuun maakunnassa 1978–2005



# Yleensä aina takaturvavöitä käyttävien (15–64-v.) ikävakioitu osuus Kainuun maakunnassa 1985–2005



# Yleensä aina kypärää käyttävien pyöräilijöiden (15–64-v.) ikävakioitu osuus Kainuun maakunnassa 1991–2005



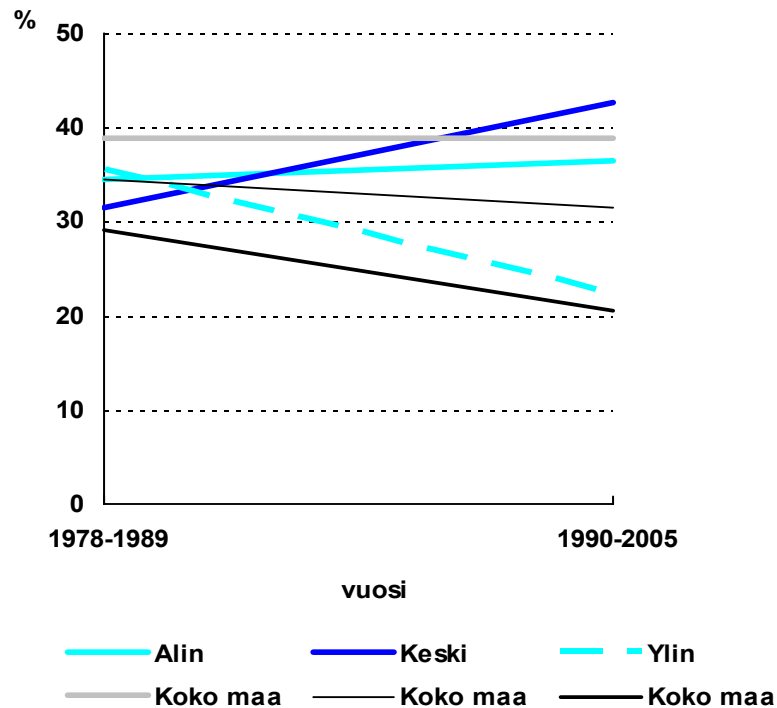
# **Terveyskäyttäytyminen ja terveys Kainuun maakunnassa koulutuksen mukaan (25–64-vuotiaat)**

Koulutusryhmien määrittely: kunakin vuonna syntyneet on jaettu kolmanneksiin koulutusvuosien perusteella

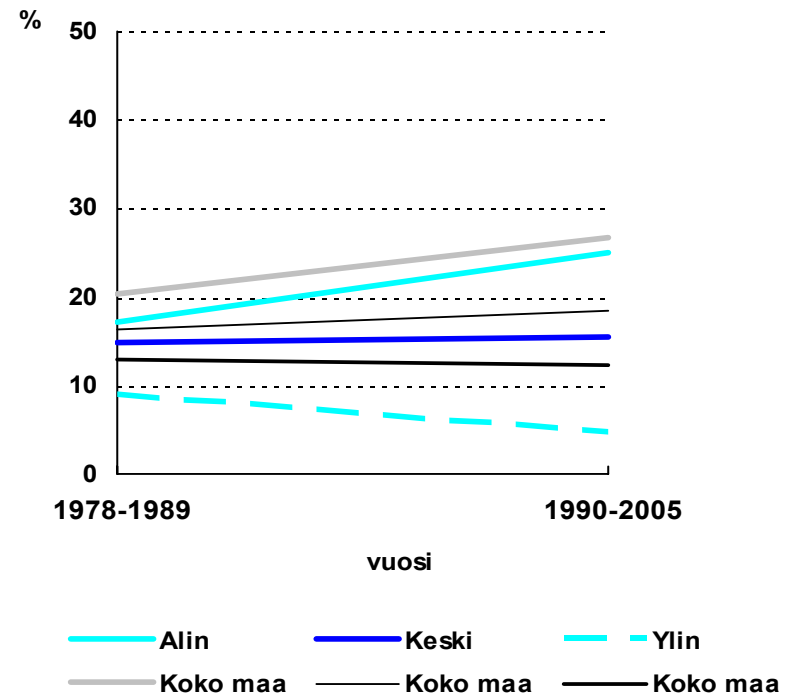
# Päivittäin tupakoivien (25–64-v.) ikävakioitu osuus suhteellisen koulutuksen mukaan Kainuun maakunnassa 1978–2005



Miehet



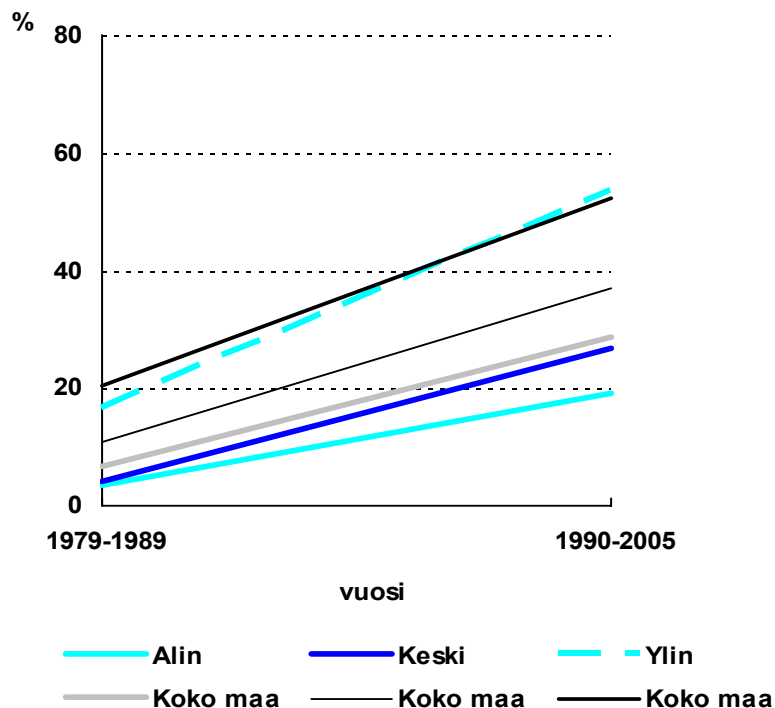
Naiset



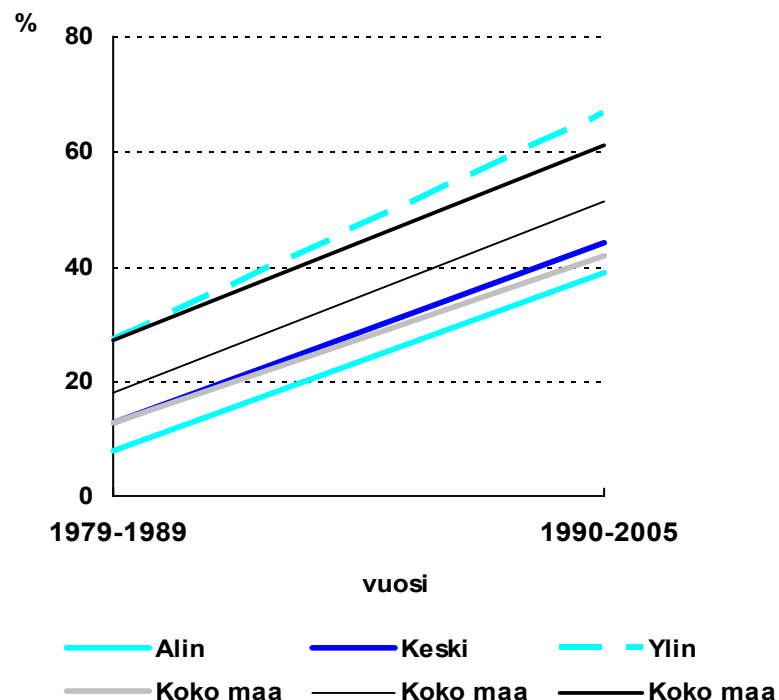
# Terveelliset ruokatottumukset (25–64-v.) suhteellisen koulutuksen mukaan Kainuun maakunnassa, ikävakioitu osuus 1979–2005



Miehet



Naiset



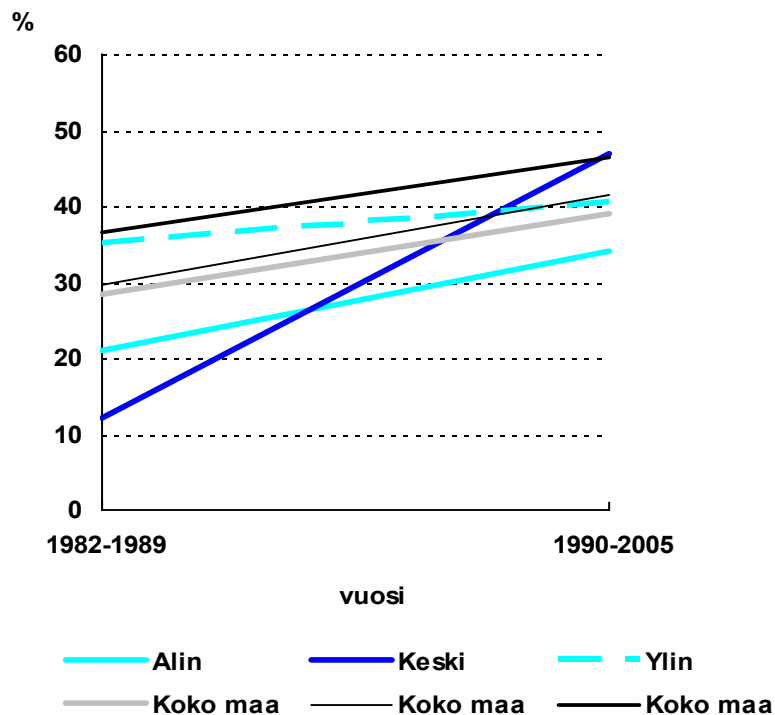
# Alkoholin käyttö (25–64-v.) Kainuun maakunnassa suhteellisen koulutuksen mukaan 1982–2005



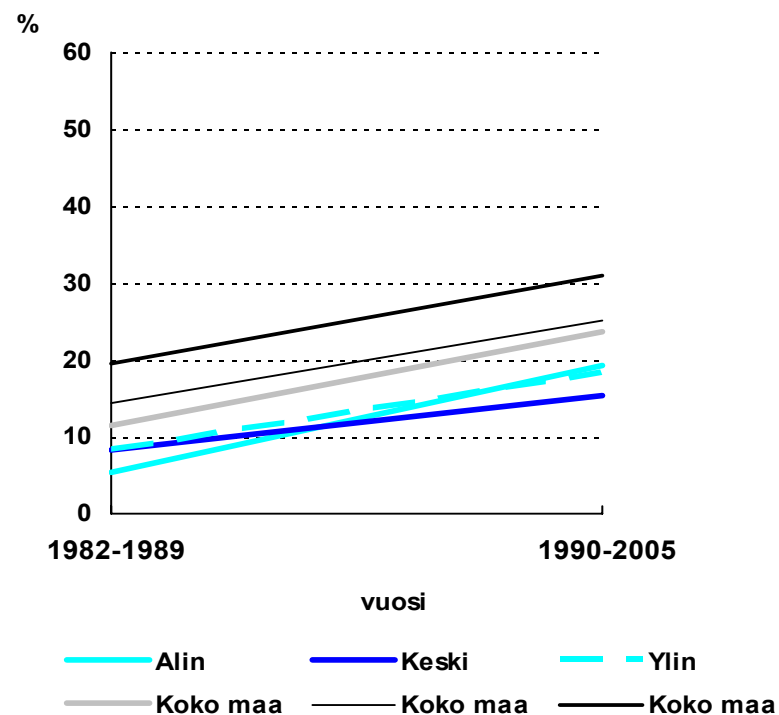
Miehet, vähintään 8 annosta viikossa

Naiset, vähintään 5 annosta viikossa

**Miehet**



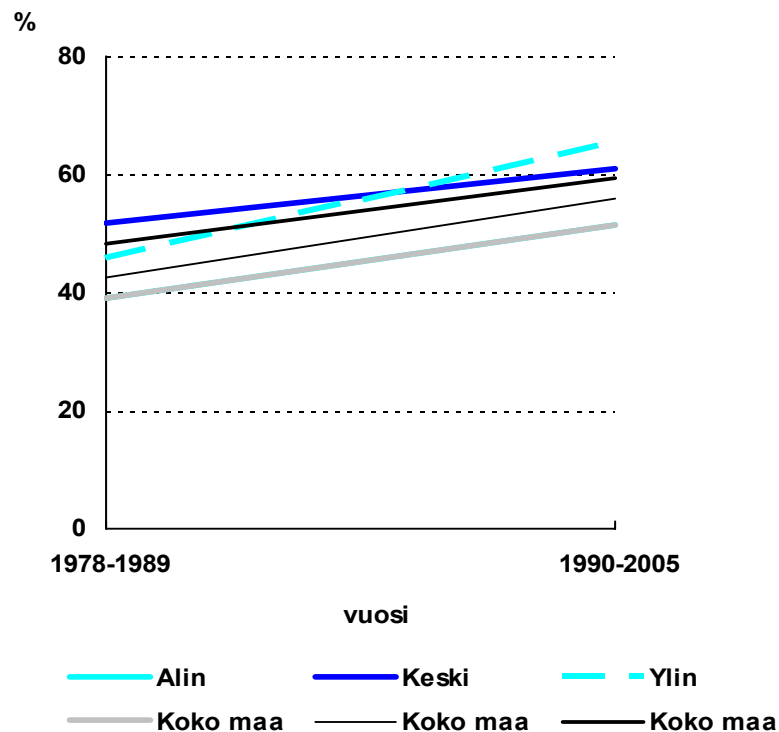
**Naiset**



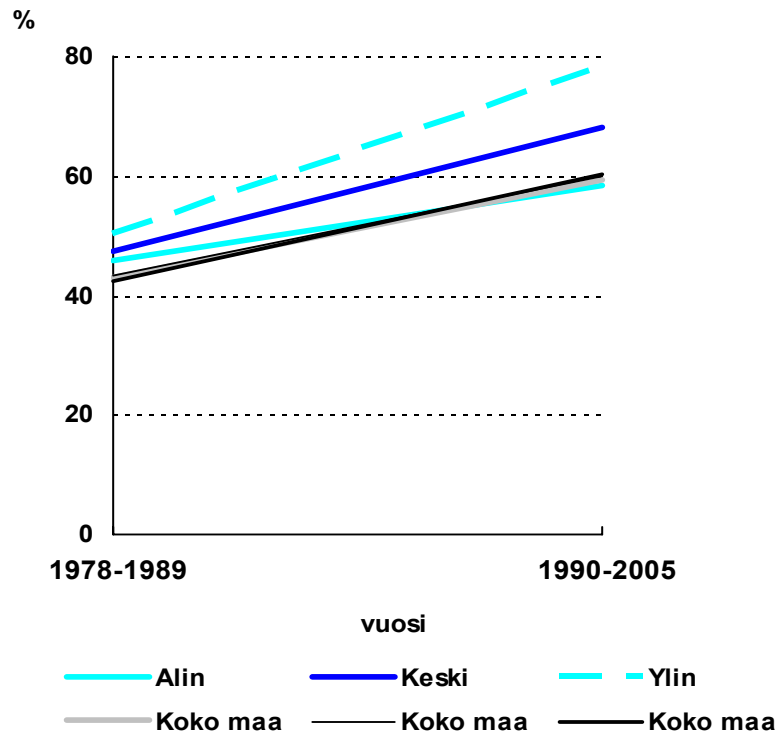
# Vapaa-ajan liikuntaa vähintään kaksi kertaa viikossa harrastavien (25–64-v.) ikäväkioitu osuus Kainuun maakunnassa suhteellisen koulutuksen mukaan 1978–2005



**Miehet**



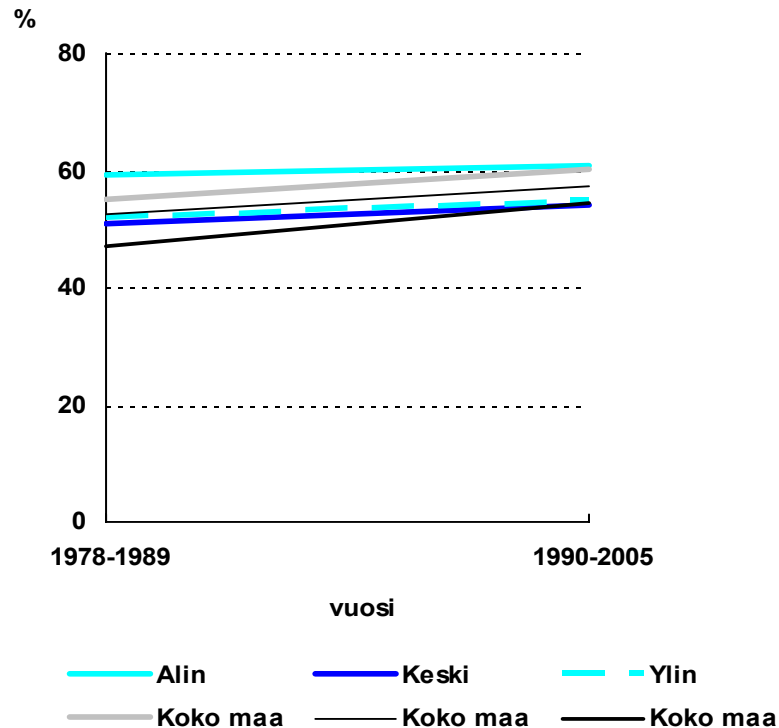
**Naiset**



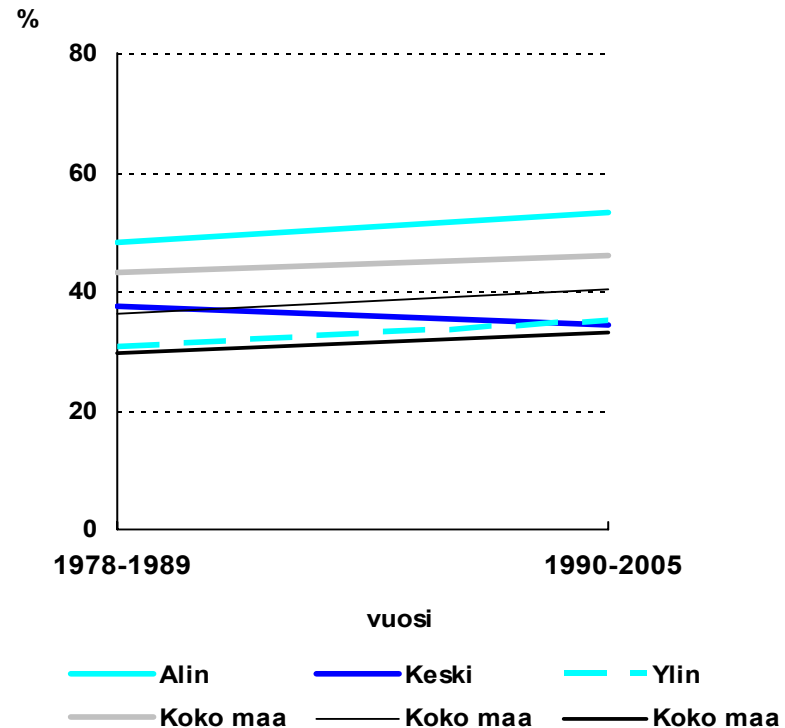
# Ylipainoisten (BMI $\geq 25$ kg/m<sup>2</sup>) (25–64-v.) ikävakioitu osuus Kainuun maakunnassa suhteellisen koulutuksen mukaan 1978–2005



Miehet



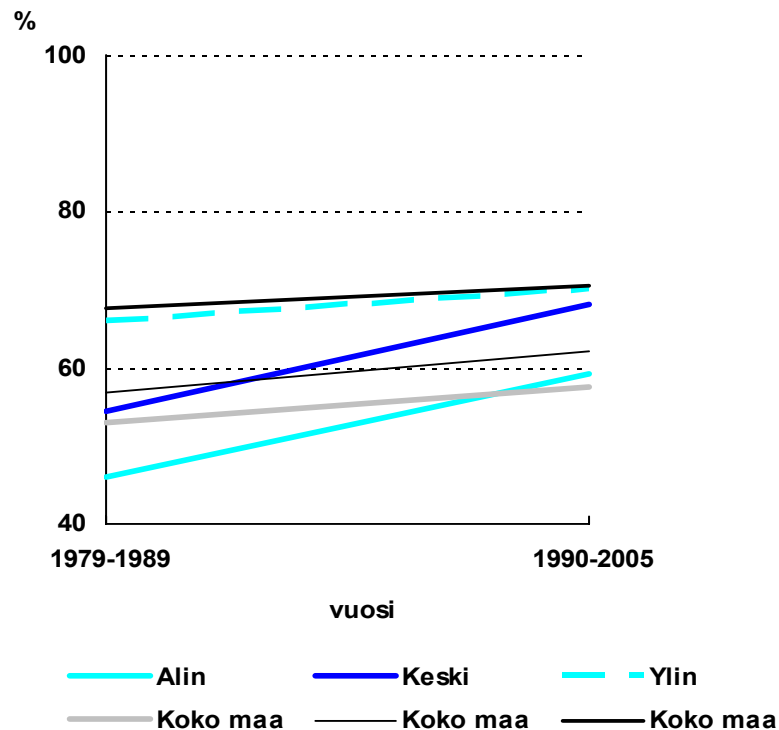
Naiset



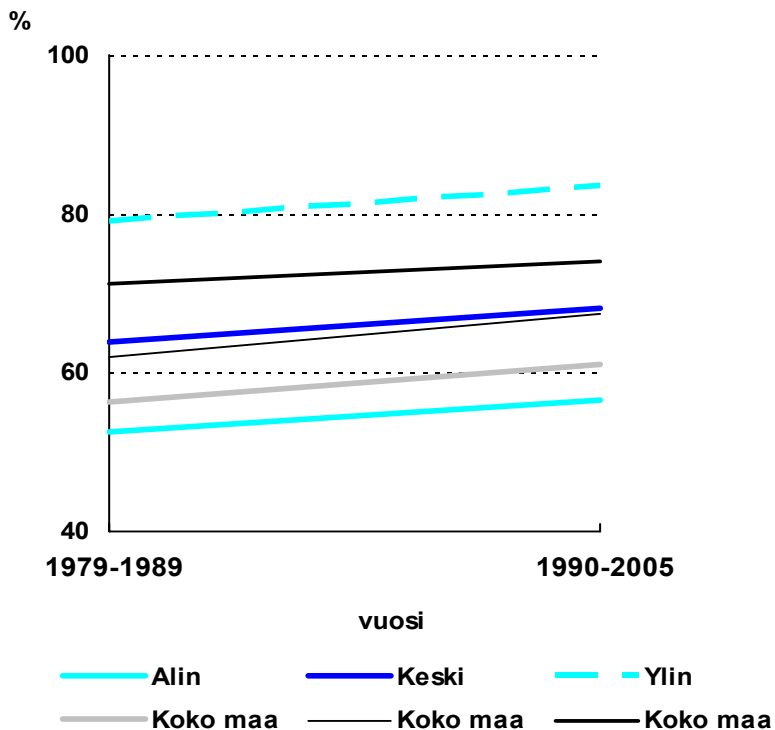
# Terveytensä hyväksi kokevien (25–64-v.) ikävakioitu osuus suhteellisen koulutuksen mukaan Kainuun maakunnassa 1979–2005



Miehet



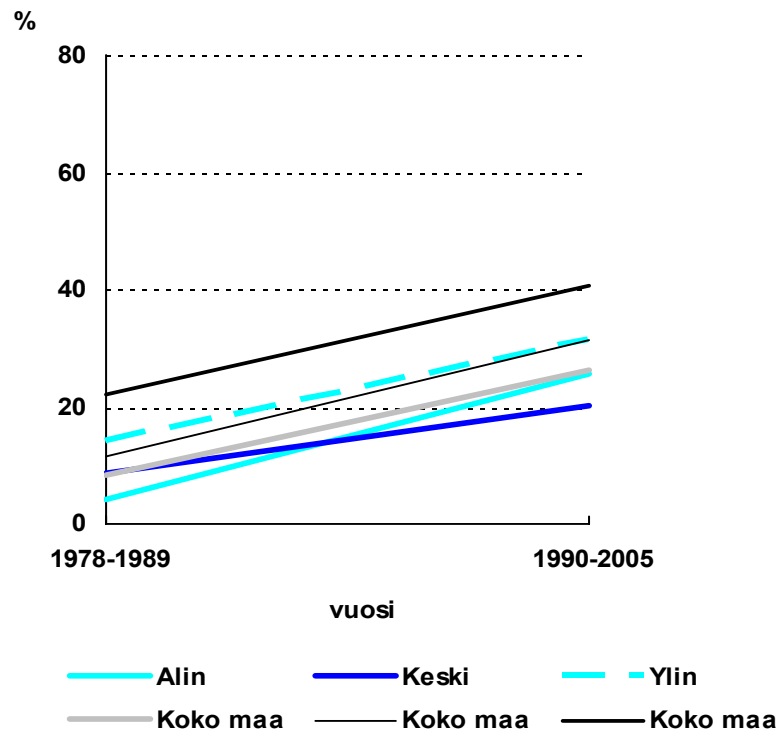
Naiset



# Niiden (25–64-v.) ikävakioitu osuus, joilta ei puutu yhtään hammasta Kainuun maakunnassa suhteellisen koulutuksen mukaan 1978–2005



Miehet



Naiset

