

Terveyskäyttäytyminen ja terveys muun Uudenmaan alueella (pääkaupunkiseutu ei mukana) 1978–2005

Tulokset perustuvat Suomalaisen aikuisväestön
terveyskäyttäytyminen (AVTK)-tutkimukseen



- **Postikyselytutkimus, joka on toteutettu vuosittain vuodesta 1978 alkaen**
- **Tutkimuksen kohteena on työikäinen väestö (15–64-vuotiaat)**
- **Kysely on lähetetty keväisin 5000 satunnaisotannalla valitulle Suomen kansalaiselle**
- **Vastausprosentti on keskimäärin 74 %**

AVTK-tutkimukseen vastanneiden miesten lukumäärä maakunnittain ja tutkimusjaksoittain 1978–2005 (15–64-v).



<i>Miehet</i>	<i>1978-83</i>	<i>1984-89</i>	<i>1990-94</i>	<i>1995-99</i>	<i>2000-05</i>	<i>Yhteensä</i>
(Uusimaa)	(2641)	(2283)	(1914)	(1915)	(2245)	(10998)
Pääkaupunkiseutu	1880	1590	1361	1364	1698	7803
Muu Uusimaa	761	693	553	551	637	3195
Itä-Uusimaa*	252	168	134	139	155	848
Varsinais-Suomi	1156	892	742	713	805	4308
Satakunta	752	559	390	396	417	2514
Kanta-Häme	428	341	303	264	270	1606
Pirkanmaa	1167	933	754	689	812	4355
Päijät-Häme	532	414	316	305	335	1902
Kymenlaakso	567	489	336	311	349	2052
Etelä-Karjala	422	311	257	227	234	1451
Etelä-Savo	559	395	323	277	312	1866
Pohjois-Savo	792	584	496	445	466	2783
Pohjois-Karjala	539	418	270	280	304	1811
Keski-Suomi	710	557	456	460	499	2682
Etelä-Pohjanmaa	566	457	366	305	372	2066
Pohjanmaa	484	381	273	251	326	1715
Keski-Pohjanmaa*	189	149	100	109	121	668
Pohjois-Pohjanmaa	947	770	585	564	640	3506
Kainuu*	319	246	166	159	163	1053
Lappi	541	485	389	327	350	2092
Yhteensä	13563	10832	8570	8136	9175	50276

*Näissä maakunnissa havaintojen vähäisyyden vuoksi (miehiä ja naisia yhteensä vähemmän kuin 3000) tutkimusvuodet yhdistetty seuraavasti:
1978–1989, 1990–1997 ja 1998–2005

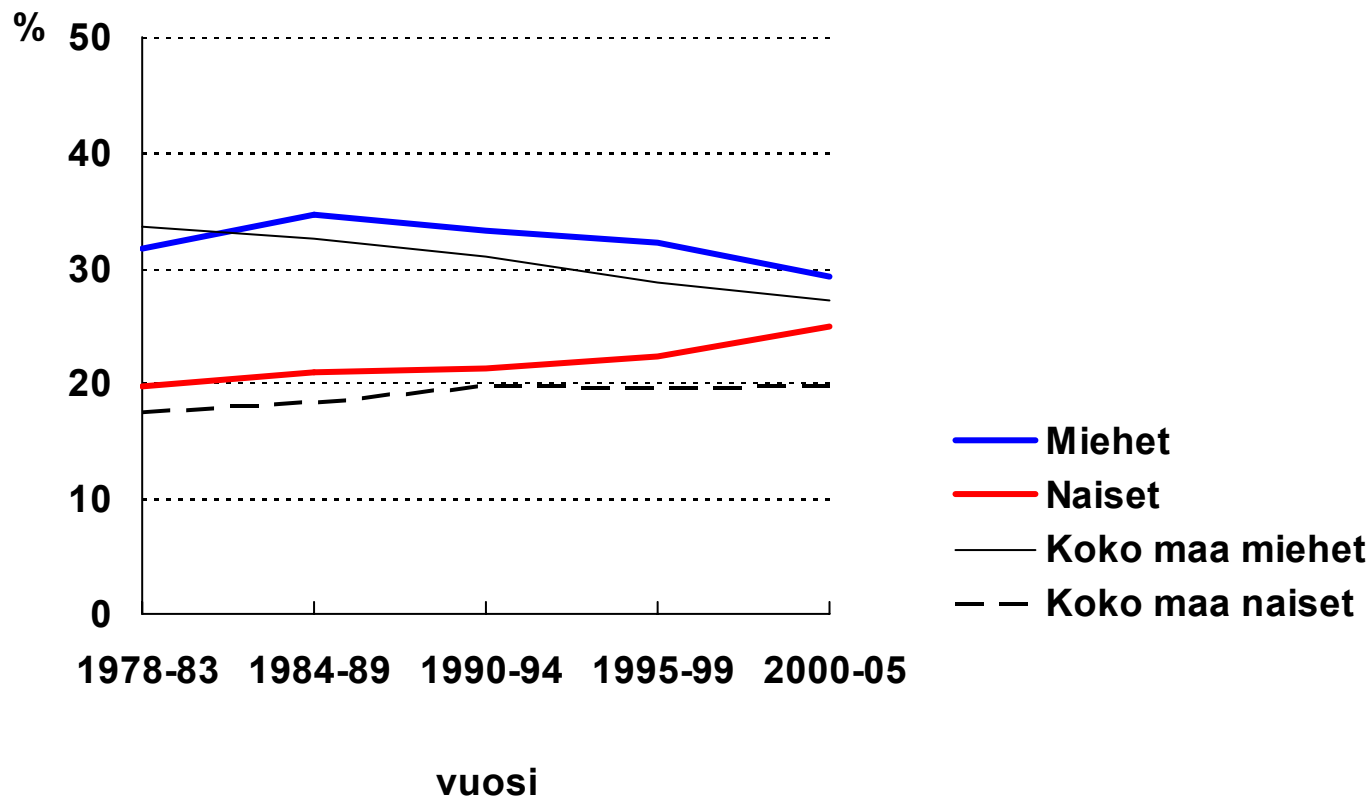
AVTK-tutkimukseen vastanneiden naisten lukumäärä maakunnittain ja tutkimusjaksoittain 1978–2005 (15–64-v).



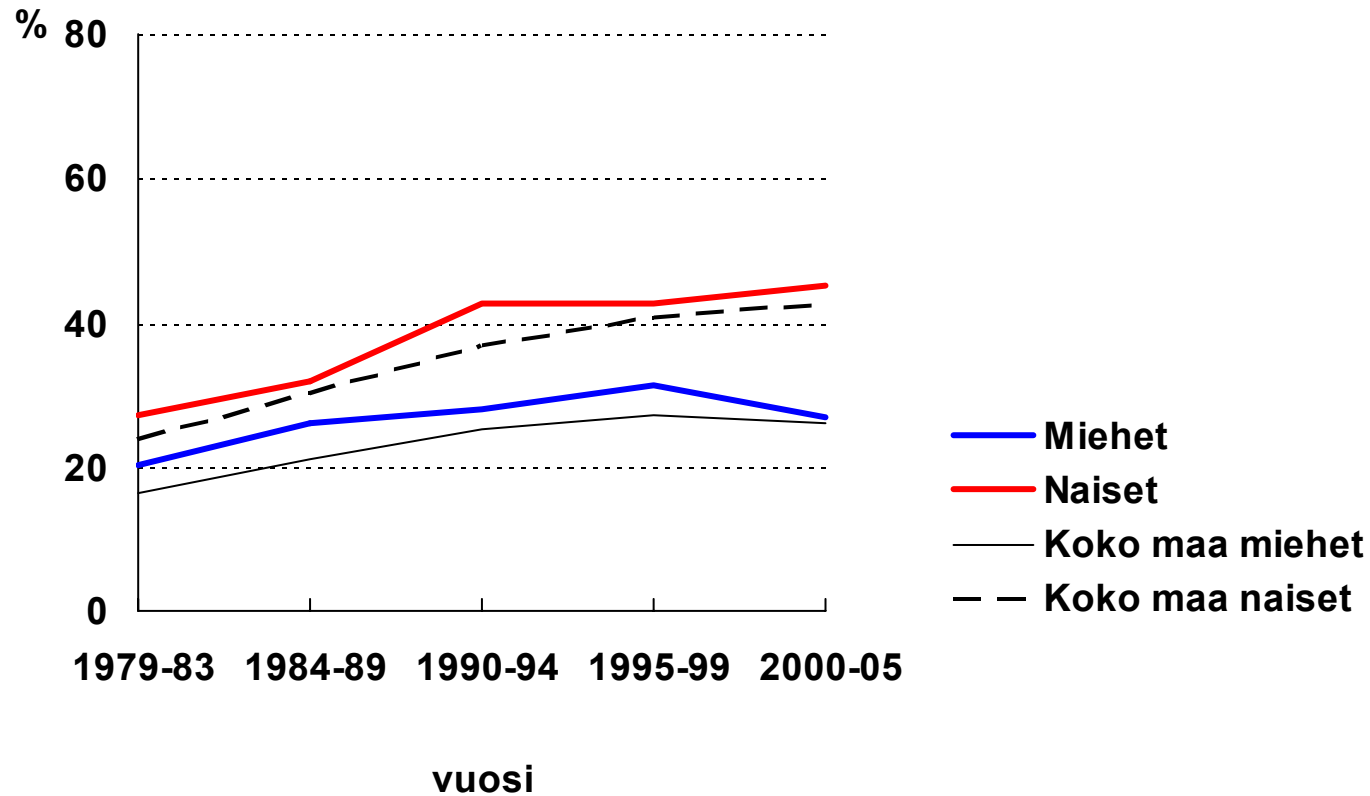
<i>Naiset</i>	<i>1978-83</i>	<i>1984-89</i>	<i>1990-94</i>	<i>1995-99</i>	<i>2000-05</i>	<i>Yhteensä</i>
(Uusimaa)	(2833)	(2720)	(2309)	(2364)	(2828)	(13064)
Pääkaupunkiseutu	2130	2002	1739	1743	2095	9709
Muu Uusimaa	703	728	570	621	733	3355
Itä-Uusimaa*	203	168	149	134	184	838
Varsinais-Suomi	1123	1060	819	811	948	4761
Satakunta	646	615	464	428	490	2643
Kanta-Häme	445	376	330	293	356	1800
Pirkanmaa	1225	1074	889	824	1000	5012
Päijät-Häme	584	530	380	393	431	2318
Kymenlaakso	560	489	340	365	375	2129
Etelä-Karjala	423	356	271	242	262	1554
Etelä-Savo	479	435	299	331	352	1896
Pohjois-Savo	682	675	504	451	552	2864
Pohjois-Karjala	487	415	347	315	325	1889
Keski-Suomi	661	642	516	453	559	2831
Etelä-Pohjanmaa	524	489	392	371	422	2198
Pohjanmaa	428	433	334	325	349	1869
Keski-Pohjanmaa*	179	166	121	142	128	736
Pohjois-Pohjanmaa	824	781	639	638	769	3651
Kainuu*	259	250	170	189	168	1036
Lappi	576	495	388	348	429	2236
Yhteensä	13141	12179	9661	9417	10927	55325

*Näissä maakunnissa havaintojen vähäisyyden vuoksi (miehiä ja naisia yhteensä vähemmän kuin 3000) tutkimusvuodet yhdistetty seuraavasti: 1978–1989, 1990–1997 ja 1998–2005

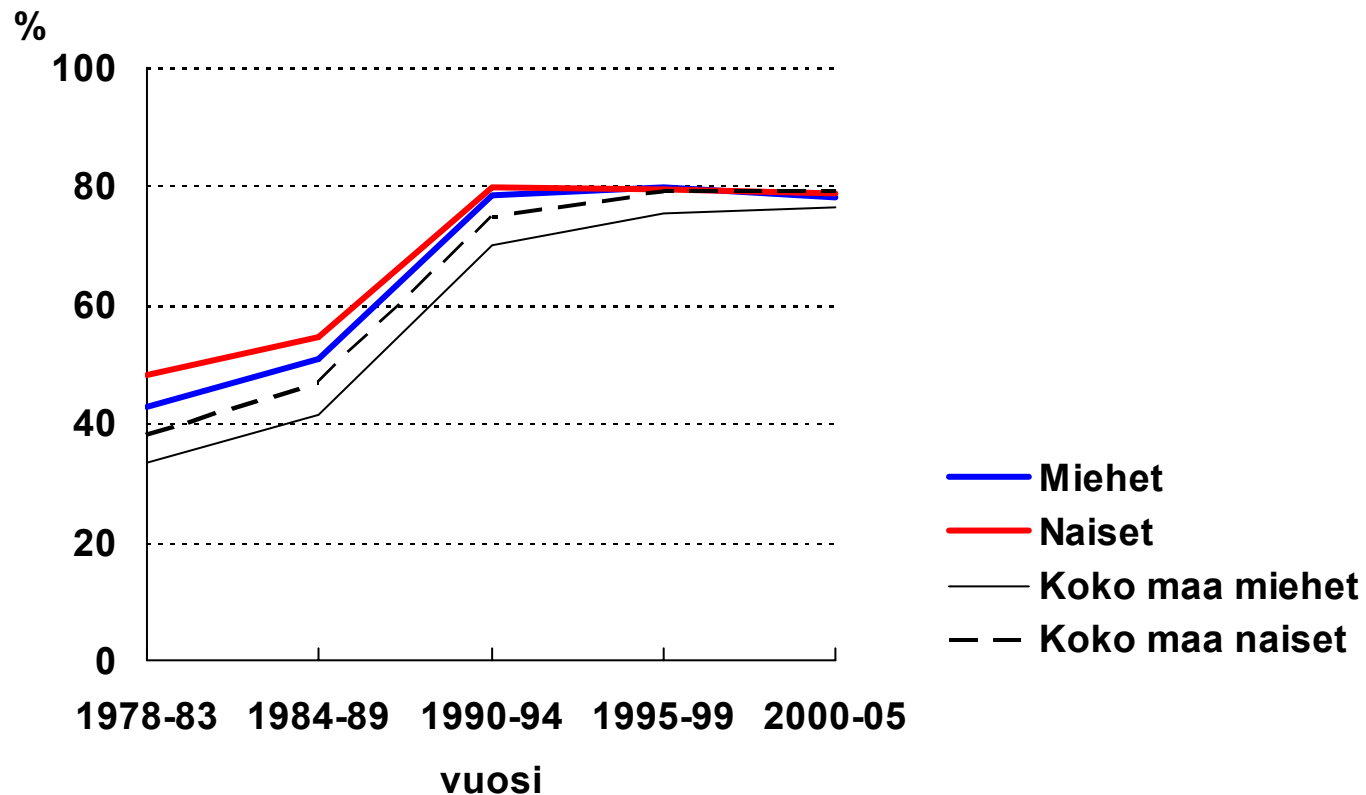
Päivittäin tupakoivien (15–64-v.) ikävakioitu osuus muun Uudenmaan alueella (pääkaupunkiseutu ei mukana) 1978–2005



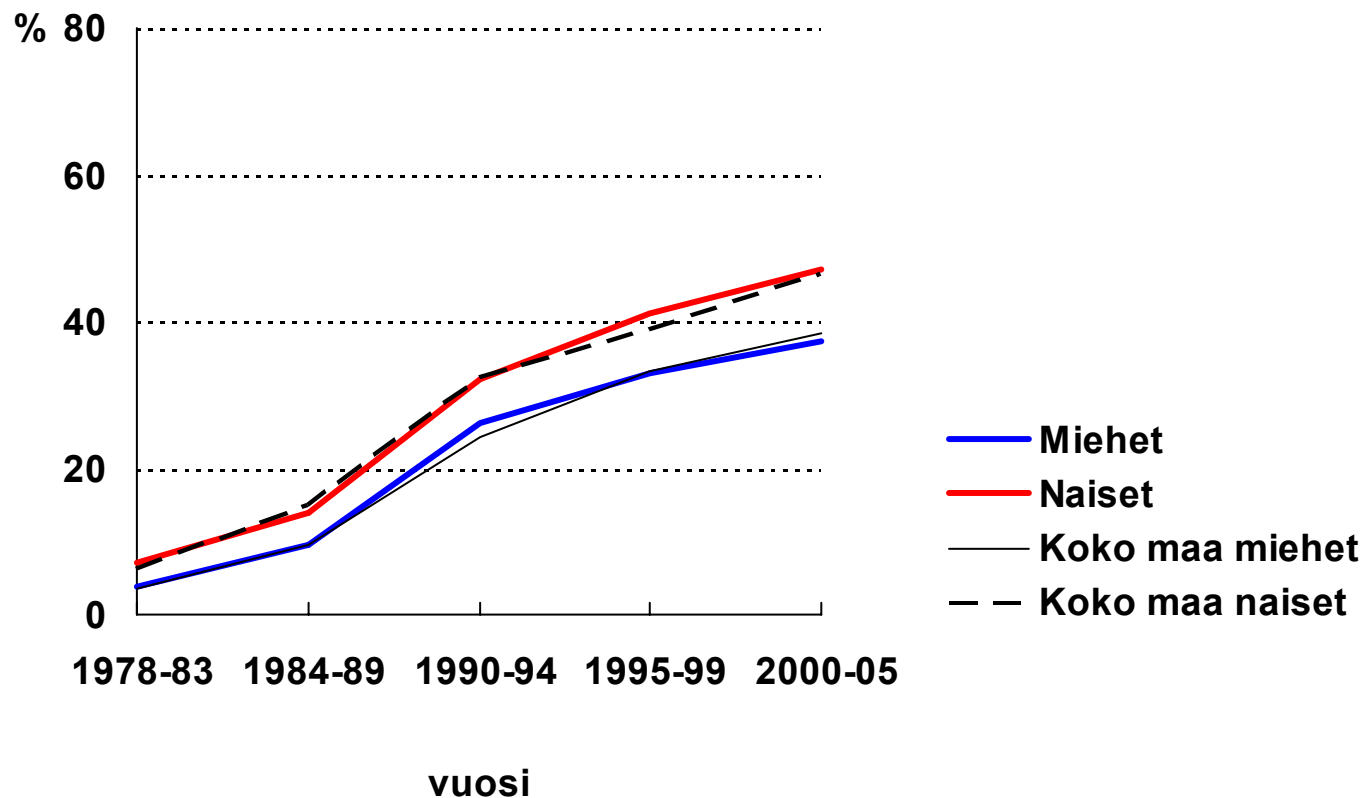
Päivittäin kasviksia syövien (15–64-v.) ikävakioitu osuus muun Uudenmaan alueella (pääkaupunkiseutu ei mukana) 1979–2005



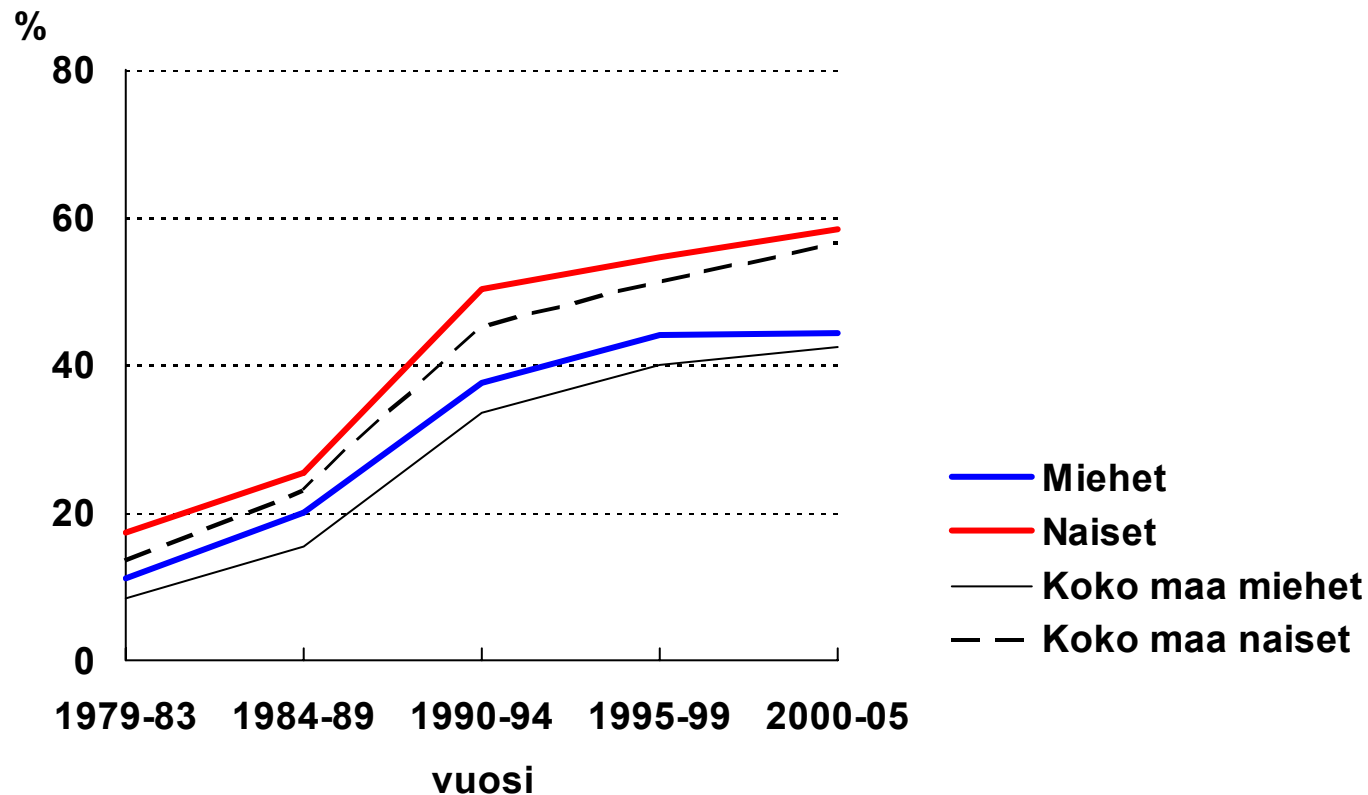
**Kevytlevitettä, margariinia tai ei lainkaan rasvaa leivällä käyttävien (15–64-v.) ikä-
vakioitu osuus muun Uudenmaan alueella (pääkaupunkiseutu ei mukana) 1978–2005**



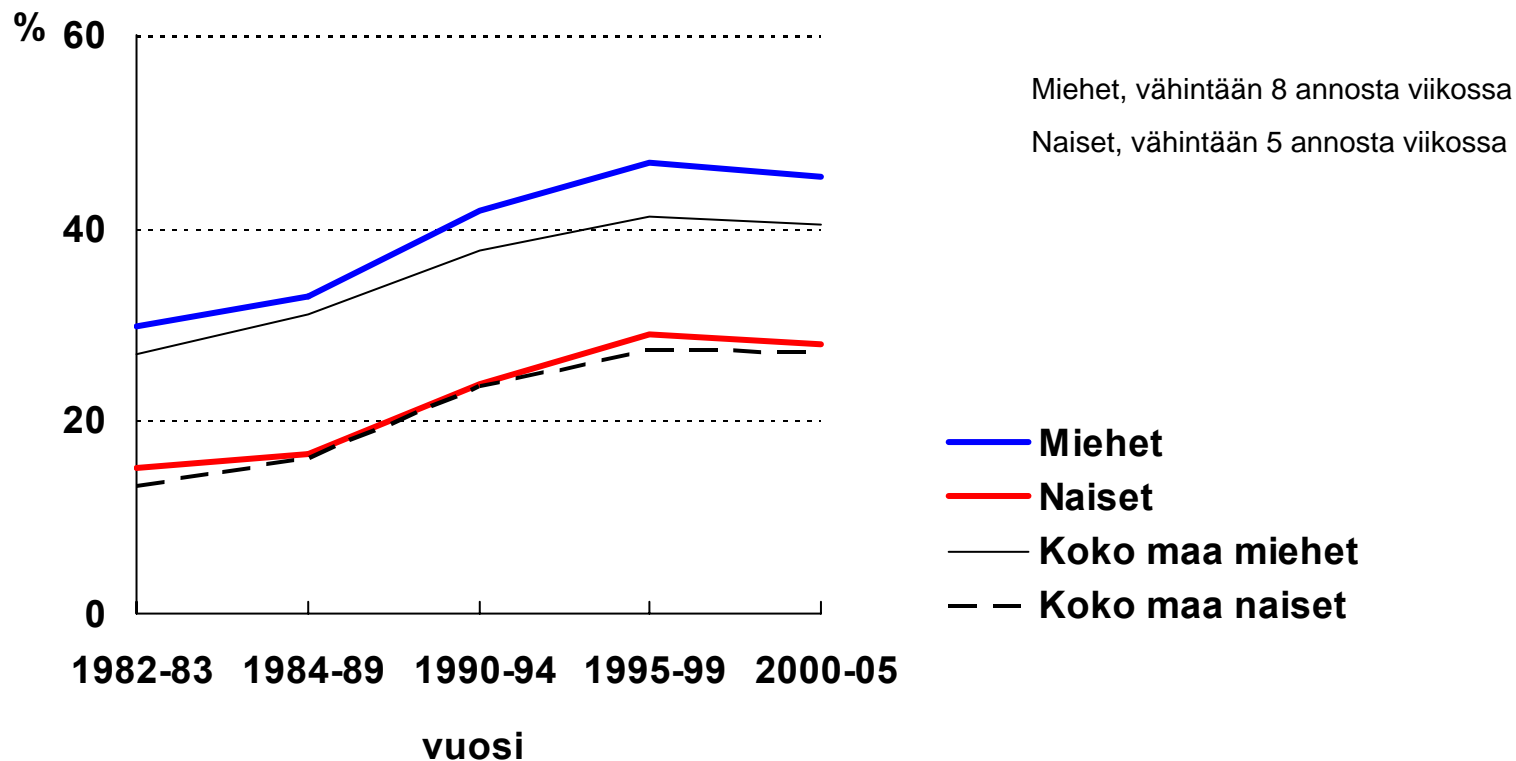
Rasvatonta tai ykkösmaitoa juovien (15–64-v.) ikävakioitu osuus muun Uudenmaan alueella (pääkaupunkiseutu ei mukana) 1978–2005



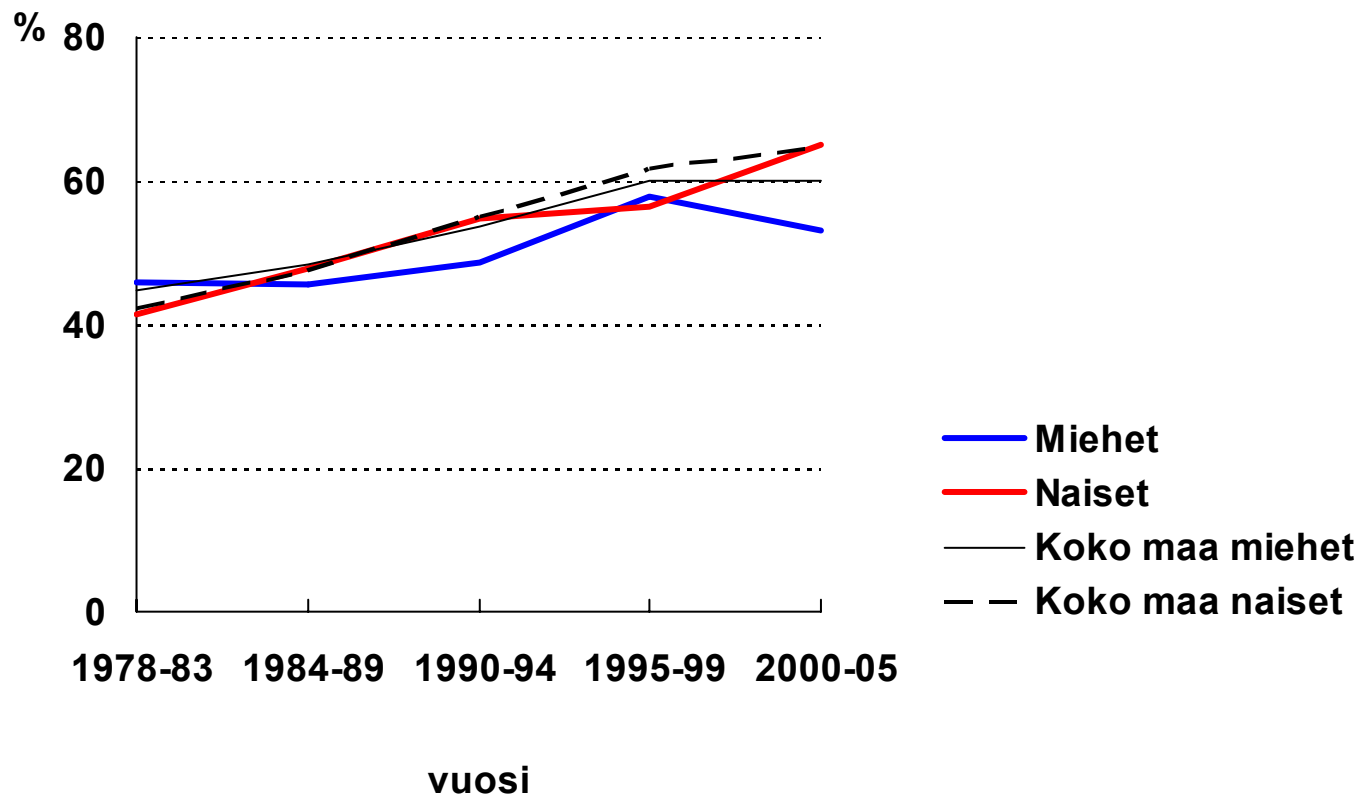
Terveelliset ruokatottumukset (15–64-v.) muun Uudenmaan alueella (pääkaupunkiseutu ei mukana), ikävakioitu osuus 1979–2005



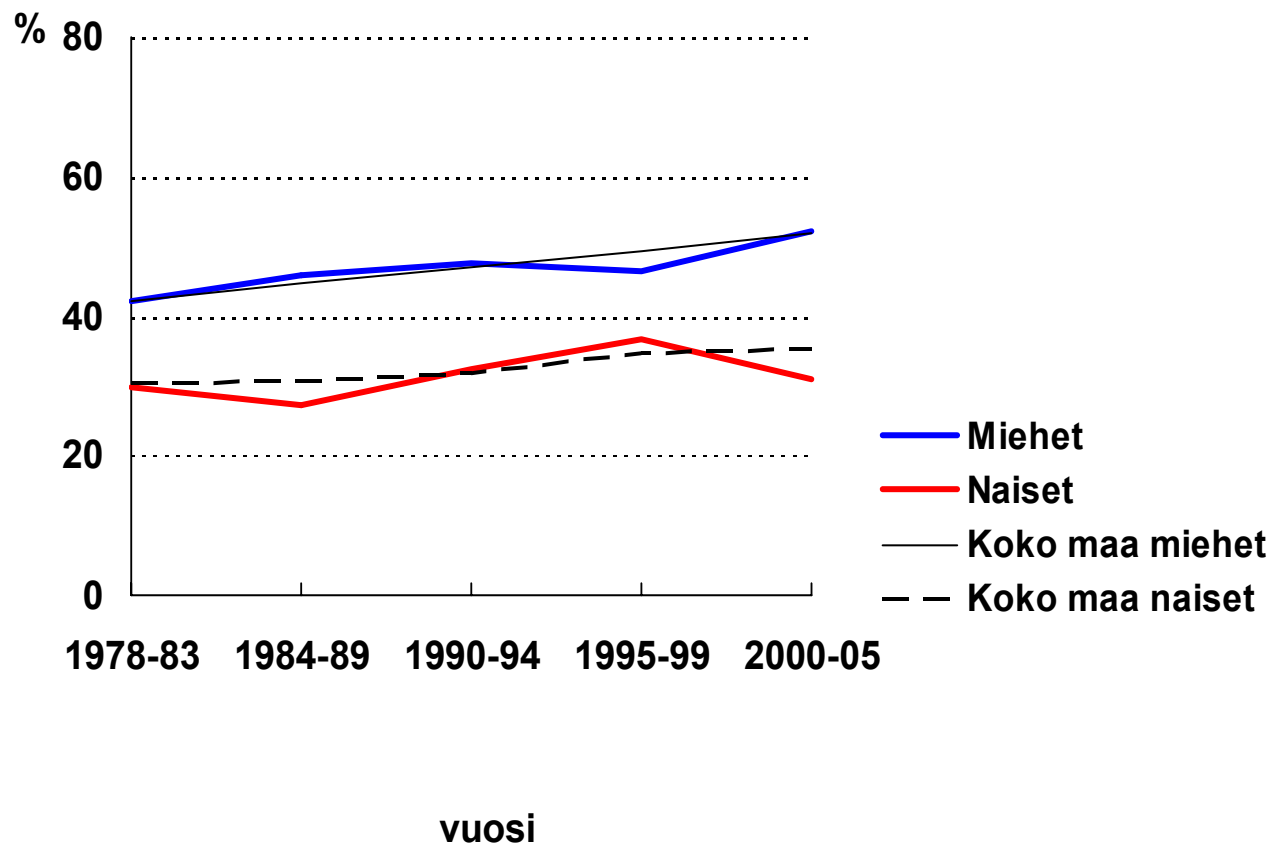
Alkoholin käyttö (15–64-v.) muun Uudenmaan alueella (pääkaupunkiseutu ei mukana) 1982–2005



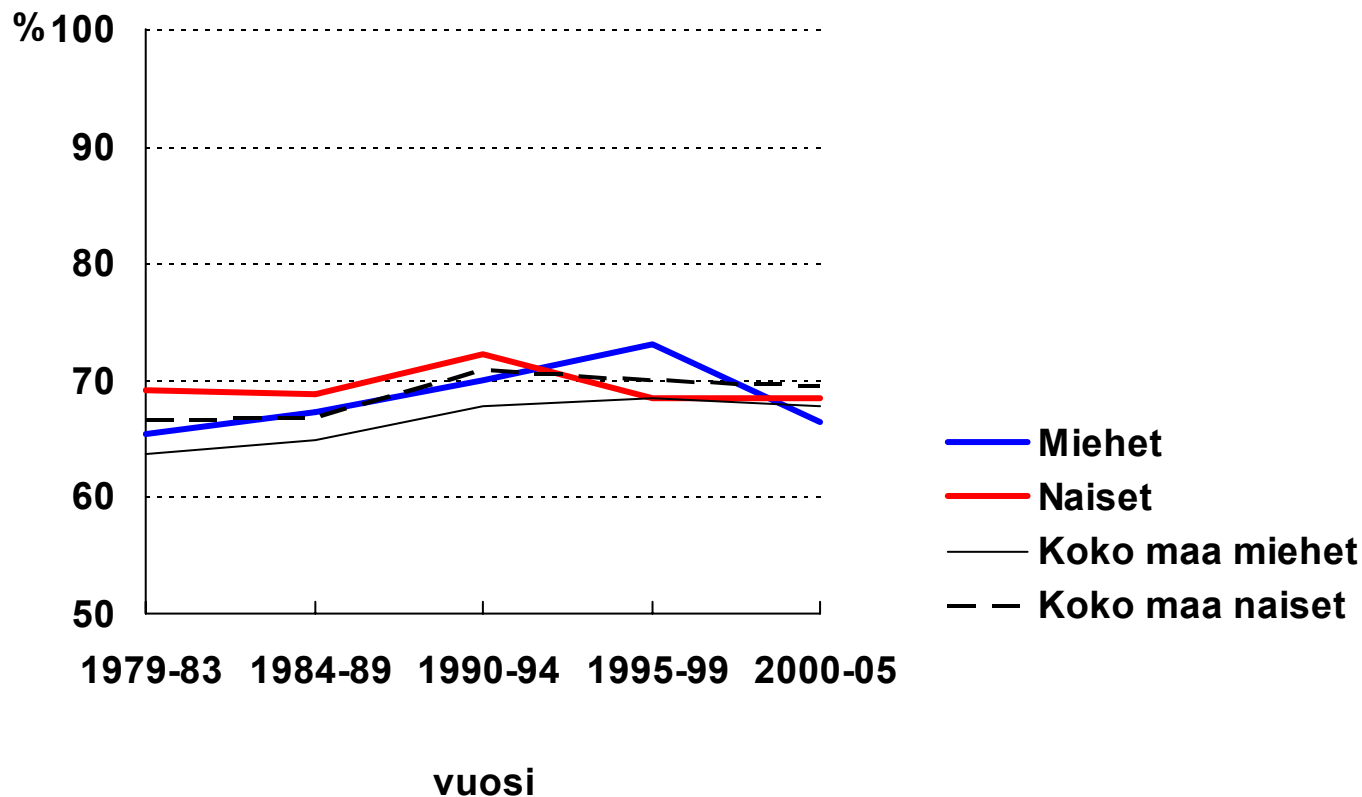
Vapaa-ajan liikuntaa vähintään kaksi kertaa viikossa harrastavien (15–64-v.) ikä- vakioitu osuus muun Uudenmaan alueella (pääkaupunkiseutu ei mukana) 1978–2005



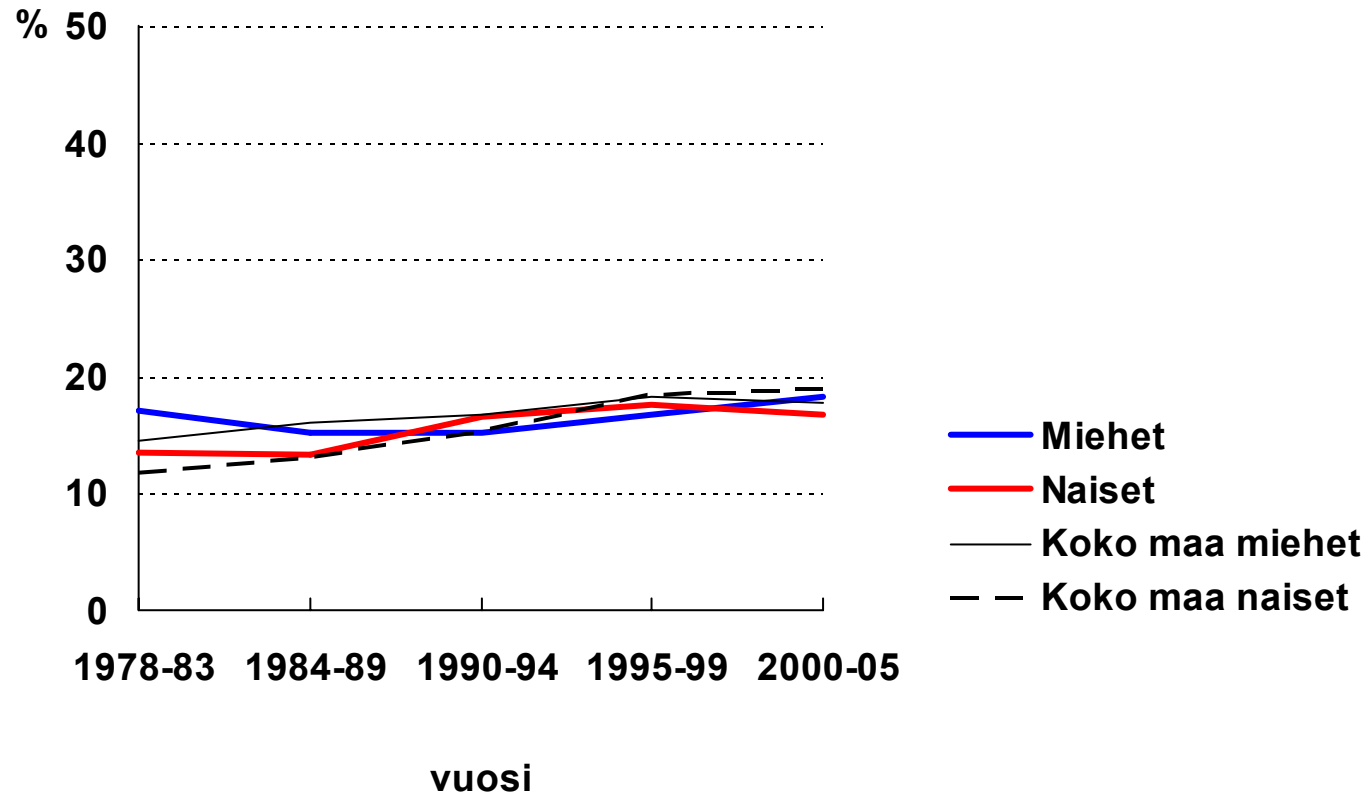
Ylipainoisten (BMI ≥ 25 kg/m²) (15–64-v.) ikävakioitu osuus muun Uudenmaan alueella (pääkaupunkiseutu ei mukana) 1978–2005



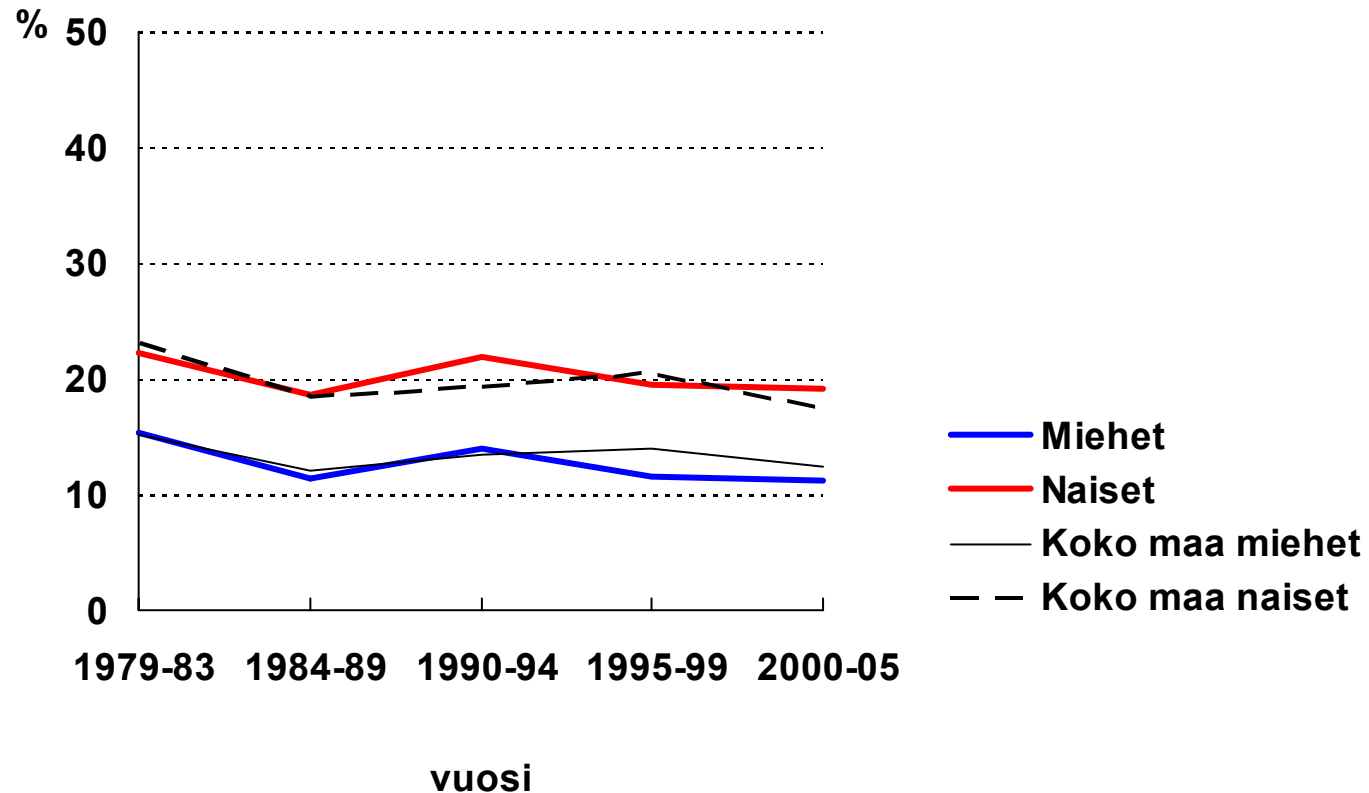
Terveytensä hyväksi kokevien (15–64-v.) ikävakioitu osuus muun Uudenmaan alueella (pääkaupunkiseutu ei mukana) 1979–2005



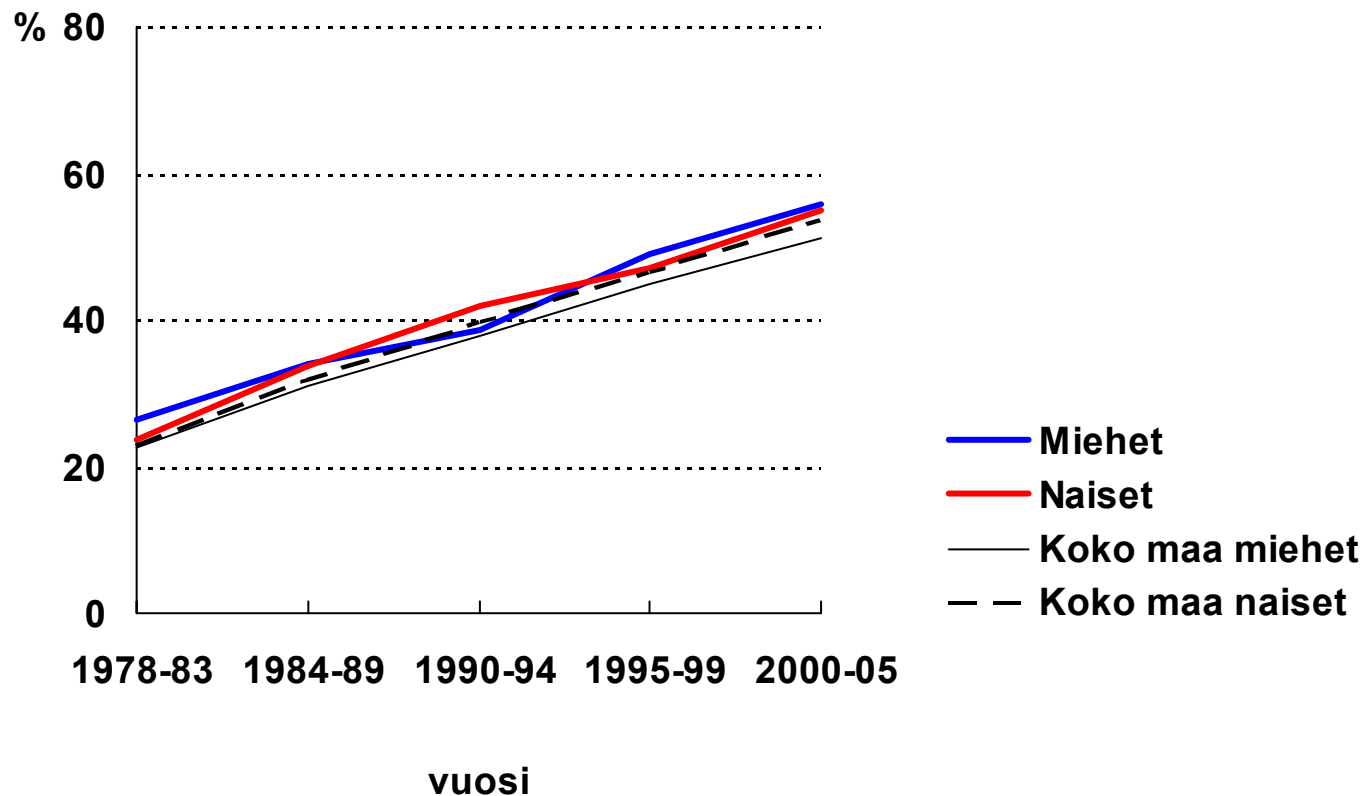
Stressaantuneiksi itsensä tunteneiden (15–64-v.) ikävakioitu osuus muun Uudenmaan alueella (pääkaupunkiseutu ei mukana) 1978–2005



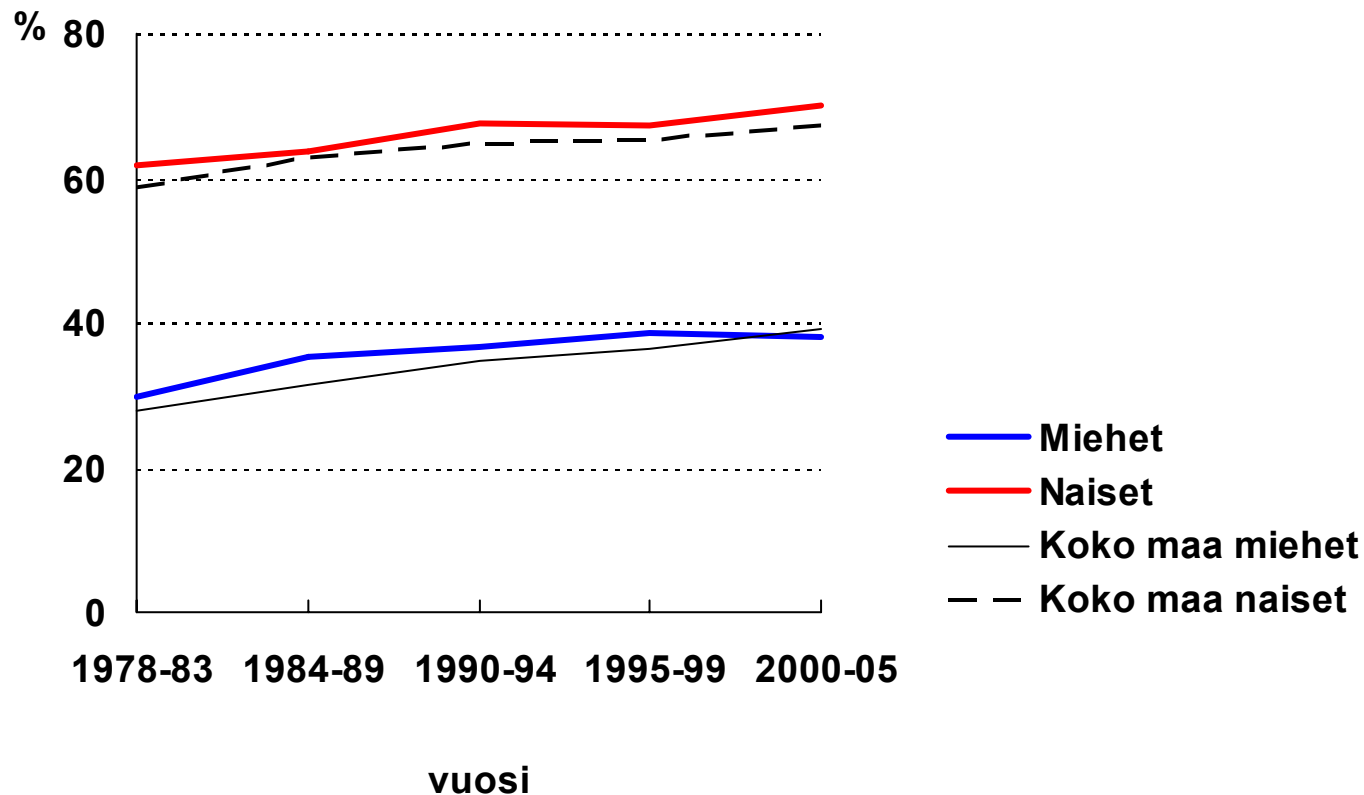
Niiden (15–64-v.) ikävakioitu osuus, jotka ilmoittivat olleensa masentuneita kuluneen kuukauden aikana muun Uudenmaan alueella (pääkaupunkiseutu ei mukana) 1979–2005



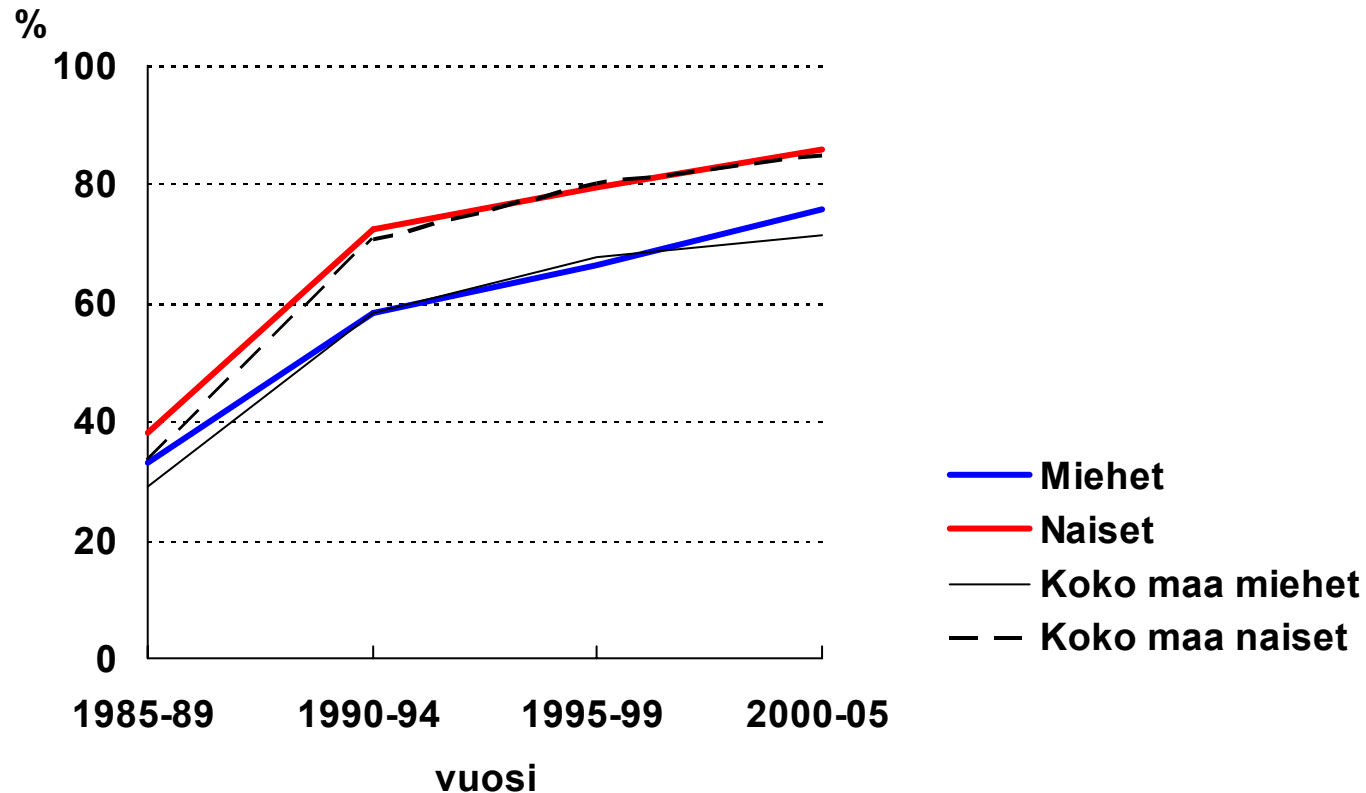
Niiden (15–64-v.) ikävakioitu osuus, joilta ei puutu yhtään hammasta muun Uudenmaan alueella (pääkaupunkiseutu ei mukana) 1978–2005



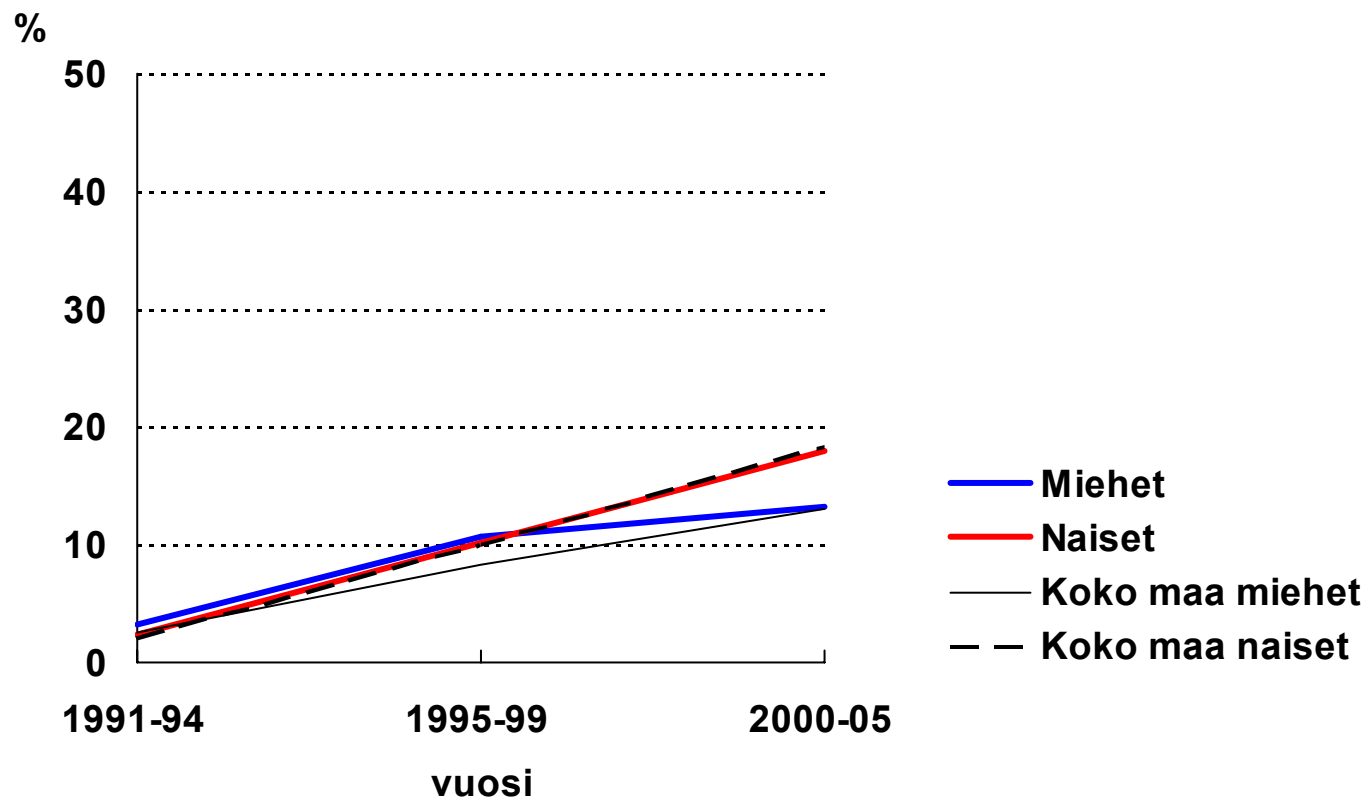
Useammin kuin kerran päivässä hampaansa harjaavien (15–64-v.) ikävakioitu osuus muun Uudenmaan alueella (pääkaupunkiseutu ei mukana) 1978–2005



Yleensä aina takaturvavöitä käyttävien (15–64-v.) ikävakioitu osuus muun Uudenmaan alueella (pääkaupunkiseutu ei mukana) 1985–2005



Yleensä aina kypäriä käyttävien pyöräilijöiden (15–64-v.) ikävakioidu osuus muun Uudenmaan alueella (pääkaupunkiseutu ei mukana) 1991-2005



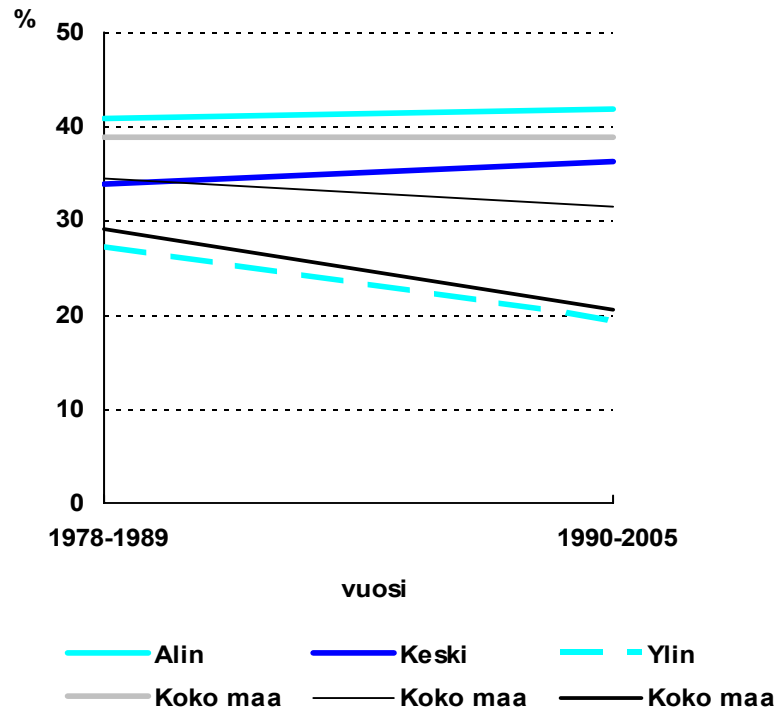
Terveyshäikäyttämminen ja terveys muun Uudenmaan alueella (pääkaupunkiseutu ei mukana) koulutuksen mukaan (25–64-vuotiaat)

Koulutusryhmien määrittely: kunakin vuonna syntyneet on jaettu kolmanneksiin koulutusvuosien perusteella

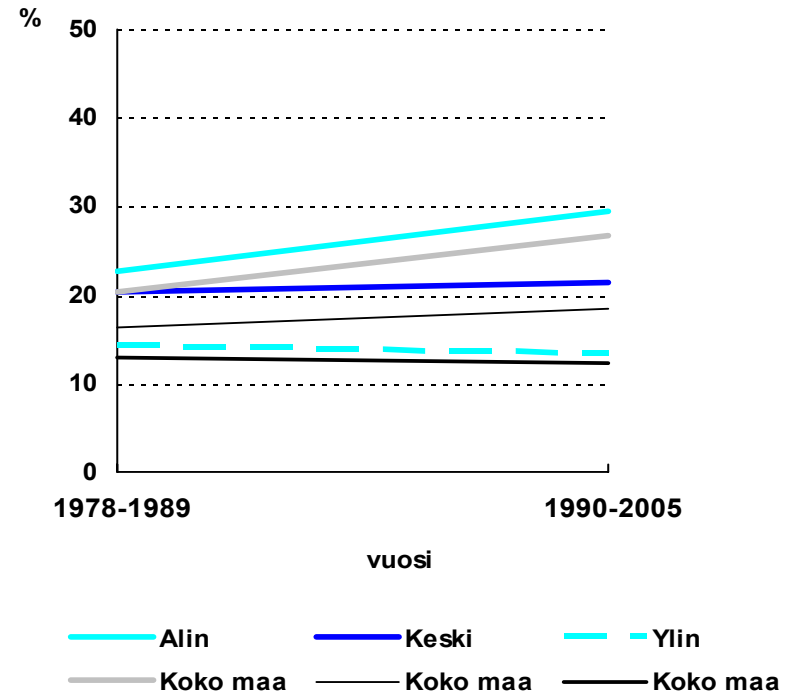
Päivittäin tupakoivien (25–64-v.) ikävakioitu osuus suhteellisen koulutuksen mukaan muun Uudenmaan alueella (pääkaupunkiseutu ei mukana) 1978–2005



Miehet



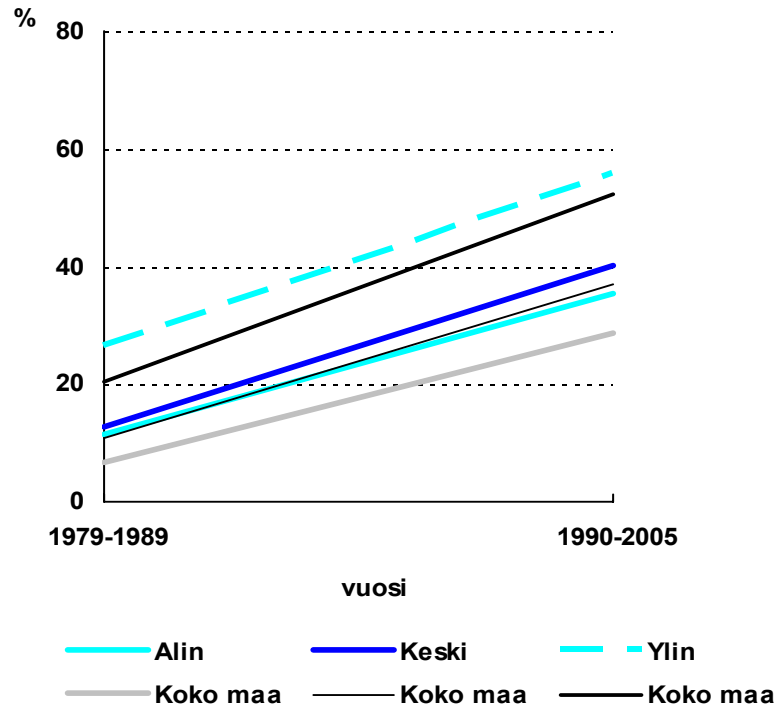
Naiset



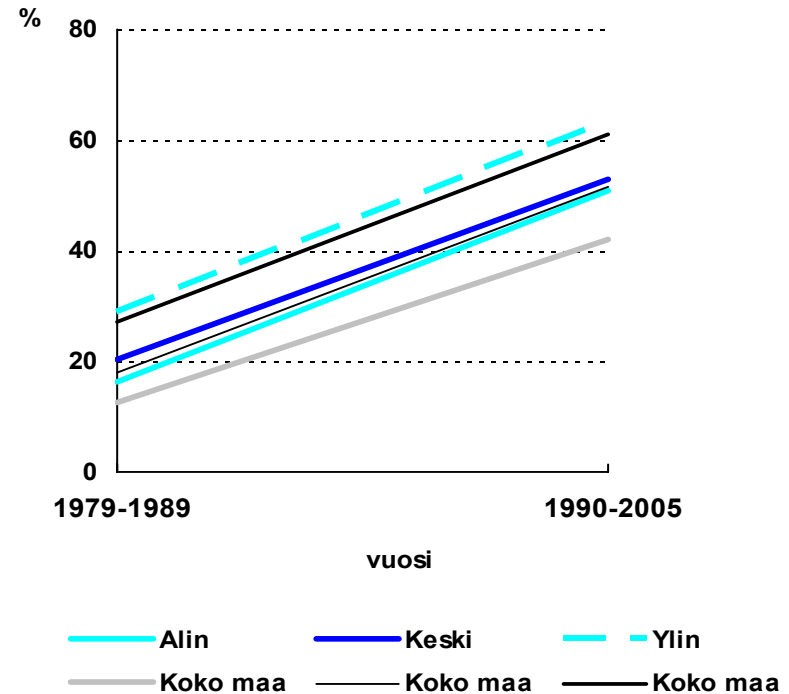
Terveelliset ruokatottumukset (25–64-v.) suhteellisen koulutuksen mukaan muun Uudenmaan alueella (pääkaupunkiseutu ei mukana), ikävakioitu osuus 1979–2005



Miehet



Naiset



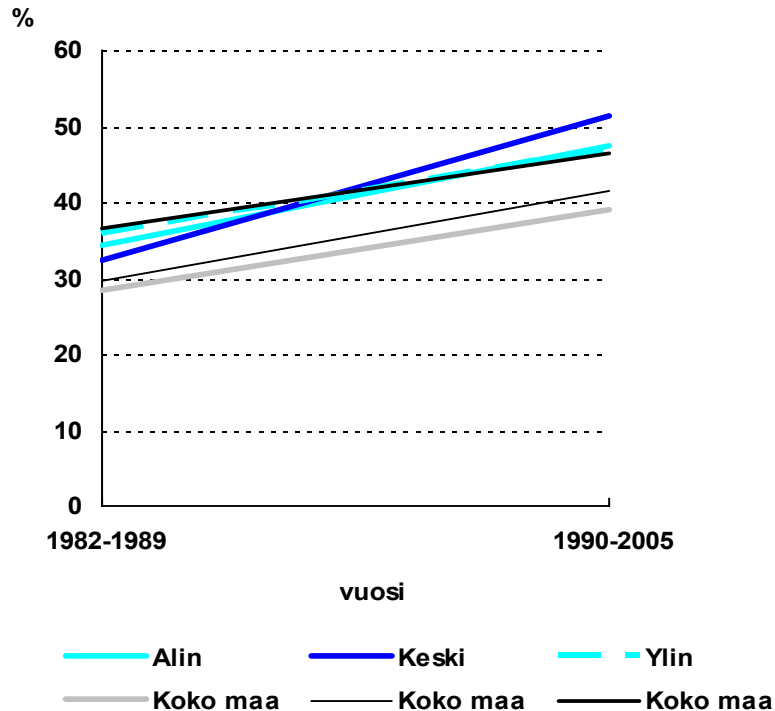
Alkoholin käyttö (25–64-v.) muun Uudenmaan alueella (pääkaupunki-seutu ei mukana) suhteellisen koulutuksen mukaan 1982–2005



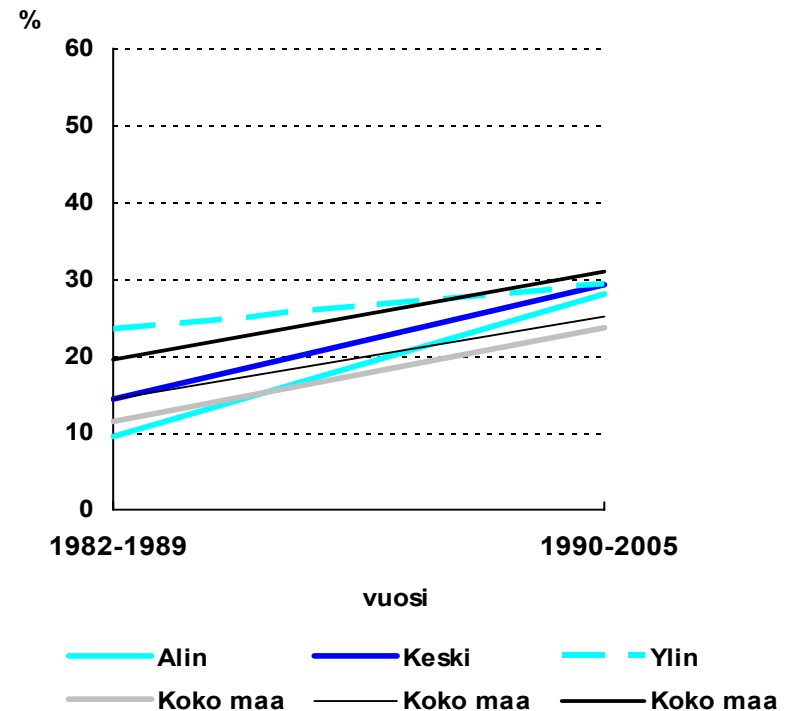
Miehet, vähintään 8 annosta viikossa

Naiset, vähintään 5 annosta viikossa

Miehet



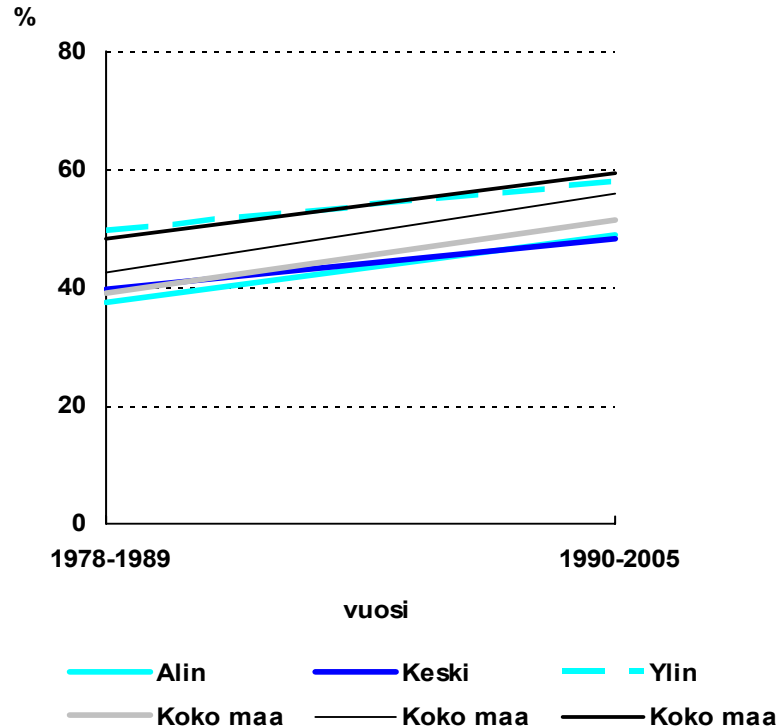
Naiset



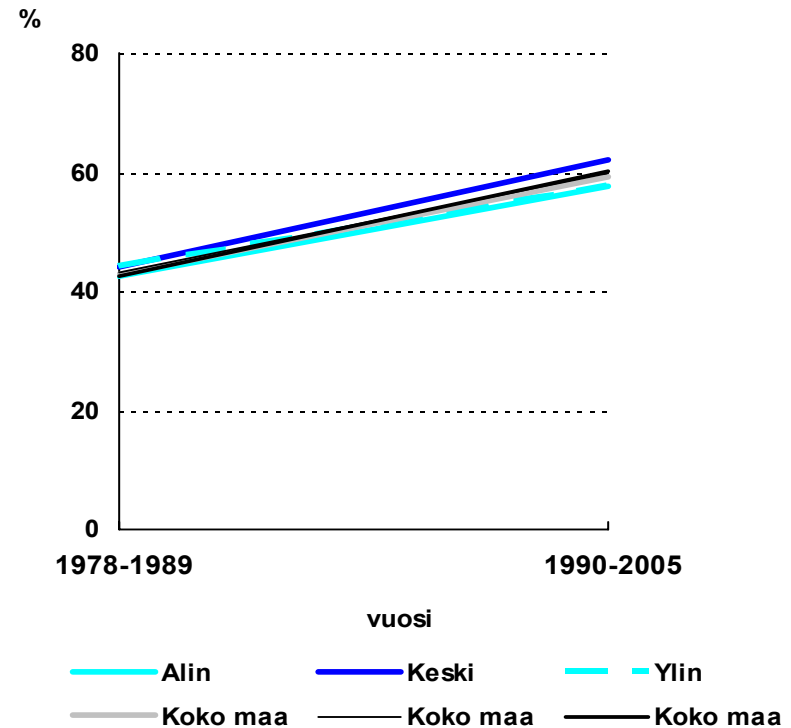
Vapaa-ajan liikuntaa vähintään kaksi kertaa viikossa harrastavien (25–64-v.) ikävakioitu osuus muun Uudenmaan alueella (pääkaupunkiseutu ei mukana) suhteellisen koulutuksen mukaan 1978–2005



Miehet



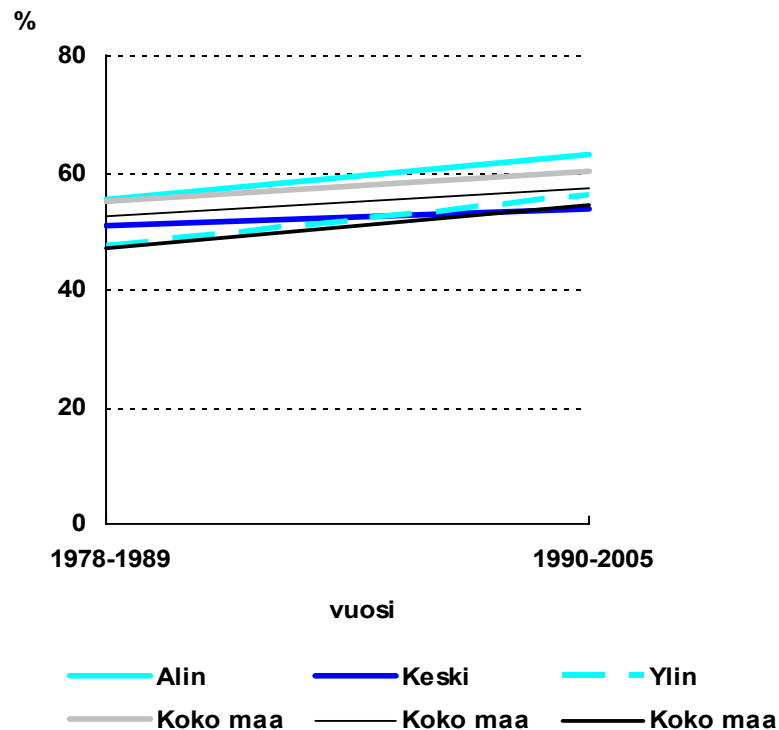
Naiset



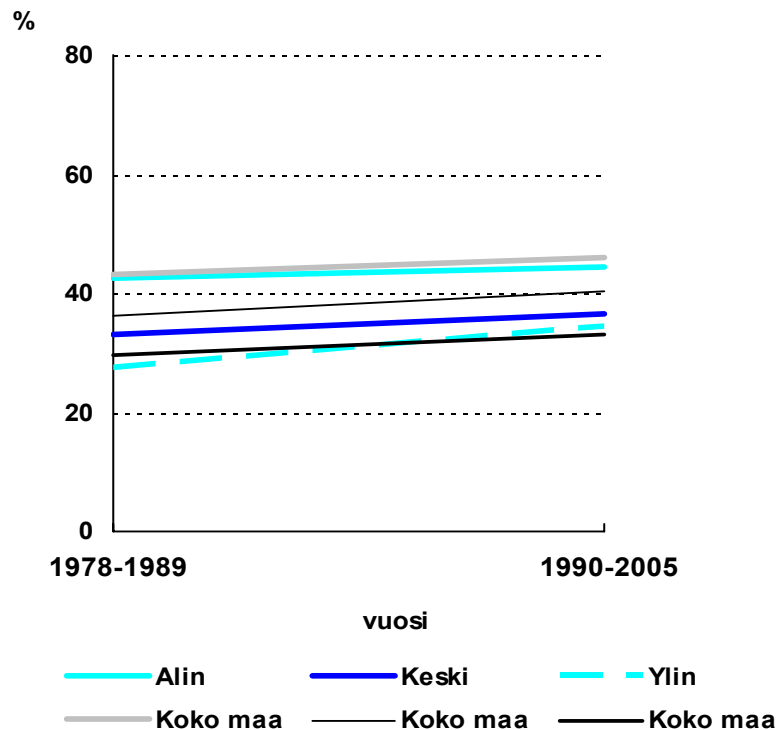
Ylipainoisten (BMI ≥ 25 kg/m²) (25–64-v.) ikävakioitu osuus muun Uudenmaan alueella (pääkaupunkiseutu ei mukana) suhteellisen koulutuksen mukaan 1978–2005



Miehet



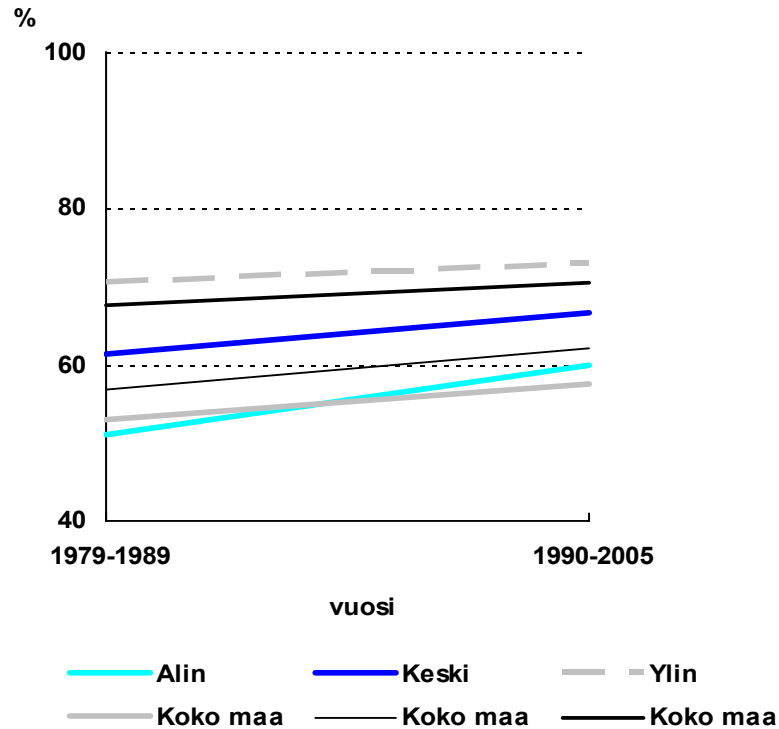
Naiset



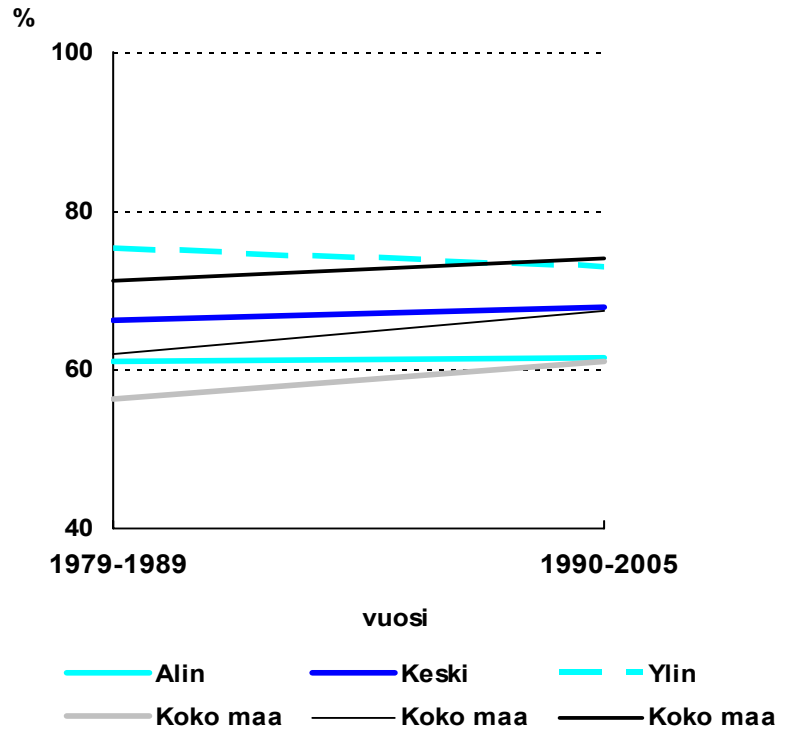
Terveytensä hyväksi kokevien (25–64-v.) ikävakioitu osuus suhteellisen koulutuksen mukaan muun Uudenmaan alueella (pääkaupunkiseutu ei mukana) 1979–2005



Miehet



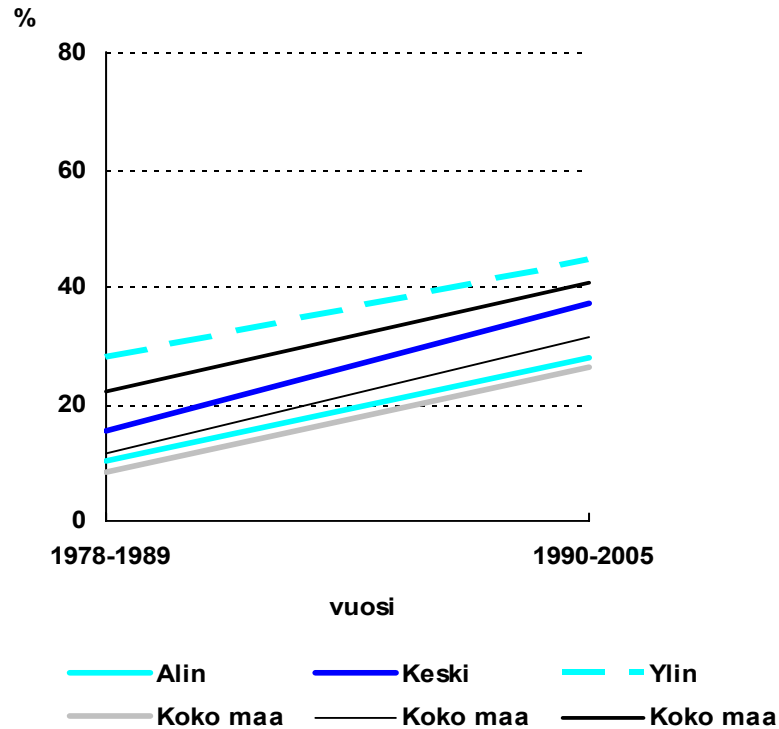
Naiset



Niiden (25–64-v.) ikävakioitu osuus, joilta ei puutu yhtään hammasta muun Uudenmaan alueella (pääkaupunkiseutu ei mukana) suhteellisen koulutuksen mukaan 1978–2005



Miehet



Naiset

